

2024

RELATÓRIO DE SUSTENTABILIDADE SUMÁRIO EXECUTIVO



ÍNDICE



A isenção de responsabilidade legal e as declarações prospectivas estão disponíveis na página 57.



QUEM SOMOS

Na JBS, nossa motivação é alimentar um mundo em crescimento, de forma responsável. Inovamos continuamente para fornecer alimentos de alta qualidade a milhões de pessoas em todo o mundo, enquanto nos esforçamos para preservar os recursos do planeta.

Fazemos isso reduzindo o impacto das cadeias de suprimentos de alimentos no planeta, incluindo o apoio à gestão eficiente do solo, a parceria com públicos de interesse e os esforços para reduzir nossa pegada de carbono. Com uma plataforma global de alimentos diversificada e um portfólio de produtos de alto valor agregado e marca fortes, buscamos ser um modelo de produção de alimentos rentável e sustentável, contribuindo para mudanças positivas nas comunidades onde operamos.

A JBS é líder global na produção de produtos alimentícios à base de proteína. Nossas operações abrangem 25 países em cinco continentes, incluindo mais de 250 unidades operacionais e escritórios comerciais em regiões importantes como Argentina, Austrália, Brasil, Canadá, Europa, México, Nova Zelândia, Reino Unido, Estados Unidos, Uruguai e Vietnã. Nessas localidades, nossas equipes próprias trabalham diligentemente para processar, preparar, embalar e entregar uma ampla variedade de produtos frescos, processados e com valor agregado para clientes em todo o mundo. Nosso portfólio

diversificado inclui carne bovina, suína, aves, ovinos, peixes, opções vegetais, proteína cultivada e alimentos preparados, atendendo a uma base global de clientes.

Nossa responsabilidade de respeitar os animais sob nossos cuidados e as comunidades que alimentamos vai além da produção de proteína. Adotamos uma visão holística de nossas operações, transformando subprodutos em recursos valiosos, como couro, biodiesel e nutracêuticos. Também fornecemos serviços essenciais de transporte, gestão de resíduos e reciclagem, aplicando uma abordagem circular aos nossos negócios.

Nosso sucesso é impulsionado pela dedicação da força de trabalho de nossos quase 280 mil colaboradores, unidos por nossa Missão e nossos Valores. Juntos, atendemos com orgulho mais de 320 mil clientes em mais de 180 países, buscando sempre fornecer alimentos consistentes, produzidos de forma responsável e de alta qualidade, alimentando comunidades em todo o mundo.

Sediada em

**AMSTELVEEN, HOLANDA
GREELEY, COLORADO, EUA**

PRODUTORA GLOBAL

de produtos alimentícios à base de proteína

Presente em

5 CONTINENTES

**250+ UNIDADES PRODUTIVAS
E ESCRITÓRIOS COMERCIAIS**

em 25 países

Força de trabalho

~280.000 COLABORADORES

Atendendo

320.000+ CLIENTES

em todo o mundo

Em junho de 2025, a JBS concluiu seu processo de dupla listagem tanto na NYSE quanto na B3. Com essa nova estrutura, a JBS tornou-se uma empresa sediada nos Países Baixos.



NOSSAS MARCAS

GRI 2-2

Qualidade e inovação para pessoas em todo o mundo

Com mais de 150 marcas reconhecidas no mundo todo, temos orgulho de oferecer um portfólio diversificado de produtos alimentícios de alta qualidade, inovadores e com valor agregado, que atendem às necessidades em evolução dos consumidores.



Por favor visite [nosso site](#) para ver nosso portfólio completo de marcas.



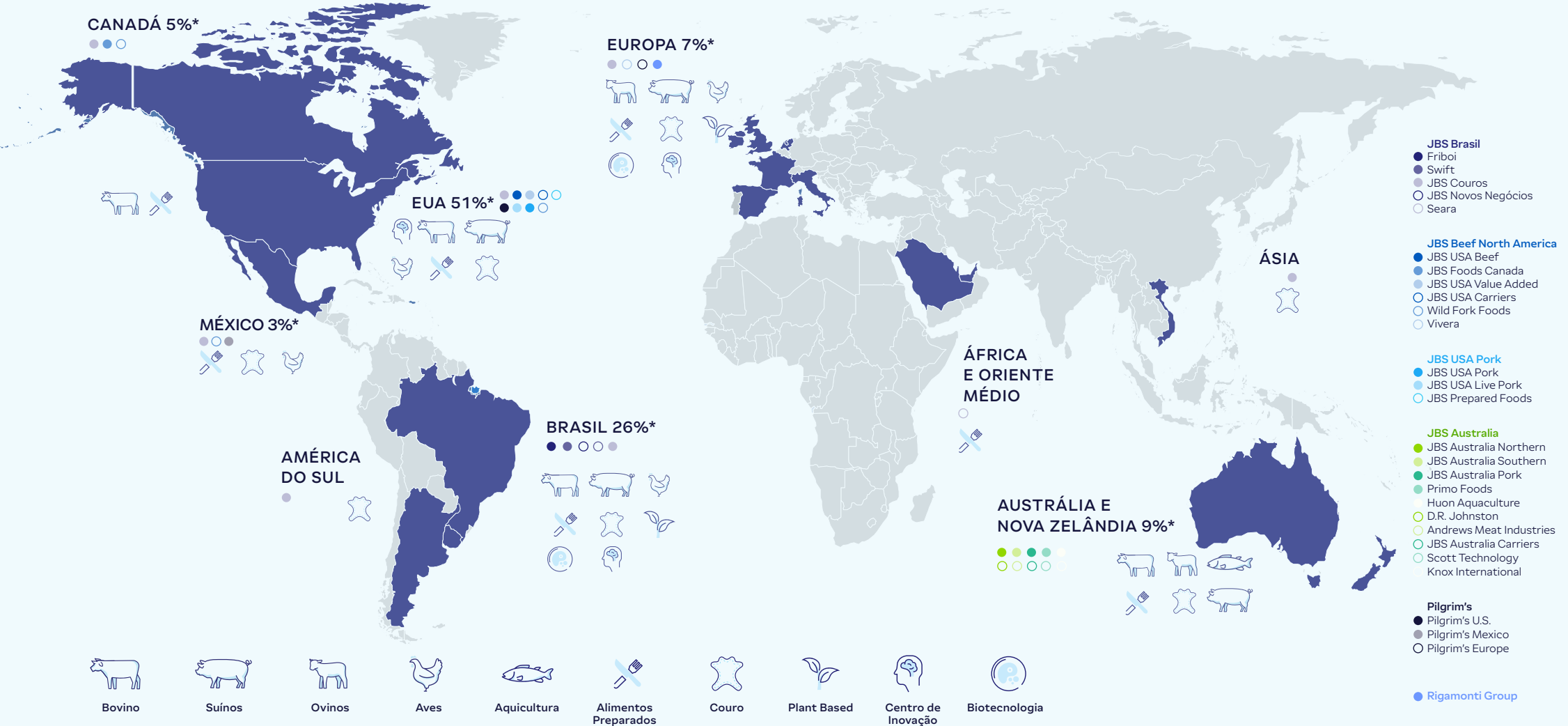


NOSSO NEGÓCIO

GRI 2-1; 2-2

UMA REDE GLOBAL, COM RAÍZES NAS COMUNIDADES LOCAIS

A JBS opera em uma cadeia de valor vasta e interconectada. Nossa rede global nos permite aproveitar as melhores práticas, compartilhar recursos e nos adaptar às necessidades do mercado local.



*Receita líquida de 2024 por origem do produto



JBS EM NÚMEROS

IMPACTO GLOBAL DA NOSSA ATUAÇÃO EM 2024



~280 MIL
COLABORADORES

180+ PAÍSES ATENDIDOS
GLOBALMENTE



#1

NA PRODUÇÃO GLOBAL DE CARNE DE FRANGO

Líder de mercado no Brasil, na Europa e nos Estados Unidos. Posição de liderança no México.



#1

NA PRODUÇÃO GLOBAL DE CARNE BOVINA

Líder de mercado na Austrália, no Brasil e nos Estados Unidos. Posição de liderança no Canadá.



#2

NA PRODUÇÃO GLOBAL DE CARNE SUÍNA

Posições de liderança na Austrália, no Brasil, na Europa e nos Estados Unidos.



#1

EM ALIMENTOS PREPARADOS

Líder de mercado na Austrália, Nova Zelândia e no Reino Unido. Posições de liderança no Brasil, México e nos Estados Unidos.



EM ALIMENTOS PLANT BASED

#1

Maior produtor de alimentos de origem vegetal do Brasil.

#3

Maior produtor na Europa.



#2 EM SALMÃO

Maior produtor de salmão na Austrália.



#1 EM OVOS*

Maior produtor de ovos da América do Sul.



BIOTECNOLOGIA

Acionista majoritário da BioTech Foods, produtora de proteína cultivada na Espanha.

Construiu o maior centro de P&D em biotecnologia do Brasil.

Resumo do desempenho financeiro de 2024

Receita Líquida

US\$ 77 BILHÕES

Distribuição de Dividendos

US\$ 1,9 MILHÃO

Redução da Dívida Bruta

US\$ 6,72 BILHÕES

do terceiro para o quarto trimestre

EBITDA Ajustado

US\$ 7,2 BILHÕES

representando uma margem de 9,3%

* Fato relevante anunciado em janeiro de 2025, ainda sujeito à aprovação antitruste



NOSSA GOVERNANÇA

GRI 2-1; 2-9; 2-12; 2-13; 2-14; 2-17

Ao longo de mais de 70 anos de história, nossa base foi construída sobre responsabilidade, crescimento disciplinado e inovação. Nesse período, fortalecemos continuamente nossa estrutura de gestão corporativa e adotamos práticas de governança robustas que promovem a criação de valor de longo prazo, estabelecem relações de confiança com clientes e demais partes interessadas e sustentam um desempenho empresarial sustentável.

ESTRUTURA SOCIETÁRIA

GRI 2-1

Durante o período de 2024 contemplado por este relatório, a JBS foi listada no Novo Mercado da Bolsa de Valores Brasileira (B3) sob o símbolo JBSS3. Como parte dessa listagem, a empresa seguiu padrões de governança e divulgação que superaram as exigências legais, incluindo a emissão exclusiva de ações ordinárias para ampliar os direitos dos acionistas e a transparência. As ações da JBS também estiveram disponíveis nos Estados Unidos como American Depositary Receipts (ADRs) Nível 1 na plataforma OTCQX (Over-the-Counter Pink Sheets), sob o símbolo JBSAY.

Em junho de 2025, a JBS concluiu seu processo de dupla listagem na Bolsa de Valores de Nova York (NYSE) e na B3 – um marco histórico que reflete a presença global

da empresa e suas operações internacionais diversificadas. Sob essa nova estrutura, a empresa permanece listada no Brasil por meio de Recibos de Depósitos Brasileiros (BDRs) (JBSS32) na B3, além de ser negociada na NYSE sob o código "JBS". A dupla listagem fortalece nosso acesso aos mercados de capitais globais e aprimora a capacidade de gerar valor de longo prazo para acionistas, colaboradores e comunidades que atendemos. O alinhamento da estrutura de capital ao perfil global e diversificado da JBS fortalecerá sua capacidade de otimizar recursos financeiros e expandir a base de investidores.

Saiba mais sobre a nossa estrutura societária de 2025 e sobre a nossa abordagem de governança [no site de Relações com Investidores](#).

COMPOSIÇÃO ACIONÁRIA 2024¹

J&F Investimentos
S.A + JBS
Participações S.A.

48,34%

Outros
acionistas
minoritários

30,85%

2.2B+

Em Ações

R\$86.8 B

Em Capitalização
Total de
Mercado

BNES
Participações
S.A. – BNDESPAR

20,81%

1. Dados referentes a dezembro de 2024

As informações neste relatório referem-se às operações globais da JBS S.A. de 1º de janeiro de 2024 a 31 de dezembro de 2024 e não abrangem a nova entidade JBS N.V. Começaremos a informar sobre a JBS N.V. em nosso Relatório de Sustentabilidade de 2025.



GESTÃO E SUPERVISÃO

GRI 2-9

Na JBS, a governança eficaz é fundamental para nossa filosofia corporativa. Ela corrobora a capacidade de cumprir metas de sustentabilidade e criar valor de longo prazo para todos os públicos de interesse. Nossa estrutura de governança promove a tomada de decisões responsáveis, a transparência e a responsabilização em todos os níveis da empresa. Nosso desejo é ir além do cumprimento regulatório, seguindo políticas internas rigorosas, alinhando-nos às estruturas globais e mantendo altos padrões éticos.

Governança da Sustentabilidade

GRI 2-9; 2-14

As responsabilidades para lidar com os impactos econômicos, ambientais e sociais da JBS eram gerenciadas por meio de nossa Diretoria Executiva e Comitês. O Conselho também foi responsável por definir a direção estratégica geral do negócio, priorizando a segurança dos colaboradores e dos fornecedores, o desenvolvimento social e a responsabilidade ambiental.

A sustentabilidade na JBS é liderada pelo Diretor Global de Sustentabilidade (em inglês, Global Chief Sustainability Officer - CSO), que se reporta diretamente ao CEO Global. Para acelerar o progresso de nossas

prioridades de sustentabilidade, formamos uma equipe de sustentabilidade robusta que integra supervisão e consistência globais com autoridade e agilidade locais.

Esta equipe inclui líderes globais e regionais. As lideranças regionais de sustentabilidade são responsáveis por promover práticas sustentáveis em suas operações e cadeias de valor, traduzindo a estratégia global de sustentabilidade da empresa em iniciativas implementáveis. Eles se reportam diretamente à liderança de sua unidade de negócios e indiretamente ao CSO. Além disso, a equipe corporativa — que se reporta diretamente ao CSO — centraliza o monitoramento, a coleta, a contabilização e o reporte de dados de sustentabilidade, além de avaliar novas tendências e regulamentações. Esta equipe desempenha um papel fundamental na interpretação, recomendação e integração das melhores práticas do setor, monitorando o cumprimento dos padrões de sustentabilidade em evolução e promovendo melhorias contínuas no desempenho em todas as unidades de negócios.

Essa estrutura oferece apoio a uma estrutura coesa para sustentabilidade em todas as operações da JBS, ao mesmo tempo em que permite agilidade e autoridade em nível local. No nível executivo, em 2024, apoiava o trabalho do Comitê de Responsabilidade Socioambiental, que assessorava o Conselho sobre riscos e oportunidades de sustentabilidade.

No nível subsidiário, o Comitê de Sustentabilidade da Pilgrim's dá suporte ao Conselho de Administração da Pilgrim's na supervisão de políticas, estratégias e programas de ESG, incluindo aqueles relacionados a mudanças climáticas, conservação de energia, direitos humanos, diversidade e inclusão, saúde, segurança e bem-estar dos colaboradores. Este comitê incentiva os executivos e gerentes seniores da Pilgrim's a conceber, financiar e implementar iniciativas alinhadas aos objetivos de Sustentabilidade da empresa.

Ética e Compliance

GRI 2-15, 2-25, 2-26, 2-27, 205-2, 205-3

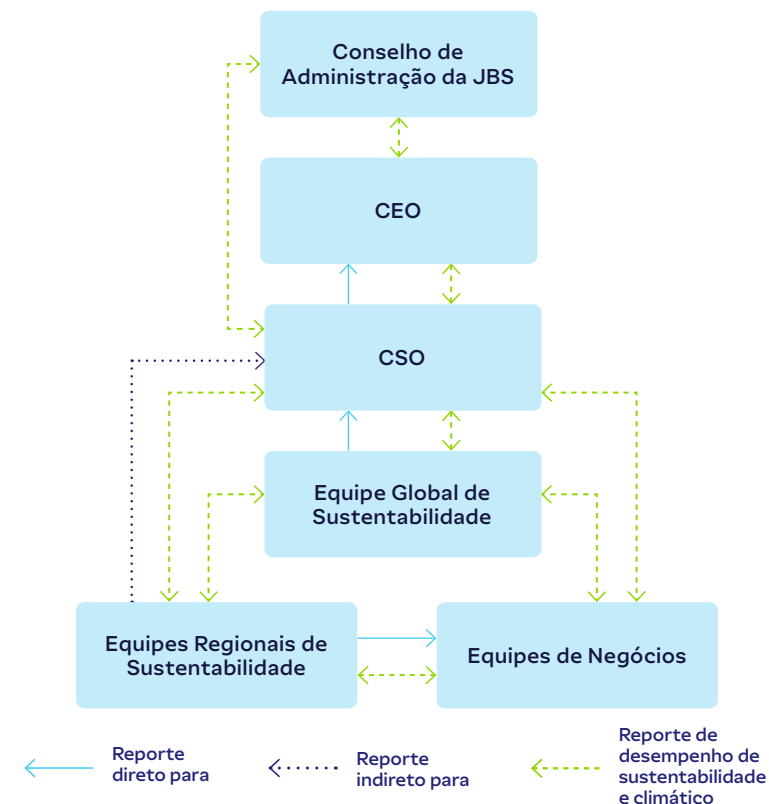
A conduta ética é fundamental para manter a confiança de nossos consumidores, clientes, investidores, fornecedores, colaboradores e outros públicos de interesse, incluindo agências governamentais reguladoras e de fiscalização. Norteados por uma forte estrutura de compliance, integridade e responsabilidade, cumprimos as leis, políticas e regulamentações aplicáveis, ao mesmo tempo em que promovemos a comunicação aberta em toda a nossa organização e cadeia de valor. O diretor global de ética e compliance da JBS, Mike Koenig, supervisiona o programa global de compliance da empresa, que harmoniza estruturas regionais e expertise local para garantir consistência em nossas operações globais. Reportando-se diretamente ao Conselho de Administração,

Koenig lidera uma equipe de seis gerentes seniores de compliance que representam as regiões operacionais da JBS. Juntos, eles promovem o desenvolvimento e a implementação de políticas e programas globais que estimulam a conduta ética em todas as transações e relacionamentos comerciais. Além disso, os gerentes seniores de compliance da JBS

adaptam procedimentos, programas e estratégias para atender às necessidades específicas de suas regiões, mantendo a consistência com a estrutura global de compliance.

Saiba mais sobre nossas práticas de ética e compliance na seção **Operações Responsáveis**.

GOVERNANÇA DE SUSTENTABILIDADE E CLIMÁTICA





Conselho de Administração

GRI 2-12; 2-13; 2-14; 2-17

Em 2024, período abrangido por este relatório, o Conselho de Administração da JBS é o mais alto órgão de governança da nossa empresa. O Conselho era responsável por definir o direcionamento estratégico e supervisionar o desempenho econômico, ambiental e social, além de desempenhar um papel fundamental na supervisão de riscos, na responsabilização executiva e na criação de valor a longo prazo.

Além de supervisionar a gestão da Diretoria Executiva, o Conselho definia as políticas e diretrizes da empresa, incluindo metas de sustentabilidade. Ele se reunia, pelo menos uma vez, a cada trimestre, e realizava reuniões extraordinárias, se necessário. Todas as decisões eram tomadas por maioria de votos.

Em 2024, nosso Conselho era composto por 11 membros: um Presidente, um Vice-Presidente, sete conselheiros independentes (conforme definido em nosso [Estatuto Social](#)) e dois membros não independentes. Os conselheiros foram eleitos em assembleias gerais de acionistas para mandatos unificados de dois anos e poderiam ser reeleitos. O Conselho poderia eleger um Presidente e um Vice-Presidente por maioria de votos em sua primeira reunião após a posse de um membro ou quando qualquer um dos cargos se torna vago.



A composição majoritariamente independente do Conselho garantiu uma supervisão confiável, objetiva e especializada, minimizando possíveis conflitos de interesse. A diversidade de expertise e as perspectivas regionais dos membros fortaleceram nosso planejamento estratégico e a tomada de decisões. Para mitigar ainda mais possíveis conflitos de interesse, nossa equipe de compliance envia, anualmente, um Questionário de Conflito de Interesses aos membros do Conselho para que avaliem e gerenciem quaisquer riscos associados.

A composição do Conselho era avaliada ao final de cada mandato. A reeleição era proposta com base no desempenho individual, na adesão aos valores da JBS, na experiência pertinente e na presença em reuniões durante o mandato anterior. As avaliações do Conselho são realizadas ao final de cada mandato e envolvem todos os membros.

Saiba mais sobre nosso Conselho, Diretoria Executiva e Comitês de 2025 em nosso site [de Relações com Investidores](#).

Comitês de assessoramento

Em 2024, o Conselho foi apoiado por seis Comitês Consultivos (Comitês) que orientaram decisões estratégicas e aprimoraram a supervisão de áreas críticas de negócios.

COMITÊ DE RESPONSABILIDADE SOCIOAMBIENTAL

Assessorava o Conselho de Administração sobre riscos e oportunidades de sustentabilidade. O comitê era responsável por abordar todos os tópicos relacionados aos negócios sob uma perspectiva global de sustentabilidade. O que incluía a identificação de questões críticas que impactam os negócios; monitoramento e implementação de iniciativas, políticas e estratégias; e avaliação de propostas de investimento relacionadas à sustentabilidade.

COMITÊ DE AUDITORIA ESTATUTÁRIO

Assessorava o Conselho de Administração quanto às normas,

regras e procedimentos de divulgação e transparência das demonstrações financeiras. O comitê também analisava o trabalho realizado pela equipe de auditoria interna e pelos auditores externos, avaliando o desempenho dos sistemas de controle interno e aprovando as diretrizes e planos de ação para o ano.

COMITÊ FINANCEIRO E DE GESTÃO DE RISCOS

Auxiliava o Conselho de Administração e a Diretoria Executiva na análise dos impactos financeiros de possíveis cenários econômicos globais sobre os negócios da JBS. O comitê aprimorava as regras e procedimentos de controle e gestão de riscos de mercado e de crédito para reduzir o risco de flutuação de preços, mitigar outros riscos pertinentes e proteger o valor para os acionistas.

COMITÊ DE GOVERNANÇA, REMUNERAÇÃO E NOMEAÇÃO

A finalidade era implementar práticas e políticas baseadas em altos padrões de governança corporativa e conformidade.

COMITÊ DE PARTES RELACIONADAS

Visava garantir que as transações entre a empresa (incluindo suas controladas e coligadas) e partes relacionadas fossem realizadas para o melhor interesse da Companhia e de forma justa para todas as partes envolvidas. O comitê negociava essas transações de forma independente, em condições

normais de mercado, por meio de um processo transparente e ético, em conformidade com a legislação vigente e em termos não menos favoráveis à empresa do que uma transação realizada com terceiros não considerados partes relacionadas.

COMITÊ DE PESSOAS E OPORTUNIDADES

Assessorava o Conselho de Administração sobre o progresso da empresa relacionado à gestão de pessoas (incluindo recrutamento, contratação, treinamento, promoção e demissão) por meio da definição, implementação e gestão de programas de diversidade e inclusão. Esses programas promoviam um ambiente de trabalho inclusivo e diverso, alinhado à estratégia, cultura e valores da empresa. Além disso, o comitê desenvolvia ações afirmativas com base nas avaliações desses programas e no feedback dos colaboradores.

Diretoria Executiva

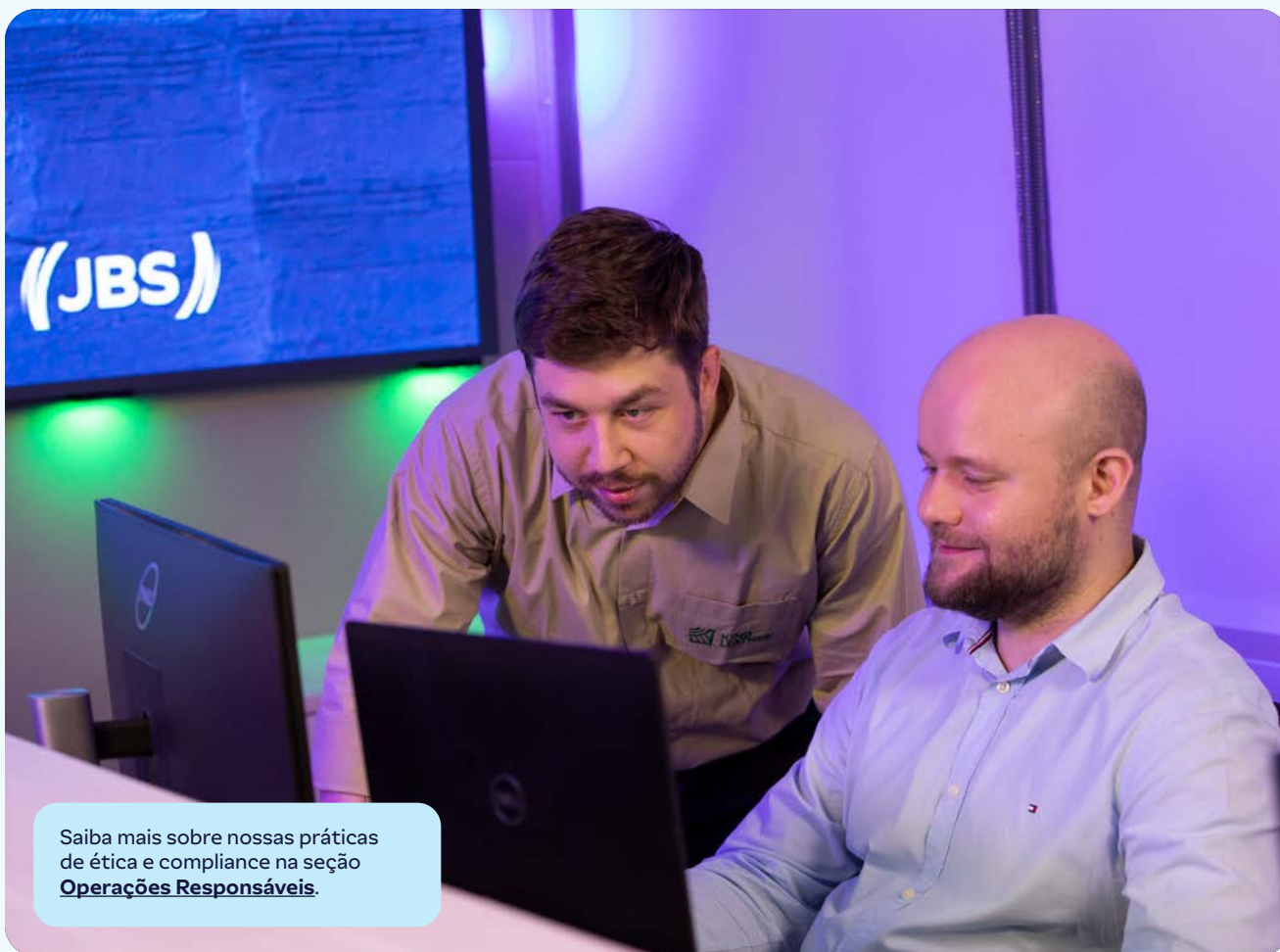
A Diretoria Executiva da JBS atuava como órgão executivo administrativo da empresa, responsável pela nossa organização interna, operações diárias, tomada de decisões e execução de estratégias de negócios. Como representantes legais da empresa, os diretores executivos implementavam as políticas e diretrizes estabelecidas periodicamente pelo Conselho. A Diretoria Executiva também supervisionava a execução da estratégia global de sustentabilidade. Os membros foram eleitos pelo Conselho para mandatos de três anos e poderiam ser reeleitos.



Aprendizagem e Desenvolvimento Contínuo

Na JBS, reconhecemos a importância do aprendizado contínuo para nosso Conselho, Diretoria Executiva e Comitês. Para dar suporte ao desenvolvimento contínuo, promovemos capacitação sempre que pertinente ou necessária, seja por meio de sessões internas lideradas

por membros da equipe com experiência no assunto ou por meio de programas conduzidos por consultores externos. A participação no treinamento anual sobre o [Código de Conduta e Ética](#) da empresa era obrigatória para todos os membros do Conselho, Diretoria Executiva e Comitês.



Saiba mais sobre nossas práticas de ética e compliance na seção **Operações Responsáveis**.

CATEGORY	RISK
 CIBERNÉTICA	Segurança Cibernética
 OPERACIONAL	Saúde Animal
	Segurança dos Colaboradores
 FINANCEIRO	Mercado
	Crédito
	Liquidez
 SOCIAL E AMBIENTAL	Aquisição de Matérias-Primas
	Mudanças Climáticas
 COMPLIANCE	Corrupção



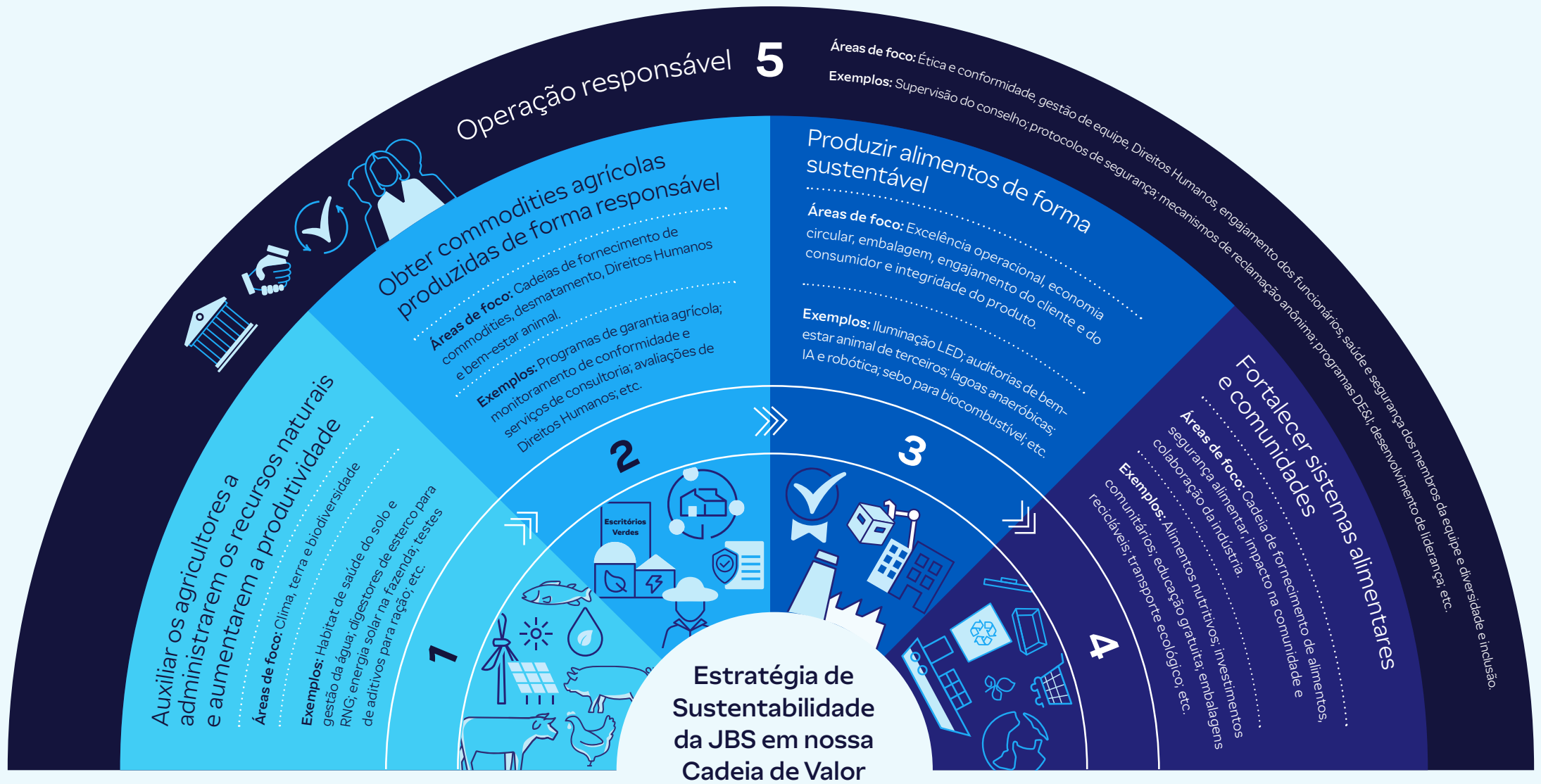
SUSTENTABILIDADE NA JBS

GRI 2-22; 3-3

Na JBS, reconhecemos que o futuro da produção de alimentos depende da nossa capacidade de operar de forma sustentável. Continuamos trabalhando para integrar a sustentabilidade cada vez mais às nossas principais práticas de negócios, com o objetivo de promover a inovação, aumentar a eficiência e garantir a resiliência de longo prazo de nossas operações. Nós nos esforçamos para fornecer produtos alimentícios de alta qualidade, ao mesmo tempo em que promovemos cadeias de suprimentos sustentáveis e maximizamos resultados sociais positivos. Entendemos que uma JBS próspera está intimamente ligada ao bem-estar das comunidades que atuamos e dos ecossistemas dos quais dependemos.

Esse entendimento alimenta nossa aspiração de contribuir para a liderança global na produção sustentável de alimentos – alimentando um mundo em crescimento, enquanto minimizamos nosso impacto ambiental, promovendo o bem-estar social e animal e criando valor compartilhado para nossos públicos de interesse. Ele reflete nossa dedicação em atender à crescente demanda global por proteína de forma responsável e orienta nossa estratégia de negócio. Acreditamos que práticas sustentáveis não são apenas eticamente obrigatórias, mas também essenciais para o sucesso de negócio a longo prazo. Nossos programas são projetados para se adaptar às necessidades em evolução do sistema global de produção de alimentos, ajudando-nos a permanecer na vanguarda de práticas responsáveis e inovadoras.







NOSSAS METAS GLOBAIS DE SUSTENTABILIDADE

Estabelecemos metas globais de sustentabilidade para orientar nossas ações e nos ajudar a medir o progresso. Essas metas têm como base os Objetivos de Desenvolvimento Sustentável (ODS) das Nações Unidas e refletem nossa dedicação em abordar os desafios ambientais e sociais enfrentados pelo setor.

AMBIENTAL

AMBIÇÃO

Zerar¹ o balanço líquido de emissões de gases de efeito estufa até 2040

Aqui estão algumas das metas que adotamos como etapas rumo a essa ambição:

EMISSÕES DE GEE

Meta

Reduzir em 30% a intensidade (por tonelada de produto acabado) de emissões de GEE dos Escopos 1 e 2 até 2030.

Progresso

Redução de 20,3% na intensidade de emissões de GEE – Escopos 1 e 2 – em relação ao ano-base de 2019



ENERGIA

Meta

Alcançar 60% de eletricidade renovável até 2030

Progresso

11,5% do consumo total de eletricidade em 2024 foi proveniente de fontes renováveis



ÁGUA

Meta

Reduzir em 15% a intensidade (por tonelada de produto acabado) de uso de água até 2030, em relação ao ano base de 2019.

Progresso

Apesar de nossos esforços contínuos para melhorar a eficiência no uso da água, nossa intensidade total de consumo aumentou em 15,1% devido à expansão dos volumes de produção. Embora esse aumento tenha sido necessário para atender às necessidades operacionais e aos padrões de segurança do alimento, mantemos a meta de reduzir nossa pegada ao longo do tempo e estamos ativamente identificando oportunidades para otimizar o uso, implementar medidas de conservação e investir em práticas mais sustentáveis de gestão da água.



RESPONSABILIDADE SOCIAL

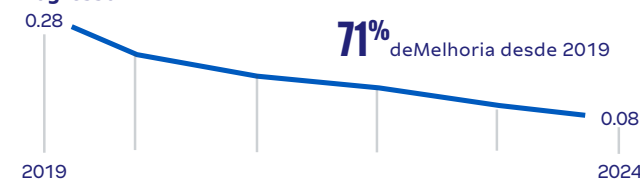
SAÚDE E SEGURANÇA



Meta

Alcançar uma melhoria de 30% no desempenho do Índice Global de Segurança² até 2025, em relação ao ano base de 2019.

Progresso



DESENVOLVIMENTO DE PESSOAS



Meta

Continuar oferecendo oportunidades transformadoras de desenvolvimento e educação para os colaboradores e suas famílias.

Progresso

Forneceu mais de

5,8 M

de horas de treinamento para aprimorar as competências profissionais dos colaboradores e suas oportunidades de carreira na empresa.

Matriculou mais de

1.190

colaboradores e/ou seus dependentes em cursos de ensino superior gratuitos por meio do programa JBS Better Futures.

OPERAÇÕES RESPONSÁVEIS

ÉTICA E COMPLIANCE

Meta

Investigar internamente e encerrar os casos da Linha Ética da JBS dentro de 12 meses a partir do recebimento³, com resultados de auditoria iniciados em 2025.

Progresso

100%

Investigou e encerrou 100% dos casos.

Meta

Reportar

100%

dos casos críticos⁴ comprovados da Linha Ética ao Conselho de Administração da JBS a cada trimestre.

Progresso

Manteve o reporte periódico de desempenho de

ÉTICA E COMPLIANCE

ao Conselho de Administração da JBS.

1. Quando usado neste documento, "zerar o balanço líquido de emissões até 2040" ou "meta de zerar o balanço líquido de emissões até 2040" significa a meta da empresa de atingir emissões líquidas zero de gases de efeito estufa (GEE) até 2040. Essa meta contempla as operações globais da empresa, bem como sua cadeia de valor diversificada de parceiros produtores agrícolas, fornecedores e clientes, e todos os outros terceiros nas cadeias de valor da empresa. O sucesso da empresa em atingir essa meta tão ambiciosa dependerá de vários fatores fora do controle da empresa, incluindo, entre outros: mudanças legais e regulatórias por governos locais, inovações e infraestruturas tecnológicas, avanços energéticos, condições econômicas e ambientais, impactos das mudanças climáticas, força maior, fatores sociais e culturais, acordos internacionais e tendências globais, mercados financeiros, colaborações e parcerias, e os recursos e esforços daqueles em nossas cadeias de valor. Em virtude dessas variáveis, entre outras, a empresa pode não conseguir zerar o balanço líquido até 2040.

2. Índice de Segurança = Número de lesões graves para cada 100 colaboradores (Lesões Graves*200.000)/Total de Horas Trabalhadas. Lesão grave = qualquer lesão que resulte em amputação, fatalidade, hospitalização, perda de visão, queimaduras de segundo ou terceiro grau ou fraturas que resultem em mais de quinze dias de tempo perdido, e qualquer outra lesão que resulte em mais de quinze dias de tempo perdido.

3. Dependendo do momento do recebimento, os casos da Linha Ética da JBS poderão não ser encerrados dentro do mesmo ano civil.

4. Inclui preocupações sobre os impactos negativos potenciais e reais da empresa sobre os públicos de interesse. A JBS define esses casos como aqueles relacionados a antissuborno/anticorrupção (ABAC, na sigla em inglês), antitruste, apropriação indébita, falsificação de documentos corporativos, irregularidades financeiras, roubo acima de US\$ 2 mil e conflitos de interesse.



DESTAQUES DE 2024

GRI 2-22



GESTÃO AMBIENTAL

85% do gado proveniente de fornecedores diretos e processado pela companhia está inscrito na **Plataforma Pecuária Transparente**.

38,1% do nosso consumo global de eletricidade foi proveniente de fontes renováveis.

6.470 hectares de vegetação nativa designados ao reflorestamento por meio do programa Escritórios Verdes da JBS

Conclusão da auditoria anual de verificação do inventário de GEE, validando o progresso em relação aos US\$ 3 bilhões em Sustainability Linked Bonds emitidos em 2021.



RESPONSABILIDADE SOCIAL

A JBS USA e a Pilgrim's investiram mais de US\$ 1,27 milhão no programa Better Futures, resultando em mais de 7.410 créditos acadêmicos.

As iniciativas do Fundo JBS pela Amazônia **impactaram coletivamente mais de 7.800 famílias** e possibilitaram o uso sustentável e conservação de quase um milhão de hectares de áreas.

O Hometown Strong investiu milhões de dólares e **financiou mais de 240 projetos** para melhorar infraestrutura, acesso à saúde, educação e lazer desde seu lançamento em 2020.



OPERAÇÕES RESPONSÁVEIS

Implementação da **Política Global de Direitos Humanos** baseada na Carta Internacional de Direitos Humanos da ONU e na Declaração da Organização Internacional do Trabalho sobre Princípios e Direitos Fundamentais no Trabalho.



INTEGRIDADE DE PRODUTO

Investimento de US\$ 388,64 milhões em pesquisas, capacitação e projetos de melhoria em bem-estar animal.

Capacitação de 46.751 colaboradores, fornecedores e terceiros sobre bem-estar animal.

80% das instalações globais são certificadas pelos programas da Global Food Safety Initiative (GFSI).

Investimento de US\$ 28,1 milhões em inovação de produtos, pesquisa e desenvolvimento em **segurança do alimento, nutrição e proteínas cultivadas**.



OPERAÇÕES RESPONSÁVEIS

Na JBS, buscamos promover operações responsáveis que mantenham os mais altos padrões éticos e protejam o bem-estar dos nossos colaboradores.

Nossa abordagem está fundamentada em uma cultura de conformidade, promovendo transparência e responsabilidade em toda a nossa organização. Priorizamos a criação de um ambiente inclusivo e respeitoso para os membros da nossa equipe, ao mesmo tempo em que trabalhamos ativamente para proteger sua saúde e segurança por meio de protocolos rigorosos e melhorias contínuas. Ao integrar esses princípios em nossas operações diárias, buscamos gerar confiança com os públicos de interesse e contribuir positivamente para as comunidades que atendemos.





ÉTICA E COMPLIANCE

GRI 2-15, 2-25, 2-26, 2-27, 205-2, 205-3

A JBS exige que todos os colaboradores – em todos os níveis da organização – cumpram nosso **Código de Conduta e Ética**, que define padrões e expectativas comportamentais claros para promover a conduta adequada no local de trabalho, operações seguras e o bem-estar geral dos membros da nossa equipe. O Código contempla uma ampla variedade de assuntos, incluindo bem-estar animal, ética corporativa, conformidade ambiental, segurança do alimento, tributação e finanças, segurança de colaboradores e conduta no local de trabalho.

Todos os colaboradores participam de sessões anuais de capacitação presenciais, on-line ou por vídeo, que incluem treinamento de prevenção de assédio e uma visão geral de ações corretivas para violações de políticas. Nossa política de assédio proíbe explicitamente assédio e retaliação com base em raça, gênero, idade, religião, deficiência ou outras características protegidas. Violações do Código ou das políticas da empresa podem resultar em ações corretivas, como treinamento, advertências por escrito, advertências finais por escrito ou demissão, ressaltando nossa dedicação em manter um ambiente de trabalho respeitoso e alinhado.

1



Liderança pelo Exemplo

A JBS promove uma cultura de compliance, começando com suas equipes de liderança que devem dar o exemplo. Apoio visível, engajamento e comprometimento dos líderes são cruciais para promover ética e compliance em toda a companhia.

2



Avaliação de Risco

A identificação, classificação e gestão periódicas de riscos permitem que a JBS sinalize, entenda, minimize e corrija problemas, incluindo a melhoria de políticas e procedimentos quando necessário.

3



Desenvolvimento de Políticas e Procedimentos

Políticas e procedimentos claros e consistentes baseados em avaliações de risco orientam os membros da equipe em suas atividades diárias. Ele contempla assuntos críticos como bem-estar animal, ética corporativa, conformidade ambiental, segurança do alimento, tributação e finanças, segurança dos membros da equipe e comportamento no local de trabalho.

4



Realização de Treinamentos

A JBS oferece com frequência treinamentos amplos e direcionados para os membros da equipe, em vários formatos, incluindo sessões presenciais, on-line e por vídeo. Todos os colaboradores são obrigados a concluir o treinamento obrigatório do Código de Conduta.

5



Promoção da Linha Ética e Condução de Investigações

GRI 2-25, 2-26, 205-3

A Linha Ética da JBS está disponível 24 horas por dia, 7 dias por semana, para todos os colaboradores, em diversos formatos e idiomas, garantindo anonimato (para quem assim desejar) e a não retaliação. Incentivamos seu uso por meio da campanha “Speak Up” e comunicações regulares. As denúncias são analisadas pela equipe responsável, que conduz investigações apropriadas, aplicando medidas administrativas ou disciplinares quando necessário.

6



Comunicação Regular

A JBS divulga regularmente campanhas de comunicação gerais e direcionadas para aumentar a conscientização dentro do negócio e reforçar as práticas de Ética e Compliance. Priorizamos a comunicação consistente para promover a responsabilidade e a transparência em todas as nossas operações globais.

7



Implementação de Controles

A JBS continua gerenciando e aprimorando os sistemas de controle para uma detecção e prevenção mais rápida e eficaz de transações de risco.

8



Monitoramento de Eficácia

Monitoramos consistentemente o Programa de Compliance por meio de pessoal interno e terceiros para manter sua vitalidade e obter melhorias significativas em nossos sistemas e práticas.

9



Extensão a Terceiros

Exigimos que fornecedores terceirizados sigam nossos mesmos padrões éticos de negócios e cumpram todas as leis, regulamentos e regras aplicáveis. Além disso, implementamos tecnologia externa para melhorar ainda mais a auditoria e o monitoramento de terceiros.



DIREITOS HUMANOS

GRI 2-23, 2-24, 2-30, 407-1, 409-1, 414-2

Nossa abordagem aos direitos humanos começa com a aderência à [Política Global de Direitos Humanos](#) e todas as leis trabalhistas aplicáveis nas instalações da JBS. Também implementamos políticas internas rígidas e temos uma postura de tolerância zero em relação ao trabalho forçado ou infantil em nossas operações e cadeias de suprimentos.

Guiados pelo [Código de Conduta para Parceiros de Negócios](#) global, os fornecedores da JBS também devem cumprir todas as leis e regulamentações trabalhistas aplicáveis. Continuamos a reforçar as ações adicionais da empresa para avaliar e mitigar os riscos trabalhistas em nossas complexas cadeias de suprimentos globais para proteger os direitos de todos os trabalhadores.

RESPEITO ÀS NORMAS TRABALHISTAS

GRI 2-30, 407-1, 409-1

A JBS segue as normas internacionais de trabalho e respeita os direitos de associação dos colaboradores, de filiação a sindicatos e de negociação coletiva. Em 2024, 79% dos nossos colaboradores na Austrália, 96% no Brasil, 81% no Canadá, 93% na Europa,

99% em Rigamonti, 68% no México, 69% na JBS EUA e 33% na Pilgrim's EUA foram incluídos em acordos de negociação coletiva.

Nós respeitamos todas as leis aplicáveis sobre salários e horas de trabalho, como salário-mínimo, remuneração por horas extras e todos os benefícios legalmente obrigatórios. Análises salariais competitivas são conduzidas pelo menos a cada dois anos para nossos colaboradores assalariados e horistas para avaliar se a remuneração que oferecemos é competitiva para cada localidade. Os salários são ajustados conforme necessário com base nessas análises.

Além disso, a maioria das nossas empresas tem políticas de verificação de antecedentes que apoiam a reintegração de pessoas com antecedentes criminais na força de trabalho. Isso inclui a avaliação de riscos e responsabilidades potenciais, a "natureza e gravidade" da conduta ou infração criminal do indivíduo e a natureza dos deveres e da função essencial do cargo pretendido.





SAÚDE E SEGURANÇA

GRI 2-23, 3-3, 403-1, 403-2, 403-3, 403-4, 403-5, 403-6, 403-7, 403-8, 403-9
SASB FB-MP-320a.1, FB-MP-320a.2

A saúde e a segurança de nossos colaboradores são primordiais. Em todas as regiões, integramos saúde e segurança à estrutura organizacional, adaptando estratégias aos contextos locais e mantendo os padrões globais. Nossa [Política Global de Saúde e Segurança](#) serve como base para a estratégia e abordagem de gestão, promovendo o alinhamento com os requisitos regulatórios pertinentes em todos os países onde operamos. Também criamos comitês formais de saúde e segurança globais, com representação tanto da gerência quanto dos trabalhadores horistas.

Em todas as nossas operações, trabalhamos para promover uma cultura de responsabilidade que capacite cada membro da equipe a entender e praticar as diretrizes de saúde e segurança, mantendo a vigilância. Isso é reforçado pelo treinamento e desenvolvimento frequente de colaboradores em torno de nossa [Política Global de Saúde e Segurança](#) e [Código de Conduta e Ética](#). Além disso, avaliamos regularmente a eficácia dos nossos programas conduzindo auditorias internas e de terceiros, coletando feedback e fazendo os ajustes necessários.

Em todo o mundo, a JBS tem como meta melhorar o desempenho do seu Índice Global de Segurança* em 30% até 2025, em comparação com o ano-base de 2019. Em 2024, alcançamos uma melhoria de 71%.

Embora os terceirizados independentes representem uma pequena parcela de nossa força de trabalho total, protegemos a saúde e a segurança de terceirizados, assim como fazemos com os colaboradores.

*Índice de Segurança = número de lesões graves para cada 100 colaboradores [(Lesões Graves*200.000)/Total de Horas Trabalhadas]. Lesão grave = qualquer lesão que resulte em amputação, fatalidade, hospitalização, perda de visão, queimaduras de segundo ou terceiro grau ou fraturas que resultem em mais de quinze dias de tempo perdido, e qualquer outra lesão que resulte em mais de quinze dias de tempo perdido.

Nossos Princípios de Saúde e Segurança JBS

- 1 Engajar, desenvolver e treinar nossos colaboradores em práticas que promovam um ambiente de trabalho seguro e saudável;
- 2 Antecipar e prevenir incidentes e acidentes, partindo do princípio de que todos os acidentes são evitáveis;
- 3 Impulsionar a melhoria contínua de nossos processos, máquinas e equipamentos, implementando medidas para eliminar ou minimizar incidentes;
- 4 Assegurar a conformidade com os requisitos legais, com nossos próprios programas de saúde e segurança e com demais normas aplicáveis;
- 5 Desenvolver e disseminar uma cultura de saúde e segurança, de responsabilidade individual e de vigilância compartilhada de valores, com os líderes atuando como modelos.

Cobertura do Sistema de Gestão de Saúde e Segurança da JBS Global (GRI 403-8)

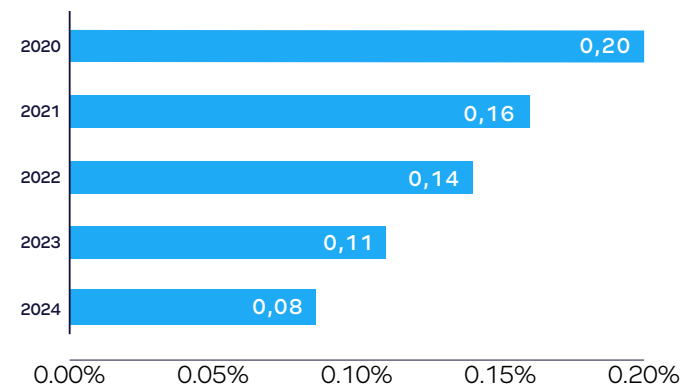
Tipo de Colaborador	Cobertos por um Sistema de Gestão de Saúde e Segurança	Cobertos por um Sistema de Gestão de Saúde e Segurança com Auditoria Interna	Cobertos por um Sistema de Gestão de Saúde e Segurança com Auditoria Externa ou Certificação
Colaboradores Próprios	100%	93%	15%

**DESEMPENHO EM SAÚDE E SEGURANÇA (GRI 403-9, SASB FB-MP-320a.1)**

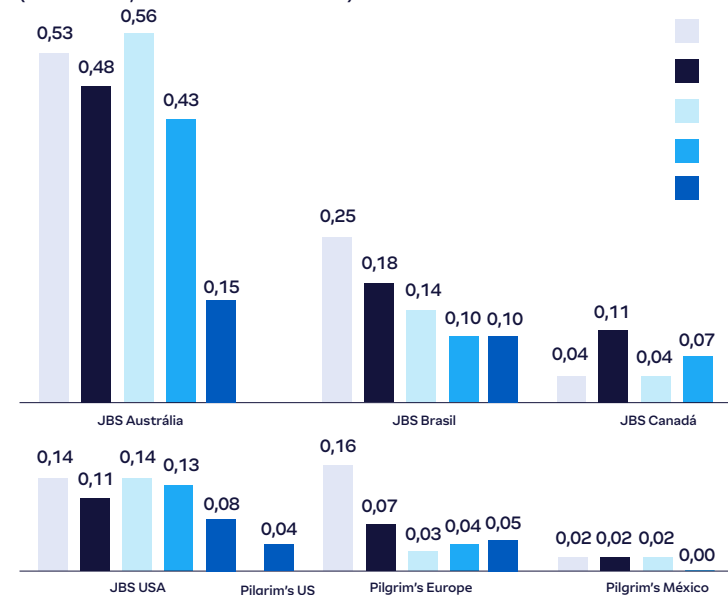
		2022	2023	2024
JBS Austrália	Hora trabalhada	20.538.199	22.636.657	27.435.176
	Índice de segurança	0,56	0,43	0,15
	LTIFR	12,98	16,17	8,85
	Fatalidades	0	0	0
JBS Brasil	Hora trabalhada	262.517.767	278.199.801	294.516.339
	Índice de segurança	0,14	0,10	0,10
	Fatalidades	3	1	2
JBS Canadá	Hora trabalhada	5.590.666	6.039.631	5.478.192
	Índice de segurança	0,04	0,07	0,04
	Fatalidades	0	0	0
JBS USA & Pilgrim's US	Hora trabalhada	142.800.620	144.399.567	157.018.045
	Índice de segurança	0,14	0,13	0,04
	Taxa DART	2,32	2,95	1,82
	TRIR	3,77	3,33	3,60
	Fatalidades	2	0	1
Pilgrim's Europe	Hora trabalhada	38.955.562	36.660.759	34.642.934
	Índice de segurança	0,03	0,04	0,05
	DART Rate	0,94	0,35	0,48
	Fatalidades	0	0	0
Pilgrim's México	Hora trabalhada	29.320.766	30.396.983	30.182.396
	Índice de segurança	0,02	0,00	0,01
	Taxa DART	0,04	0,04	0,48
	Fatalidades	0	0	0
Rigamonti	Hora trabalhada	-	626.494	639.217
	Índice de segurança	-	1,27	0,63
	Fatalidades	-	0	0

ÍNDICE GLOBAL DE SEGURANÇA*

(GRI 403-9, SASB FB-MP-320a.1)

**ÍNDICE DE SEGURANÇA* POR UNIDADE DE NEGÓCIO**

(GRI 403-9, SASB FB-MP-320A.1)



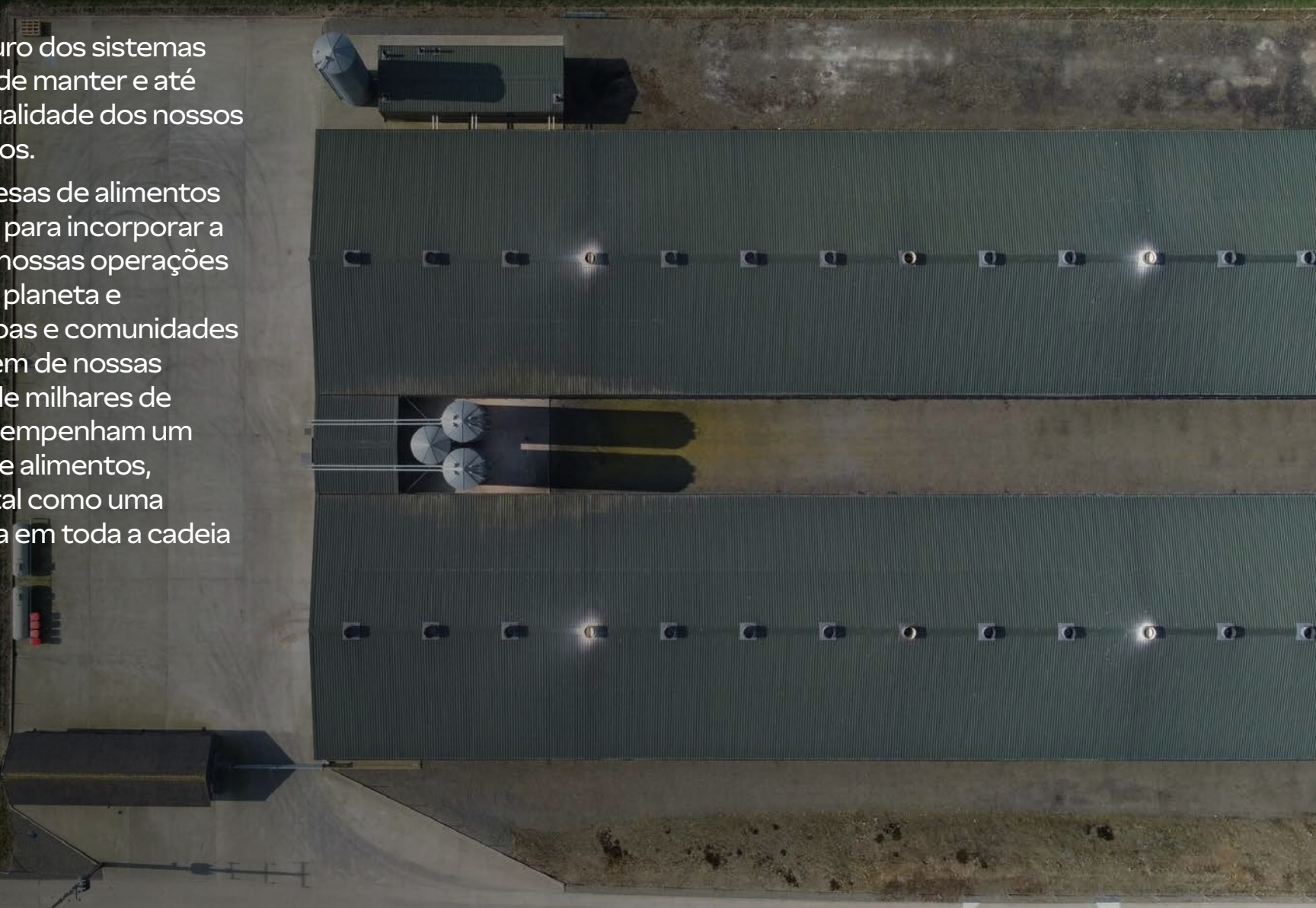
*Índice de Segurança = número de lesões graves por 100 colaboradores, calculado como (Lesões Graves × 200.000) / Total de Horas Trabalhadas.



GESTÃO AMBIENTAL

Na JBS, entendemos que o futuro dos sistemas alimentares agrícolas depende de manter e até melhorar a produtividade e a qualidade dos nossos recursos naturais compartilhados.

Como uma das principais empresas de alimentos do mundo, nós nos esforçamos para incorporar a sustentabilidade ambiental em nossas operações para diminuir nosso impacto no planeta e melhorar a vida de nossas pessoas e comunidades globalmente. Esse desejo vai além de nossas instalações e inclui as dezenas de milhares de famílias de agricultores que desempenham um papel vital na produção global de alimentos, incorporando a gestão ambiental como uma responsabilidade compartilhada em toda a cadeia de valor.





ABORDAGEM DE GESTÃO AMBIENTAL

GRI 2-23

Nossa abordagem para a gestão ambiental é orientada pela Política Global de Meio Ambiente e Biodiversidade, que define padrões claros para práticas sustentáveis em todas as regiões onde operamos. Em todo o mundo, nossas instalações cumprem as leis e regulamentações aplicáveis e, na maioria dos casos, de acordo com os Sistemas de Gestão Ambiental (SGA) auditados internamente com base nos padrões ISO 14001. Em 2024, 42 instalações da JBS conquistaram a certificação de terceiros ISO 14001, reforçando nossa dedicação à melhoria contínua e à responsabilidade.

Para promover supervisão e ação consistentes, a JBS monitora indicadores de desempenho ambiental diariamente em todas as operações, com análises periódicas realizadas pela liderança executiva. Na maioria das localidades, os comitês regionais se reúnem regularmente para abordar os desafios ambientais, promovendo a colaboração e impulsionando o progresso em nosso desempenho ambiental.

A responsabilização é essencial para nossa estrutura de gestão ambiental. Quase todas as instalações da JBS têm um gerente ou executivo ambiental exclusivo, responsável pela conformidade e desempenho, enquanto as equipes ambientais corporativas fornecem expertise, compartilham melhores práticas e auxiliam em desafios complexos. Essa estrutura capacita as equipes ambientais e operacionais a assumir a responsabilidade pelas metas de sustentabilidade, criando uma cultura de dever e inovação.

Também priorizamos a educação e a capacitação dos colaboradores para aumentar a conscientização sobre os impactos ambientais e promover práticas sustentáveis em nossas operações globais. Ao longo do ano, oferecemos sessões introdutórias de integração, treinamentos específicos para cada unidade e campanhas direcionadas, adaptadas às necessidades regionais, abrangendo tópicos como gestão de água e resíduos, otimização do tratamento de efluentes, mitigação

de emissões e redução do uso de energia. Essas iniciativas munem os membros da nossa equipe com o conhecimento e as ferramentas necessárias para promover melhorias ambientais significativas e dar suporte às nossas metas mais gerais de sustentabilidade.

Nosso **Código Global de Conduta para Parceiros de Negócios** serve como uma estrutura fundamental para estender a responsabilidade à cadeia de suprimentos, promovendo parcerias que priorizam a sustentabilidade, práticas éticas e melhoria contínua. Junto com essa estrutura global, empregamos diferentes abordagens por região para trabalhar com nossos parceiros da cadeia de suprimentos para atender aos nossos padrões globais e manter a conformidade com as leis e regulamentações locais.

PRÊMIOS E RECONHECIMENTOS

JBS BRASIL

Em 2024, a JBS recebeu o "Selo Ouro" do Programa Brasileiro GHG Protocol, que representa o mais alto nível de reconhecimento concedido às empresas que atendem a todos os critérios de transparência na publicação de seu inventário de emissões de gases de efeito estufa. O Selo Ouro é concedido a inventários de emissões de gases de efeito estufa que são completos em termos de escopo 1 e escopo 2 e verificados por terceiros.

SEARA

Conquistou o Selo B do Selo Clima Paraná pela implementação de práticas que reduzem as emissões de gases de efeito estufa (GEE).

JBS USA

Recebeu 52 Prêmios de Reconhecimento Ambiental e 3 Prêmios de Conquista Ambiental do Meat Institute por excelência em gestão ambiental.

PILGRIM'S U.S.

Nomeada em segundo lugar no prêmio United States Poultry and Egg Association Clean Water Awards pelo tratamento inovador de efluentes e gestão da qualidade da água.

JBS AUSTRÁLIA

A embalagem mono-PET Darfresh da marca Swift da JBS Austrália recebeu o prêmio de ouro em sustentabilidade no WorldStar Packaging Awards de 2024.



GESTÃO DE ENERGIA

GRI 3-3, GRI 302-1, GRI 302-3, GRI 302-4
SASB FB-MP-110a.2, FB-MP-130a.1

A energia é um insumo essencial em toda a nossa cadeia de valor, desde a produção de commodities até o processamento e a distribuição. A gestão eficaz de energia não é essencial apenas para otimizar o uso de recursos e reduzir custos operacionais, mas também para mitigar o impacto climático e fortalecer a resiliência de negócios de longo prazo em um cenário global em rápida evolução. Nosso desejo é promover a melhoria contínua na eficiência energética e a transição para fontes de energia mais limpas para contribuir para um sistema alimentar mais sustentável.

GESTÃO DO CONSUMO DE ENERGIA EM NOSSAS OPERAÇÕES

A estratégia de gestão de energia da JBS é orientada por nossos desejos globais de sustentabilidade, políticas internas robustas e adesão rígida às regulamentações aplicáveis. Por meio de uma abordagem sistemática, buscamos otimizar o consumo de energia, minimizar as emissões de GEE e expandir o uso de fontes de energia renováveis em toda a nossa presença global. Nossos sistemas avançados de monitoramento, iniciativas

específicas para instalações e plataformas colaborativas trabalham para promover a inovação e o compartilhamento de conhecimento em torno da gestão de energia.

Como tópico relevante, abordamos a gestão de energia por meio de uma estratégia abrangente e com quatro vertentes:

- **Identificação de oportunidades:** Identificamos continuamente oportunidades de economia de energia promovendo o compartilhamento de melhores práticas entre instalações, implementando sistemas avançados de medição e monitoramento, e conduzindo auditorias regulares com foco em energia nas unidades. Essas ações nos permitem comparar o desempenho, descobrir ineficiências e priorizar projetos de alto impacto.
- **Implementação de melhorias comportamentais:** Ao estabelecer indicadores-chave de desempenho energético (KPIs) em cada unidade da JBS, capacitamos as equipes a adotarem mudanças comportamentais de baixo ou nenhum custo que geram economia de energia e reduzem as emissões. Programas de treinamento e conscientização de colaboradores promovem a incorporação de práticas conscientes de energia nas operações diárias.

- **Aprovação de atualizações de despesas de infraestrutura:** Investimos estrategicamente em projetos de infraestrutura para modernizar equipamentos, capturar e reutilizar calor residual, e eliminar processos ineficientes. Exemplos incluem atualização para motores de alta eficiência, instalação de sistemas inteligentes de gestão de edifícios e implantação de sistemas combinados de calor e energia.
- **Ampliação da adoção de energia renovável:** Em áreas onde a descarbonização física de ativos é desafiadora, adquirimos energia renovável por meio de geração na unidade e contratos de compra de energia. Isso inclui obter eletricidade de fontes solares, eólicas e outras tecnologias de energia limpa.

Essa estratégia é aplicada a todas as fontes de consumo de energia e é apoiada por nossos sistemas de gestão de dados ambientais, tanto nos níveis de unidade de negócios quanto nas instalações. Monitoramos atentamente as principais métricas, incluindo o uso total de energia, o uso total de energia renovável e a intensidade energética (uso total de energia por unidade de produção), para rastrear nosso progresso e identificar áreas para melhorias adicionais.





Consumo de energia

GRI 302-1; 302-3; 302-4,
SASB FB-MP-130a.1

O consumo de energia é monitorado em todas as operações da JBS como parte de nossos esforços para melhorar a eficiência, reduzir a intensidade energética e apoiar a transição para fontes de energia de menor emissão. Nossas instalações recorrem a diferentes insumos energéticos, dependendo das necessidades operacionais e da disponibilidade regional. Informamos o consumo total de energia, as taxas de intensidade e a parcela de energia de fontes renováveis, com base em protocolos de relatórios reconhecidos globalmente e sistemas de dados internos.



1. Inclui consumo direto de energia [eletricidade gerada no local, uso de combustível para gerar vapor e calor (combustão estacionária) e consumo de combustível pelas frotas de veículos próprios da empresa (combustão móvel)] e consumo indireto de energia [eletricidade, vapor, calor e refrigeração adquiridos].
2. Inclui consumo direto de energia [eletricidade gerada no local, uso de combustível para gerar vapor e calor (combustão estacionária) e consumo de combustível pelas frotas de veículos próprios da empresa (combustão móvel)].
3. Inclui consumo indireto de energia [eletricidade, vapor, calor e refrigeração adquiridos].

Consumo Global de Energia¹

	2019	2020	2021	2022	2023	2024
Uso de energia (MWh)	25.582.089	21.209.776	21.937.268	20.752.370	21.968.507	23.280.994
Intensidade de uso de energia (MWh/tonelada de produto acabado)	1,26	1,05	1,02	0,96	0,99	1,02
Uso de energia renovável (%)	25%	30%	31%	33%	36%	38%
Uso de energia não renovável (%)	75%	70%	69%	67%	64%	62%

Consumo Global de Energia – Escopo 1²

	2019	2020	2021	2022	2023	2024
Uso de energia Escopo 1 (MWh)	19.097.746	14.364.025	15.210.827	14.860.717	15.904.822	17.222.940
Intensidade de uso de energia Escopo 1 (MWh/tonelada de produto acabado)	0,94	0,71	0,71	0,69	0,72	0,75
Uso de energia renovável (%)	33%	43%	42%	43%	46%	47%
Uso de energia não renovável (%)	67%	57%	58%	57%	54%	53%

Consumo Global de Energia – Escopo 2³

	2019	2020	2021	2022	2023	2024
Uso de energia Escopo 2 (MWh)	6.484.343	6.845.751	6.726.441	5.891.653	6.063.684	6.058.053
Intensidade de uso de energia Escopo 2 (MWh/tonelada de produto produzido)	0,32	0,34	0,31	0,27	0,27	0,26
Uso de eletricidade renovável (%)	2%	4%	5%	8%	8%	11%
Uso de eletricidade não renovável (%)	98%	96%	95%	92%	92%	89%



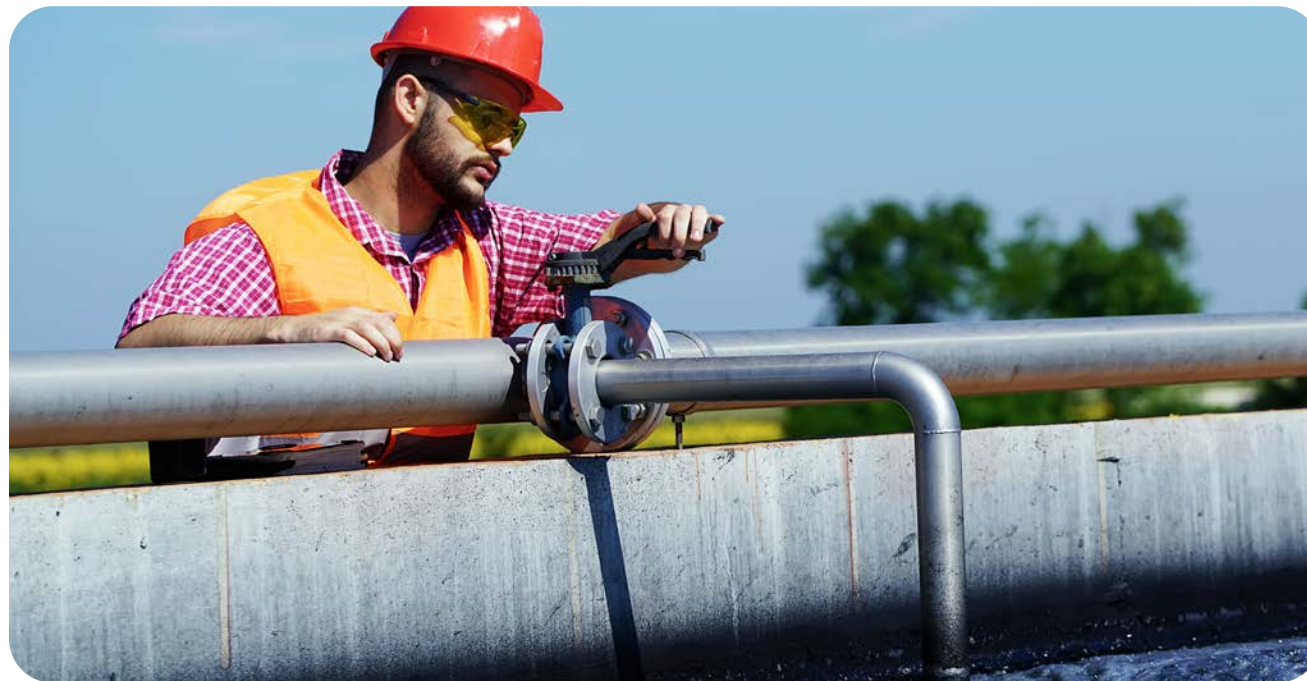
ENERGIA RENOVÁVEL

Paralelamente à melhoria da eficiência energética, estamos investindo globalmente para aumentar nossa proporção do consumo total de energia proveniente de fontes limpas. Globalmente, 38,1% do nosso uso de energia e 11,5% do nosso uso de eletricidade foram provenientes de fontes renováveis em 2024.

Expandir o uso de energia renovável é essencial para o alcance de nossas metas de sustentabilidade, incluindo nossa meta de 60% de eletricidade renovável até 2030 e a aspiração de 100% de energia renovável até 2040. Buscamos ativamente oportunidades para obter eletricidade de usinas solares, eólicas e pequenas hidrelétricas por meio de mecanismos como o Ambiente de Contratação Livre do Brasil, em alinhamento com as políticas nacionais, como a Lei nº 10.295/2001 e o Programa de Eficiência Energética da ANEEL (PEE/ ANEEL), promovemos a conformidade ao mesmo tempo em que avançamos na adoção de energia renovável.

Eficiência Energética

Para reduzir o uso de energia em nossas instalações, as equipes ambientais e de engenharia se dedicam a identificar eficiências operacionais, substituir equipamentos e liderar melhorias comportamentais por meio de exemplo. O alinhamento com os processos internos nos permite reconhecer e priorizar projetos impactantes que abrangem uma variedade de áreas e tópicos, como otimização de operações de refrigeração e vapor, conversão para iluminação LED, melhoria da eficiência de combustível da frota em nossas unidades de transporte, cobertura de lagoas de efluentes anaeróbicas para coleta de biogás e muito mais.



ESTUDO DE CASO

TRANSFORMANDO BIOGÁS EM RNG

Na JBS USA fez uma parceria com a GreenGasUSA para transformar a produção de energia renovável e reduzir significativamente as emissões de GEE em suas operações. Por meio dessa colaboração, o biogás gerado nas instalações da JBS é capturado, purificado e convertido em gás natural renovável (GNR), que é então injetado em gasodutos de energia existentes para substituir combustíveis fósseis em transportes e outras indústrias. Esse processo substituirá as emissões de GEE equivalentes a 60 milhões de milhas percorridas por um carro ou 26 milhões de libras de carvão queimado anualmente. Ao aproveitar essa solução inovadora, a JBS não apenas reduz sua pegada de carbono, mas também acelera a transição para sistemas de energia mais limpos.





GESTÃO RESPONSÁVEL DA ÁGUA

GRI 2-23, 3-3, 303-1, 303-2, 303-3, 303-4, 303-5
SASB FB-MP-140a.1, FB-MP-140a.2

A gestão eficaz da água é essencial para a resiliência das comunidades globais, dos ecossistemas e das operações da JBS. Como um recurso vital, a água desempenha um papel essencial na produção de alimentos seguros e de alta qualidade. No entanto, a crescente escassez de água e os desafios relacionados ao clima ameaçam a segurança do alimento em todo o mundo. Na JBS, reconhecemos nossa responsabilidade como uma das maiores empresas globais de alimentos em promover o uso responsável da água.

Em 2024, investimos US\$ 52,5 milhões em projetos de eficiência operacional focados na conservação e reutilização de água em nossas próprias instalações. As equipes ambientais da JBS também participam de comitês locais de bacias hidrográficas, onde colaboram com outros membros da comunidade em ações que promovem a gestão sustentável dos recursos hídricos. Esses fóruns permitem o entendimento compartilhado das classificações, definições, planos e propostas específicas relacionadas às bacias hidrográficas locais comuns.

Captação Global de Água, por Fonte (m³)

	2022*		2023*		2024	
Superficial	72.053.277	42,08%	106.366.267	42,22%	137.922.320	48,77%
Subterrânea	63.577.839	26,35%	70.121.232	27,83%	70.358.994	24,88%
Abastecimento público	76.188.320	31,57%	75.454.473	29,95%	74.521.237	26,35%
Outros	0	0,00%	0	0,00%	0	0,00%

*Huon Aquaculture não está incluída antes de 2023.

GESTÃO DA ÁGUA

GRI 2-23, 303-3, 303-5,
SASB FB-MP-140a.1

A JBS está focada em reduzir o consumo e melhorar a gestão da água nas operações globais. Orientados pela [Política Global de Gestão de Água](#), pretendemos reduzir nossa intensidade de uso de água em 15% até 2030 (em relação a 2019), mantendo os altos padrões de segurança do alimento e saneamento. Esse desejo estimula a inovação e a colaboração entre equipes para desenvolver estratégias que melhorem a eficiência operacional e minimizem a dependência de novas fontes de água.

Para promover a responsabilização, a JBS define metas de uso de

água específicas para cada instalação, apoiadas por recursos financeiros exclusivos. Estratégias de conservação de água são desenvolvidas de forma colaborativa entre equipes de meio ambiente, engenharia, operações e segurança e qualidade alimentar para manter os protocolos de qualidade da água e segurança de alimentos.

Monitoramos métricas importantes — incluindo a captação total de água por fonte, o total de água reutilizada e a intensidade total do uso de água (consumo de água por unidade de produção) — para identificar oportunidades de ganhos de eficiência e manter o progresso, independentemente das flutuações nos níveis de produção.

Consumo Global de Água¹ (m³)

	2022	2023	2024
Consumo total de água	45.964.890	46.992.919	53.835.153

1. Soma do volume total de água captada e incorporada aos produtos, usada na produção agrícola ou gerada como resíduo, que tenha evaporado ou sido consumida por humanos ou animais de criação, ou esteja poluída ao ponto de estar inutilizável para consumo por outros e que, portanto, não tenha sido descartada de volta para as águas superficiais, águas subterrâneas, água do mar ou para terceiros.

INVESTIMENTOS GLOBAIS DA JBS EM ÁGUA EM 2024 (US\$)





GESTÃO DE EFLUENTES

GRI 303-2, 303-4

Em todas as operações globais, a JBS segue políticas e padrões rigorosos para tratar e descartar efluentes de forma responsável, minimizando os impactos ambientais.

Atendimento a Padrões Globais

A JBS implementa programas personalizados de tratamento de efluentes em cada instalação para atender a requisitos específicos de licença de descarte. Dependendo da operação, os efluentes são totalmente tratados em nossas instalações ou pré-tratados na unidade e depois totalmente tratados no sistema municipal.

Saiba mais sobre nossas abordagens regionais de tratamento de efluentes em [nosso site](#).

Monitoramento Avançado e Sistemas de Reporte

Para maior transparência e precisão, empregamos ferramentas e sistemas avançados para monitorar o descarte de água em nossas instalações. Essas tecnologias incluem:

- **Hidrômetros:** fornecem dados em tempo real sobre os volumes de descarte de água.
- **Dispositivos eletromagnéticos e ultrassônicos:** fornecem medições precisas de vazões de efluentes.

- **Calhas Parshall:** Medem fluxos de água em larga escala com precisão.

A frequência do monitoramento varia de acordo com a região, com muitas instalações monitorando o uso diariamente e informando mensal ou trimestralmente aos órgãos reguladores. Por exemplo, a Pilgrim's México mantém registros detalhados de descarte de água por meio de relatórios mensais, enquanto a JBS USA utiliza monitoramento interno para verificar o desempenho e a conformidade do sistema de efluentes. Essas ações permitem que a JBS identifique ineficiências, otimize os processos de tratamento e mantenha a responsabilidade em todas as suas operações globais.

AValiação de Risco HÍDRICO

SASB FB-MP-140a.1, FB-MP-140a.2, GRI 303-3

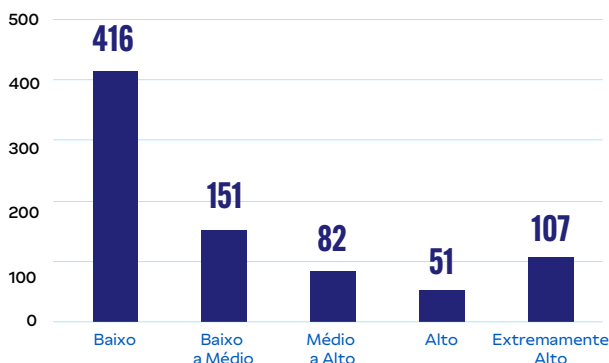
A JBS realiza avaliações de risco hídrico para priorizar projetos de recursos hídricos pertinentes localmente e mitigar riscos relacionados à água. Usando ferramentas como o Aqueduct do World Resources Institute (WRI) e o Water Risk Filter da WWF, avaliamos a exposição a riscos relacionados a quantidade, qualidade e fatores regulatórios ou de reputação.

Essas avaliações nos permitem identificar áreas com alta, média e baixa exposição a riscos relacionados à água, permitindo investimentos direcionados e medidas proativas.

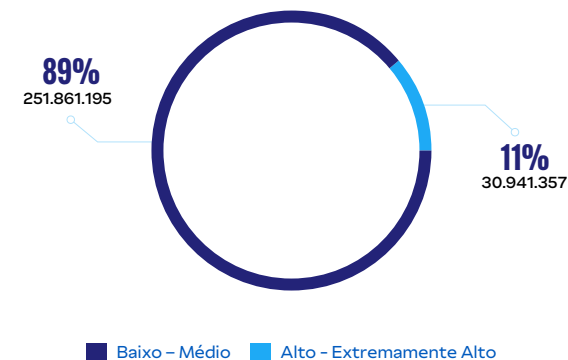
Descarte Global de Água por Destino (m³)

	2022		2023		2024	
Corpo Hídrico	139.238.188	70,95%	148.073.190	71,82%	151.627.912	66,22%
Sistema Público	49.680.658	25,32%	50.280.615	24,39%	56.098.089	24,50%
Aplicação em Solo	7.208.364	3,67%	7.708.050	3,74%	19.704.769	8,61%
Outros	109.911	0,06%	124.309	0,06%	1.536.630	0,67%

NÚMERO DE INSTALAÇÕES GLOBAIS POR CATEGORIA DE RISCO HÍDRICO



CAPTAÇÃO GLOBAL DE ÁGUA (M³) POR CATEGORIA DE RISCO HÍDRICO





GESTÃO DE RESÍDUOS

GRI 2-23, 3-3, 306-1, 306-2, 306-3, 306-4, 306-5

Norteados pela [Política Global de Embalagem e Reciclagem](#), nosso objetivo é minimizar a geração de resíduos, maximizar a reutilização e a reciclagem, e manter o cumprimento das regulamentações locais, estaduais e federais em todas as unidades de negócios globais. Nossa abordagem reflete os princípios da economia circular e da eficiência de recursos.

A JBS respeita estruturas legais abrangentes e padrões da indústria que norteiam as práticas de gestão de resíduos globalmente.

Em todas as regiões, as políticas ambientais da JBS priorizam ações para reduzir, reutilizar e reciclar recursos, fomentando uma cultura de inovação e responsabilidade, ao mesmo tempo em que mantém uma adesão rígida às regulamentações aplicáveis. Os materiais recicláveis são separados e enviados para empresas de reciclagem e, sempre que possível, os resíduos orgânicos são transformados em produtos alternativos, como composto. Resíduos não recicláveis, perigosos e nocivos são separados para descarte final adequado.

Resíduos Gerados em Operações Globais, por tipo de descarte, em 2024

	2023					2024				
	Resíduos perigosos ¹		Resíduos não perigosos		Resíduos totais	Resíduos perigosos ¹		Resíduos não perigosos		Resíduos totais
	MT	%	MT	%	MT	MT	%	MT	%	MT
Total de resíduos gerados	111.661	3%	3.633.591	98%	3.695.648	95.802	3%	3.643.168	97%	3.738.970
Resíduos desviados para descarte final	62.057	2%	2.887.878	78%	2.900.331	61.935	2%	2.446.196	65%	2.508.131
Em terceiros	12.453	0%	2.672.391	72%	2.684.844	61.935	2%	2.299.811	62%	2.361.746
Reuso	0	0%	0	0%	0	0	0%	0	0%	0
Reciclagem	10.165	0%	604.932	16%	615.097	24.079	1%	543.939	15%	568.018
Compostagem	0	0%	1.308.460	35%	1.308.460	544	0%	1.274.198	34%	1.274.742
Lógica reversa	0	0%	0	0%	0	0	0%	0	0%	0
Outro	2.288	0%	758.999	21%	761.287	37.312	1%	481.675	13%	518.987
Internamente (JBS)	49.604	1%	215.487	6%	215.487	0	0%	146.385	4%	146.385
Reuso	0	0%	0	0%	0	0	0%	0	0%	0
Reciclagem	0	0%	0	0%	0	0	0%	0	0%	0
Compostagem	0	0%	215.340	6%	215.340	0	0%	142.678	4%	142.678
Outro	0	0%	147	0%	147	0	0%	3.707	0%	3.707
Resíduos destinados para a disposição final	49.604	1%	745.713	20%	795.317	33.868	1%	1.196.972	32%	1.230.840
Em terceiros	47.781	1%	743.078	20%	790.859	32.781	1%	1.172.576	31%	1.205.357
Incineração (com recuperação de energia)	23.542	1%	183.438	5%	206.980	2.156	0%	53.129	1%	55.285
Incineração (sem recuperação de energia)	90	0%	21.172	1%	21.262	14.353	0%	4.227	0%	18.580
Aterro	24.088	1%	504.614	14%	528.702	14.259	0%	1.112.718	30%	1.126.976
Outro	61	0%	33.854	1%	33.915	2.013	0%	2.502	0%	4.515
Internamente (JBS)	1.823	0%	2.635	0%	4.458	1.087	0%	24.396	1%	25.483
Incineração (com recuperação de energia)	0	0%	0	0%	0	0	0%	18.626	0%	18.626
Incineração (sem recuperação de energia)	0	0%	0	0%	0	0	0%	0	0%	0
Aterro	1.823	0%	2.635	0%	4.458	1.087	0%	692	0%	1.778
Outro	0	0%	0	0%	0	0	0%	5.078	0%	5.078

1. Resíduos considerados perigosos pela legislação nacional.



EMBALAGEM

GRI 3-3, GRI 301-1, 301-2

Embora a embalagem desempenhe um papel essencial na proteção da qualidade e segurança dos alimentos, materiais tradicionais, como plásticos descartáveis, podem contribuir para o desperdício e a poluição. Ao reinventar o design das embalagens, incorporando materiais reciclados e renováveis e reduzindo a dependência de recursos virgens, a JBS espera promover os princípios da economia circular e minimizar sua pegada ambiental. Nosso objetivo é aumentar nossa oferta de soluções de embalagens funcionais e sustentáveis que estejam alinhadas às preferências dos nossos clientes e às metas ambientais mais amplas.

As equipes de Pesquisa e Desenvolvimento (P&D) da JBS trabalham para reduzir e otimizar o uso de embalagens primárias (contato direto com alimentos), secundárias e terciárias, minimizando o desperdício gerado por clientes e consumidores, mantendo a integridade do produto e a eficiência operacional.

A JBS gerencia embalagens por meio de estratégias personalizadas, ferramentas avançadas e esforços colaborativos em suas unidades de negócios, sendo que cada unidade emprega uma abordagem única para atender às suas necessidades operacionais específicas, priorizando a sustentabilidade, a eficiência e a conformidade com os padrões regionais, nacionais e globais.



58,4%
Embalagens Não Recicláveis



41,6%
Embalagens Recicláveis¹

93,0%
Embalagens não recicladas



7,0%
Embalagens Recicladas²

52,5%
Embalagens de Matéria-Prima Não Renovável⁴



47,5%
Embalagens de Matéria-Prima Renovável³

1. Tem potencial para reciclagem pós-consumo.
2. Produzido a partir de materiais reciclados.

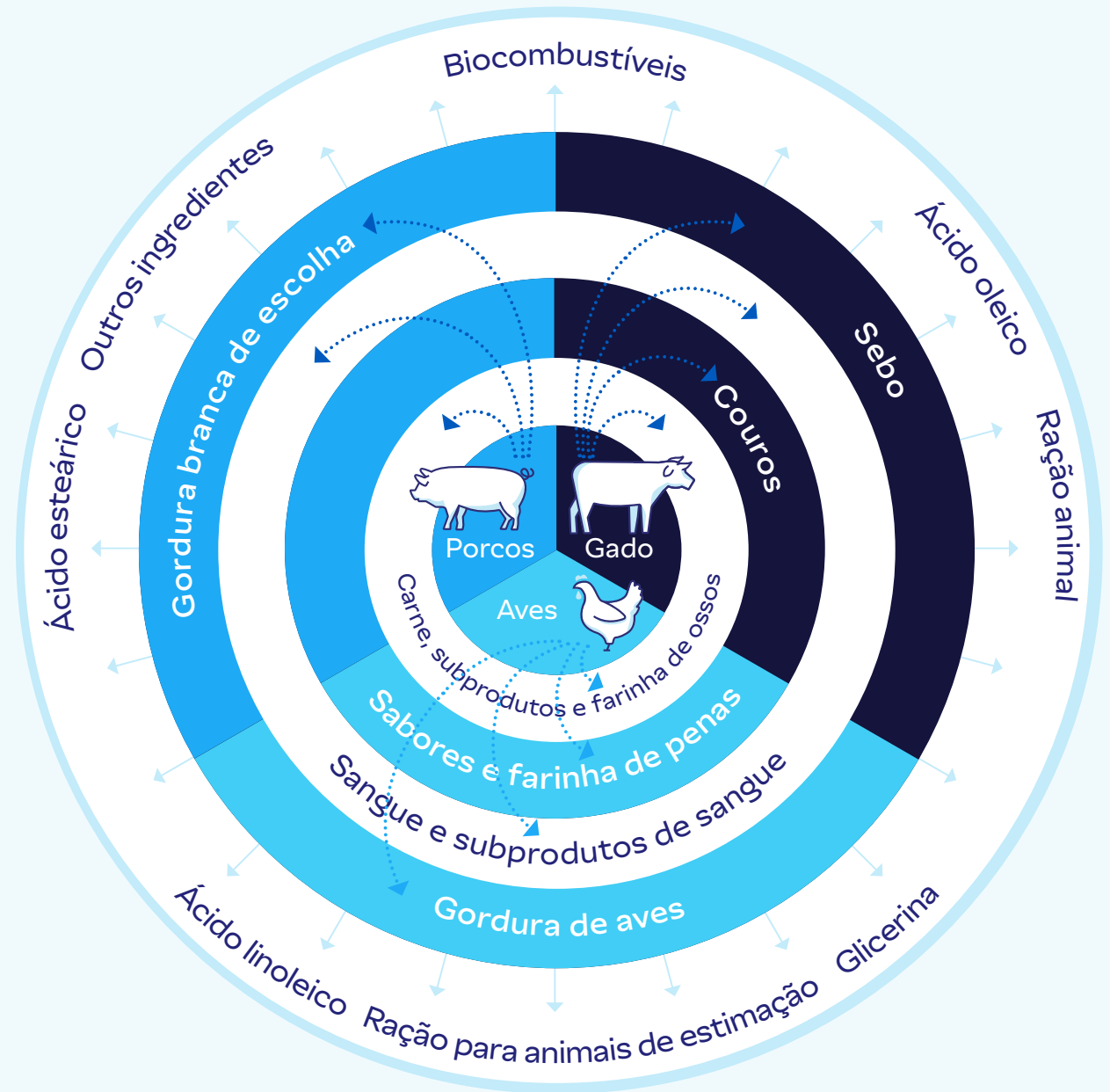
3. Inclui papel, papelão, polpa e madeira.
4. Inclui plástico, metal, isopor e vidro.



ECONOMIA CIRCULAR

Na JBS, estamos trabalhando por um futuro em que os recursos são valorizados e o desperdício é minimizado. Estamos integrando ativamente os princípios da economia circular em nossas operações, indo além dos modelos lineares tradicionais para adotar sistemas de circuito fechado que reduzem, reutilizam, recuperam e reciclam materiais e energia. Essa mudança estratégica não se trata apenas de minimizar o descarte; trata-se de explorar novas oportunidades de negócios, impulsionar inovação disruptiva e fortalecer a resiliência de longo prazo de nossas operações. A circularidade é agora um componente crescente do nosso modelo de negócios, influenciando nossas decisões de longo prazo e definindo um futuro mais sustentável para a JBS e as comunidades em que atuamos.

Há mais de duas décadas, transformamos o que antes era considerado lixo em recursos valiosos. A renderização — o processo de reaproveitamento de subprodutos que muitos consumidores consideram não comestíveis e que, de outra forma, seriam desperdiçados — é um componente importante, mas frequentemente negligenciado, da sustentabilidade alimentar. Retirar esses materiais de aterros sanitários e outros métodos de descarte de forma responsável ajuda a reduzir o desperdício de alimentos, diminuir as emissões de GEE e devolver água limpa aos cursos d'água naturais. Muitos desses subprodutos não comestíveis são agora a base de biodiesel, nutracêuticos, sabões e ração animal. Embalagens usadas e resíduos orgânicos também estão sendo reaproveitados em novas embalagens para nossas operações e fertilizantes para uso agrícola. Essas iniciativas demonstram nossa dedicação em fechar o ciclo e maximizar o valor de cada recurso.





PROMOÇÃO DA CIRCULARIDADE EM NOSSAS OPERAÇÕES

A circularidade é vital para a viabilidade a longo prazo da produção agrícola de alimentos, e é por isso que criamos unidades de negócios exclusivas no Brasil, focadas em promover esses princípios. Esse investimento não apenas apoia o crescimento econômico ao reduzir custos operacionais, mas também minimiza os impactos ambientais, promovendo uma economia mais sustentável e resiliente.

JBS Couros

JBS Couros é líder global em produção de couro, operando em quatro continentes e processando mais de 40 mil peças de couro diariamente. Atendendo setores importantes como automotivo, moveleiro e calçados, a JBS Couros combina inovação, logística e controle da cadeia de valor para entregar produtos de couro de alta qualidade com consistência, ergonomia e automação industrial aprimoradas.

Por meio de seus avançados processos de curtimento, a JBS Couros transforma peles de animais — um subproduto da produção de carne — em materiais de couro versáteis com aplicações em diversos setores. Esse processo não apenas agrega valor significativo como também reaproveita matérias-primas que, de outra forma, seriam incineradas ou enviadas para aterros sanitários. Ao utilizar couros animais gerados nas unidades de processamento de carne da JBS, a JBS Couros é exemplo de um modelo de produção circular e responsável.

A JBS Couros também gera matérias-primas para colágeno e peptídeos, produtos de higiene e limpeza, e biodiesel, maximizando o valor extraído de cada couro. Uma prioridade estratégica é a produção de couro dividido em estágio pele caleirada, que se concentra na geração de restos de tripa para produção de colágeno e gelatina, reduzindo a dependência da redução de farelo.

JBS Novos Negócios

A JBS Novos Negócios, no Brasil, representa um grupo de empresas dedicadas a converter fluxos de resíduos tradicionais em produtos inovadores e de valor agregado. Ao aplicar sistemas de ciclo fechado e princípios de economia circular, a JBS Novos Negócios transforma subprodutos e resíduos do processamento de proteína animal em biodiesel, colágeno, tripas naturais, fertilizantes, nutracêuticos, produtos de cuidados pessoais e muito mais. Esses produtos são vendidos no Brasil e exportados para mais de 50 países no mundo todo.

Por meio de inovação, eficiência e práticas sustentáveis, a JBS Novos Negócios desempenha um papel vital no avanço da circularidade em todas as operações da JBS. Ao explorar o potencial de materiais tradicionalmente considerados resíduos, esta unidade de negócios não apenas reduz o impacto ambiental como também cria novos fluxos de receita, contribuindo para a viabilidade de longo prazo de nossas operações e apoiando uma economia global mais sustentável.

Capacidade de produção de nutracêuticos:



6.000MT

de peptídeos de colágeno/ano



6.000MT

de gelatinas/ano

Capacidade de produção de sabão:



1 bilhão+

de unidades/ano





NOSSAS SOLUÇÕES DE ECONOMIA CIRCULAR AO LONGO DA CADEIA DE VALOR

(GRI 2-6)

GRUPO DE EMPRESAS DA JBS NOVOS NEGÓCIOS QUE GERA SOLUÇÕES PARA NOVOS SEGMENTOS

SOLUÇÕES DE HIGIENE E LIMPEZA



Sabonete em barra

SOLUÇÕES DE SAÚDE



API



Colágeno e Peptídeo

SOLUÇÕES EM MEIO AMBIENTE



Gestão de resíduos sólidos



Biodiesel

SOLUÇÕES DE ALIMENTOS



Colágeno Funcional



Envoltório natural

SOLUÇÕES DE TRANSPORTE



Renovação de frota



Aluguel de veículos elétricos



Serviço de transporte de gado



Transportadora



SOLUÇÕES DE EMBALAGENS



ZEMPACK

Embalagens metálicas

SOLUÇÕES PARA COMPRÁ E VENDA DE COMMODITIES



Trading

SOLUÇÕES PARA O AGRONEGÓCIO



Fertilizantes



CLIMA

GRI 2-5, 2-6, 3-3, 305-1, 305-2, 305-3, 305-4, 305-5 SASB FB-MP-110a.1, FB-MP-110a.2

Como líder global na indústria alimentícia, a JBS reconhece sua responsabilidade crítica de enfrentar um dos desafios mais urgentes do nosso tempo: as mudanças climáticas. Os desafios interconectados das mudanças climáticas e da insegurança alimentar requerem ações ousadas, inovação e colaboração entre indústrias, governos e comunidades. Na JBS, nos dedicamos a aprimorar os sistemas agrícolas e de produção de alimentos não apenas para alimentar o mundo, mas também para protegê-lo. Por meio de parcerias com pesquisadores, legisladores, grupos industriais e outras partes interessadas, pretendemos desenvolver soluções que equilibrem sustentabilidade e produtividade.

NOSSA ESTRATÉGIA CLIMÁTICA

A JBS criou uma estratégia climática projetada para desenvolver resiliência em toda a cadeia de valor. Reconhecendo a importância da inclusão e da justiça, a abordagem é norteadora por uma filosofia de transição justa, apoiando o avanço dos sistemas alimentares de uma forma que beneficie tanto o meio ambiente quanto as pessoas que os sustentam. Ao promover parcerias e priorizar o engajamento, trabalhamos em colaboração com agricultores, fornecedores e comunidades para promover a sustentabilidade e,

ao mesmo tempo, fortalecer as oportunidades econômicas.

Nós nos esforçamos para reduzir a intensidade das emissões do Escopo 3 por meio de ações colaborativas que proporcionam benefícios ambientais e econômicos para nossos parceiros fornecedores. Estamos investindo em soluções de energia limpa, como solar, eólica e biogás, para aumentar a participação de energia renovável em nosso consumo total. Além disso, buscamos melhorar a resiliência climática em nossas operações e cadeias de valor, aumentando a adaptabilidade e a produtividade dos sistemas alimentares para resistir às mudanças climáticas, fortalecendo a segurança alimentar global e, ao mesmo tempo, promovendo práticas sustentáveis em todas as operações e cadeias de suprimentos.

Saiba mais sobre nossas ações de redução do consumo de energia na seção **Gestão de Energia**.

Metas e Ambições Climáticas

Em 2021, a JBS anunciou sua ambição de atingir emissões líquidas zero de GEE em nossas operações e cadeia de valor compartilhada até 2040, reconhecendo a necessidade urgente de ação coletiva para lidar com os impactos das mudanças climáticas. Naquela época, muitas empresas, governos e organizações não governamentais anunciaram metas públicas semelhantes em um esforço para incentivar ações contra os impactos mais nocivos das mudanças climáticas. Embora nenhuma empresa,

organização ou governo tenha controle para atingir uma meta dessa magnitude, acreditamos que esse movimento coletivo em direção a metas de zero emissão é um passo importante para mitigar os efeitos das mudanças climáticas.

Reconhecemos que o sucesso da companhia em alcançar essa meta ambiciosa dependerá de fatores externos fora do seu controle, incluindo, mas não se limitando a: liderança de governos nacionais e locais, os recursos e esforços daqueles que compõem nossas cadeias de valor, inovações tecnológicas, avanços energéticos, impactos das mudanças climáticas, colaborações e parcerias, além de acordos internacionais e tendências globais. Consulte nossa seção de **[Aviso Legal e Declarações Prospectivas](#)** para mais informações.

Com relação às nossas próprias operações e ao Escopo 2, estabelecemos metas iniciais claras, incluindo a redução da intensidade das emissões de GEE de Escopo 1 e Escopo 2 em 30%, em comparação com nossa linha de base de 2019. Essas metas refletem nossa determinação em liderar um progresso na redução de emissões, ao mesmo tempo em que promovemos a inovação e a colaboração em todo o sistema alimentar global.

Relatórios Climáticos e Asseguração

GRI 2-5

Há mais de uma década, medimos, monitoramos e informamos emissões diretas e indiretas de GEE, divulgando voluntariamente dados ao Carbon

Disclosure Project (CDP), estruturas regulatórias regionais e outras plataformas. Nossas emissões de GEE são calculadas utilizando padrões internacionalmente reconhecidos, incluindo o The Greenhouse Gas Protocol: A Corporate Accounting and Reporting Standard (Revised Edition) (GHG Protocol), do World Resources Institute (WRI) e do World Business Council for Sustainable Development (WBCSD), complementados por critérios internos estabelecidos pela JBS.

Para fortalecer ainda mais a confiança dos públicos de interesse, a JBS obteve asseguração limitada de terceiros para seus inventários globais de GEE de Escopo 1 e Escopo 2 de 2019 a 2024, e inventário global de Escopo 3 de 2021. Além disso, a JBS Brasil passou, pela primeira vez, por um processo de asseguração razoável para as emissões de GEE do Escopo 1 e Escopo 2. Seguiremos buscando assegurações anuais para nossas emissões, reforçando nosso compromisso com a responsabilidade e a melhoria contínua. No Brasil, a JBS também participa anualmente do Programa Brasileiro GHG Protocol, plataforma reconhecida nacionalmente que verifica dados de emissões e promove a transparência. Essa participação voluntária nos permite comparar nosso progresso setorialmente, ao mesmo tempo em que demonstramos nossa prioridade em sermos líderes em sustentabilidade.

Sustainability Linked Bonds: Alinhando Mecanismos Financeiros com Metas Climáticas

A JBS utiliza títulos vinculados à

sustentabilidade como um mecanismo financeiro para alinhar nossas metas climáticas com resultados mensuráveis. Esses títulos estão vinculados a metas específicas de desempenho para o nosso objetivo de reduzir em 30% a intensidade das emissões de GEE dos Escopos 1 e 2 até 2030.

As auditorias anuais de nossos inventários de GEE reforçam ainda mais o cumprimento de regulamentações emergentes, como o Sistema Brasileiro de Comércio de Emissões (SBCE), ao mesmo tempo em que confirmam a precisão e a confiabilidade de nossos relatórios. Esses esforços fortalecem a abordagem proativa da JBS em relação à governança ambiental e à responsabilidade climática.

Para mais informações, visite nosso **[site](#)**. É importante observar que os dados de emissões podem variar ligeiramente com base em requisitos de estrutura específicos e melhorias contínuas nas metodologias de coleta de dados.

Atualizações dos sustainability linked bonds sobre os valores emitidos em US\$ e R\$



US\$ 3 bilhões

emitidos em SLBs na JBS S.A., JBS USA Lux. e Pilgrim's Pride Corporation





NOSSO PERFIL DE EMISSÕES

GRI 2-6, 305-1, 305-2, 305-3, 305-4, 305-5
SASB FB-MP-110a.1, FB-MP-110a.2

Assim como acontece com muitas empresas do setor de alimentos e agricultura, a maior parte da pegada de emissões de GEE da JBS vem de emissões indiretas do Escopo 3. Essas emissões decorrem de atividades fora do controle da JBS em toda a sua

cadeia de valor, como produção de gado e grãos, distribuição de produtos e uso pelo consumidor.

Isso representa um desafio significativo porque essas emissões do Escopo 3 não estão diretamente relacionadas às operações e à gestão da JBS. Elas são o resultado de milhares de operações agrícolas individuais que cultivam commodities agrícolas em nossa

cadeia de suprimentos e de milhões de consumidores cozinhando, refrigerando e descartando produtos JBS. Diferentemente das emissões de Escopo 1 e Escopo 2, que estão diretamente vinculadas às nossas instalações e ao uso de energia, as emissões de Escopo 3 exigem mais colaboração e inovação em toda a nossa cadeia de valor para alcançar reduções significativas.

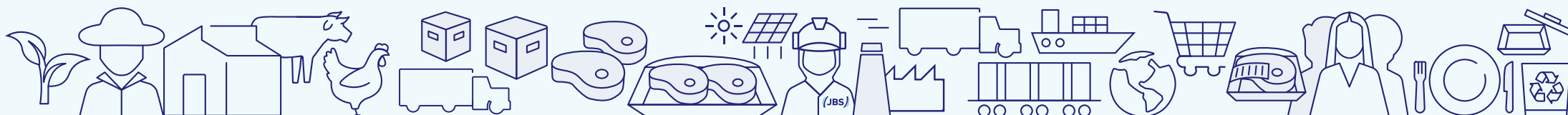
A JBS está trabalhando com medidas proativas para abordar as emissões do Escopo 3, investindo em parcerias, tecnologias inovadoras e abordagens baseadas em dados para melhorar a medição e a gestão de emissões. Ao promover a colaboração em toda a cadeia de valor, pretendemos criar soluções escaláveis que nos permitam — e ao setor agrícola em geral — fazer a transição para um futuro de baixo

carbono. Nossos esforços estão focados em capacitar agricultores com práticas sustentáveis, aumentar a transparência por meio da coleta avançada de dados e trabalhar em estreita colaboração com os públicos de interesse para implementar estratégias climáticas de impacto.

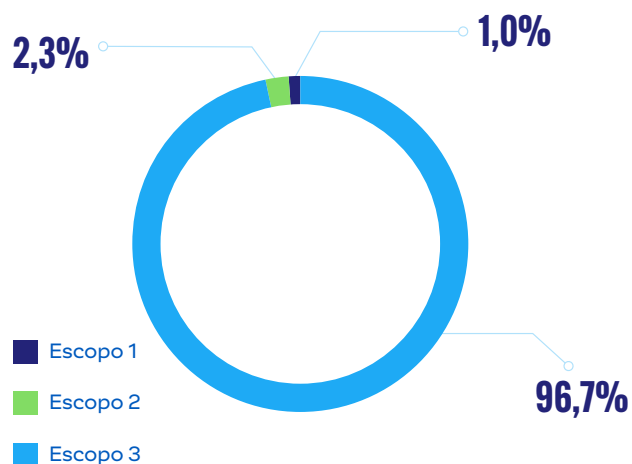
UPSTREAM

(JBS) OPERAÇÕES

DOWNSTREAM



CULTIVAR E PRODUZIR →		TRANSPORTE →		PROCESSAR E EMBALAR →	TRANSPORTE →		VENDER →	USAR
Cultivar commodities	Produzir materiais	Transportar commodities e materiais		Fabricar, embalar e armazenar produtos	Distribuir produtos		Vender produtos	Consumir e descartar produtos
Agricultores e Pecuáristas	Fornecedores de Matéria-Prima	Transporte de Terceiros	Frota da Empresa	Operações da Empresa	Frota da Empresa	Envio de Terceiros	Varejistas e fornecedores de serviços de alimentação	Consumidores
ESCOPO 1 ESCOPO 3 CAT 1: Bens e Serviços Comprados	ESCOPO 3 CAT 1: Bens e Serviços Adquiridos CAT 2: Bens de Capital CAT 3: Atividades Relacionadas com Combustíveis e Energia	ESCOPO 3 CAT 4: Transporte e Distribuição (Upstream) CAT 9: Transporte e Distribuição (Downstream)	ESCOPO 1	ESCOPO 1 ESCOPO 2 ESCOPO 3 CAT 5: Resíduos Gerados nas Operações CAT 6: Viagens a Negócios CAT 7: Deslocamento de Funcionários	ESCOPO 1	ESCOPO 3 CAT 4: Transporte e Distribuição (Upstream) CAT 9: Transporte e Distribuição (Downstream)	ESCOPO 3 CAT 10: Processamento de Produtos Vendidos CAT 11: Uso de Produtos Vendidos	ESCOPO 3 CAT 12: Tratamento de Fim de Vida para os Produtos Vendidos

**EMISSIONES* TOTAIS DE GEE**

*Com base em nossos cálculos mais recentes de emissões de GEE do Escopo 3 em 2023.

1. Inclui emissões diretas de combustão estacionária, combustão móvel, agricultura, resíduos e efluentes, além de emissões fugitivas e de processos em instalações de propriedade da JBS.

2. Inclui emissões indiretas provenientes da eletricidade, vapor, calor e refrigeração adquiridos. A eletricidade adquirida é calculada utilizando a metodologia baseada em localização.

3. Inclui emissões indiretas provenientes da eletricidade, vapor, calor e refrigeração adquiridos. A eletricidade adquirida é calculada utilizando a metodologia baseada no mercado.

4. Inclui todas as demais emissões indiretas na nossa cadeia de valor, tanto a montante quanto a jusante das operações da JBS.

5. Não inclui emissões associadas à mudança no uso da terra, pois esses cálculos estão atualmente em fase de refinamento.

6. Na data de publicação, este relatório apresenta a melhor e mais recente divulgação pública das nossas emissões de GEE. Informações de relatórios anteriores não podem ser utilizadas ou comparadas. Para relatórios de asseguração limitada, por favor, consulte nosso site.

7. Utiliza o método baseado no mercado para o cálculo das emissões de GEE do Escopo 2.

ND = não determinado

ESCOPO	JBS GLOBAL (MT CO ₂ E) ⁶					
	2019	2020	2021	2022	2023	2024
ESCOPO 1¹	3.969.811	3.760.220	3.873.318	3.762.135	3.586.401	3.684.503
ESCOPO 2 (baseado em localização)²	1.851.225	1.696.928	1.777.377	1.601.134	1.541.754	1.553.501
ESCOPO 2 (baseado em mercado)³	1.814.475	1.530.864	1.764.448	1.453.967	1.532.724	1.533.679
ESCOPO 3⁴	ND	ND	152.770.167	182.343.254	151.531.147	ND
1: Bens e serviços comprados ⁵	ND	ND	135.458.467	159.582.433	143.773.305	ND
2: Bens de Capital	ND	ND	645.683	241.982	212.946	ND
3: Atividades relacionadas com combustível e energia	ND	ND	819.138	890.252	860.260	ND
4: Transporte e Distribuição (Upstream)	ND	ND	4.487.189	6.176.849	6.182.901	ND
5: Resíduos gerados na operação	ND	ND	368.065	388.607	771.405	ND
6: Viagens a negócios	ND	ND	10.752	12.512	14.792	ND
7: Deslocamento de funcionários	ND	ND	193.442	194.704	181.628	ND
8: Bens arrendados (a organização como arrendatária)	ND	ND	76.230	71.272	71.272	ND
9: Transporte e Distribuição (Downstream)	ND	ND	4.128.819	6.314.659	2.294.512	ND
10: Processamento de produtos vendidos	ND	ND	1.318.491	1.437.556	1.321.401	ND
11: Uso de bens e serviços vendidos	ND	ND	3.164.818	4.436.735	3.434.561	ND
12: Tratamento de fim de vida dos produtos vendidos	ND	ND	2.070.489	2.567.110	1.375.408	ND
13: Bens arrendados (a organização como arrendadora)	ND	ND	0	0	0	ND
14: Franquias	ND	ND	0	0	0	ND
15: Investimentos	ND	ND	28.583	28.583	36.756	ND
TOTAL⁷	5.784.286	5.291.085	158.407.933	187.559.356	156.650.271	5.218.182



RESILIÊNCIA CLIMÁTICA ALÉM DAS EMISSÕES DE GEE

O desenvolvimento da resiliência climática é essencial para a sustentabilidade de longo prazo de nossas operações, cadeias de suprimentos e das comunidades que atendemos. Embora a redução das emissões de GEE continue sendo uma prioridade, a verdadeira resiliência exige o enfrentamento de riscos climáticos mais amplos, como secas, inundações, eventos climáticos extremos e mudanças nos ecossistemas. Esses desafios podem prejudicar a disponibilidade de matéria-prima, reduzir a produtividade e aumentar os custos operacionais, impactando diretamente a segurança alimentar global.

Para lidar com esses riscos, investimos em iniciativas que promovem práticas sustentáveis em toda a nossa cadeia de suprimentos, com foco em áreas-chave críticas para a adaptação climática: prevenção do desmatamento, manejo de pastagens, saúde do solo, gestão da água, saúde animal e soluções de economia circular.

Prevenção do Desmatamento

A estabilidade florestal desempenha um papel vital na influência dos padrões de precipitação, da biodiversidade vegetal e animal, da qualidade da água e do solo, da prevenção de inundações e da vitalidade econômica dos pequenos agricultores. Para abordar os principais fatores de risco de desmatamento em nosso fornecimento de gado brasileiro, a JBS desenvolveu uma abordagem multifacetada.



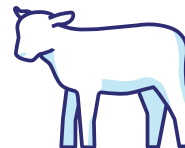
Manejo de Pastagens

O manejo de pastagens sustenta a biodiversidade, captura carbono e regula a água. Ao fazer parcerias com públicos de interesse na cadeia de suprimentos, organizações de conservação e a comunidade pecuária, a JBS visa proteger esses ecossistemas, garantindo sua viabilidade ecológica e econômica.



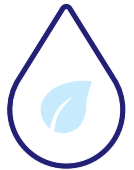
Saúde Animal e Desempenho

Estratégias climáticas devem ser elaboradas e implantadas para fomentar mudanças positivas nas práticas de produção animal, ao mesmo tempo em que promovem benefícios ecológicos e financeiros de longo prazo para os produtores e suas terras. As soluções devem equilibrar a eficiência geral com altos padrões de bem-estar animal e qualidade do produto.



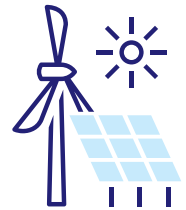
Saúde do Solo e Gestão da Água

A saúde do solo e a gestão da água desempenham papéis fundamentais na produção sustentável de gado e ração. Solos saudáveis promovem o crescimento de culturas nutritivas para ração, que impactam diretamente a saúde e a produtividade dos animais. Além disso, a gestão eficaz da água mantém o fornecimento de água limpa e suficiente para irrigação de gado e plantações, reduzindo o impacto ambiental e melhorando a conformidade regulatória.



Soluções para Economia Circular

Sistemas de circuito fechado para reutilização e reciclagem de resíduos e energia desempenham um papel importante na viabilidade a longo prazo da produção agrícola Saiba mais sobre nossas iniciativas de cuidado animal na seção Saúde e Bem-Estar Animal de alimentos. Aplicar princípios estratégicos de economia circular em nossas operações é um componente essencial do nosso modelo de negócios, o que nos leva a criar novos negócios dedicados a essa estratégia. Essa integração apoia o crescimento econômico ao reduzir custos operacionais e pegadas ambientais, promovendo, em última análise, uma economia mais sustentável e resiliente.





CONSTRUINDO UM SISTEMA ALIMENTAR DE BAIXO CARBONO E MAIS RESILIENTE

Não existe uma única ação ou 'bala de prata' capaz de reduzir as emissões de GEE na cadeia de alimentos. Em vez disso, a JBS recomenda uma abordagem integrada — juntando as peças — dentro do sistema alimentar, tanto para diminuir a intensidade de emissões de GEE quanto para aumentar a resiliência da cadeia de valor frente a eventos extremos.

Genética Animal

Melhorar a genética dos animais para que se adaptem ao ambiente, maximizando o bem-estar animal, o desempenho e o retorno sobre o investimento (ROI) do produtor.

Saúde Animal

Reduzir doenças e melhorar o desempenho animal por meio do manejo, vacinações e adesão a protocolos de biossegurança.

Gestão de Nutrientes

Minimizar custos de insumos enquanto se maximiza a produtividade das lavouras, seguindo as "4 regras" da aplicação de fertilizantes — momento certo, dose certa, fonte certa e local certo.

Prevenção da Conversão de Terras

Manter os sistemas de pastagem intactos e conservar sumidouros de carbono, biodiversidade e recursos hídricos.

Manejo de Pastagens

Implementar práticas de manejo de pastagens que considerem as "4 regras" — taxa de lotação, rotação, descanso e recuperação — para manter raízes saudáveis e a produtividade do pasto.

Agricultura Regenerativa

Implementar práticas agrícolas e de manejo que reduzam o revolvimento do solo, aumentem a biodiversidade e melhorem a saúde do solo.

Transporte e Logística

Comprar ou alugar veículos com baixo consumo de combustível, otimizar a logística da frota e firmar parcerias com transportadoras que adotem iniciativas de eficiência e combustíveis renováveis.

Energia Renovável

Abastecer nossas plantas com energia solar, eólica, cogeração e outras fontes renováveis para reduzir custos e o consumo de combustíveis fósseis.

Manejo Animal

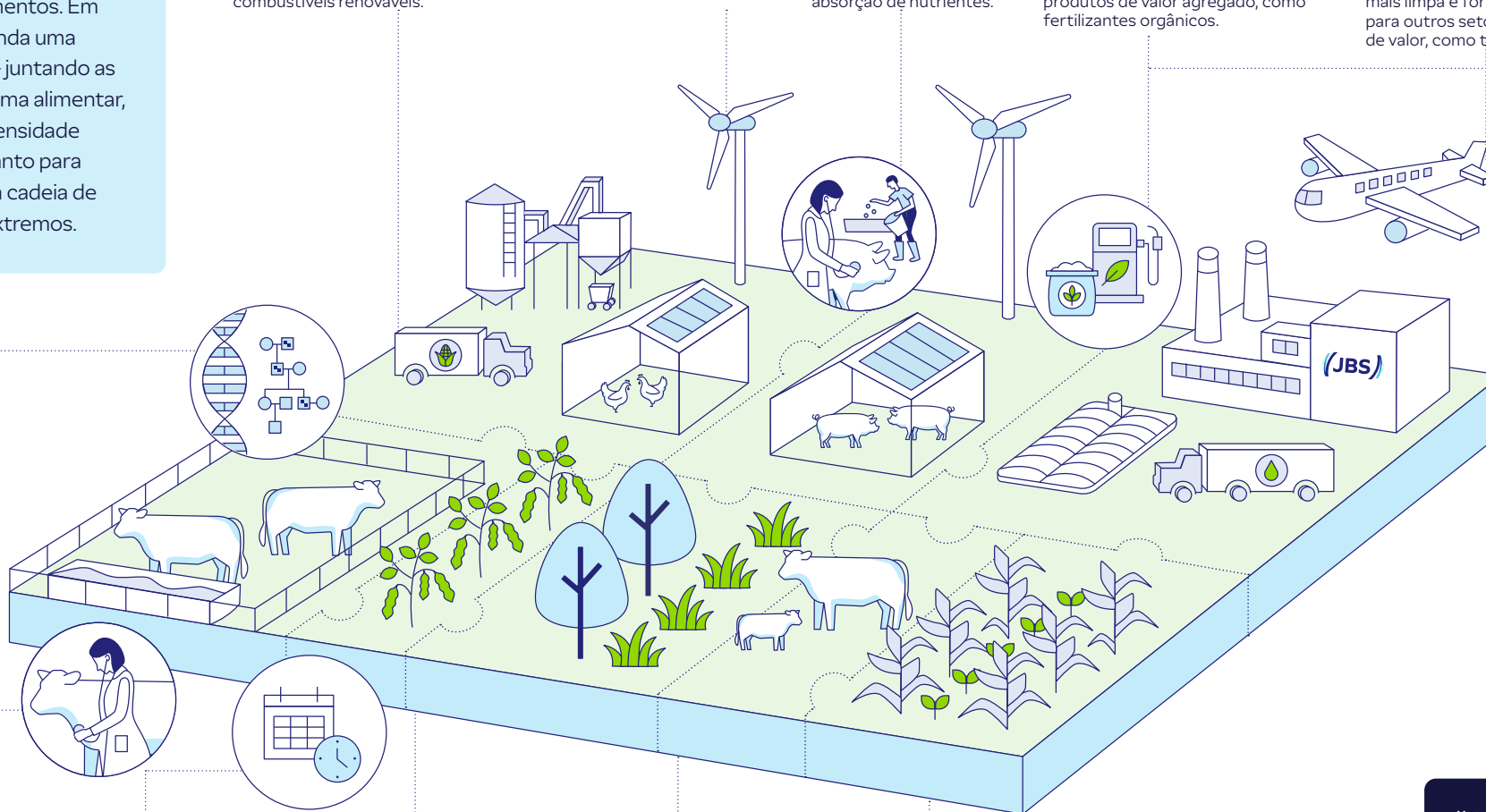
Melhorar a eficiência reprodutiva e o manejo geral de reprodução. Otimizar a eficiência alimentar, a conversão e a absorção de nutrientes.

Gestão de Esterco e Camas

Utilizar tecnologias de mitigação no manejo de dejetos e cama, como biodigestores anaeróbios e compostagem, para converter resíduos das fazendas em produtos de valor agregado, como fertilizantes orgânicos.

Economia Circular

Transformar fluxos de resíduos e subprodutos, como metano de lagoas e sebo bovino, em energia renovável que abastece nossas plantas, torna nossa rede elétrica mais limpa e fornece combustível para outros setores de nossa cadeia de valor, como transporte.



Nota: Este gráfico fornece exemplos de ações que podem ajudar a reduzir as emissões de GEE em nossa cadeia de valor e gerar benefícios compartilhados para nossos negócios, fornecedores e clientes.



GESTÃO DO USO DA TERRA

GRI 2-23

COMBATE AO DESMATAMENTO RELACIONADO À AGRICULTURA

O Brasil tem a maior área geográfica sob proteção ambiental do mundo, o que o torna um líder global em ações de conservação. O **Código Florestal Brasileiro** é uma lei histórica que exige que todas as propriedades rurais mantenham áreas de cobertura de vegetação nativa, conhecidas como Reservas Legais, para verificar o uso econômico sustentável dos recursos naturais e, ao mesmo tempo, promover a conservação da biodiversidade. Apesar dessas proteções, o desmatamento no Brasil ocorre de forma ilegal, majoritariamente, o que representa desafios significativos à sustentabilidade ambiental.

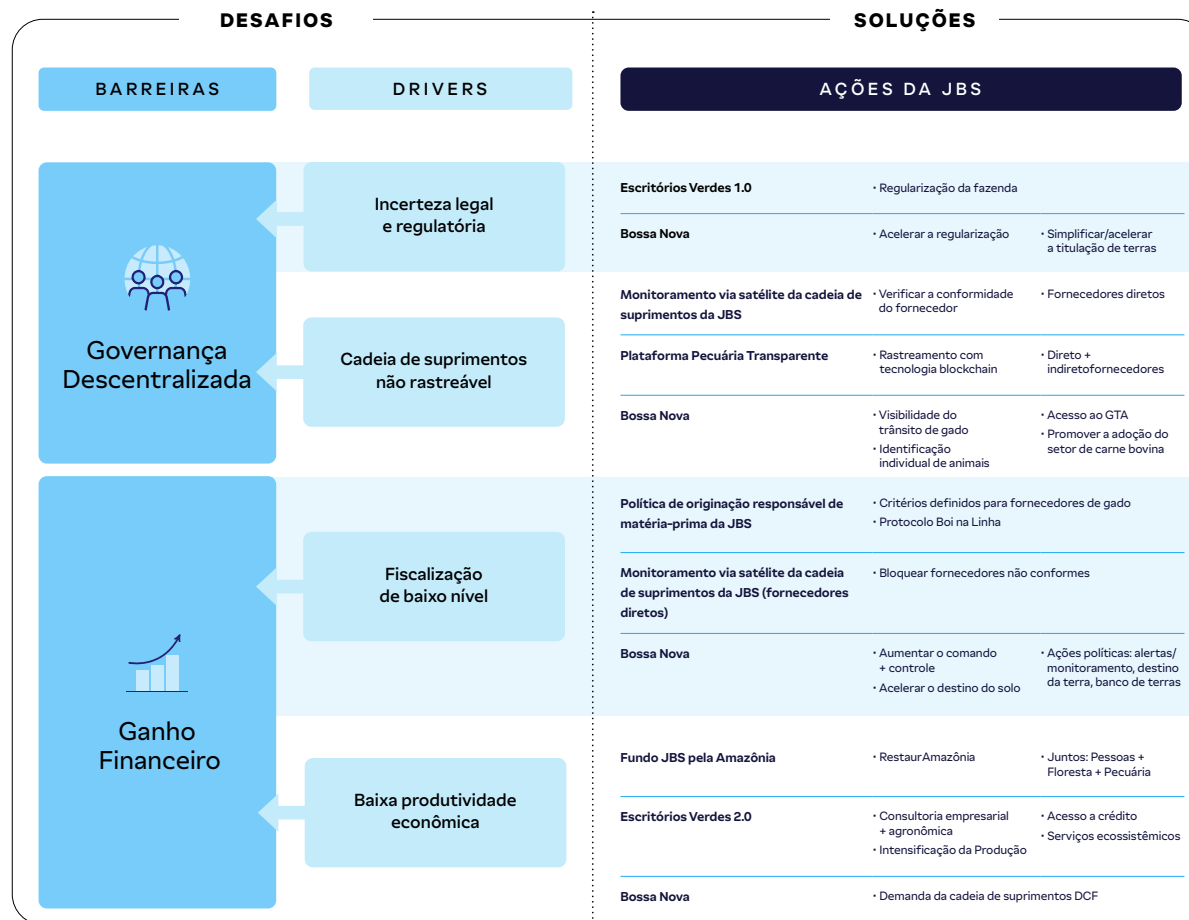
Reconhecendo isso, a **Política de Compra Responsável de Gado da JBS** proíbe todo desmatamento — legal ou ilegal — no bioma Amazônia e o desmatamento ilegal nos demais

biomas. Esta política rigorosa reflete nossa dedicação em preservar os ecossistemas únicos do Brasil e apoiar a saúde a longo prazo de suas paisagens agrícolas.

Estamos implementando uma estratégia abrangente apoiada por investimentos significativos em todos os biomas brasileiros, principalmente a Amazônia e o Cerrado. Nossa abordagem combina padrões rigorosos, sistemas avançados de monitoramento e suporte ao produtor para manter a conformidade e, ao mesmo tempo, promover oportunidades econômicas para produtores e comunidades. Abaixo, descrevemos a estratégia e os investimentos da JBS que impulsionam o progresso rumo à eliminação do desmatamento em nossa cadeia de fornecimento de gado no Brasil.



ABORDANDO OS FATORES QUE IMPULSIONAM O DESMATAMENTO NO BRASIL



GLOSSÁRIO

Bossa Nova: iniciativa de parceria da JBS focada em liderar a implementação de soluções escaláveis que aceleram a eliminação do desmatamento das cadeias de suprimentos de carne bovina na Amazônia e no Cerrado.

DCF: Conversão de Desmatamento Livre

GTA: Guia de Trânsito Animal

Escritórios Verdes: Fornece serviços técnicos e de extensão gratuitos para produtores de gado que desejam colocar suas fazendas em conformidade.

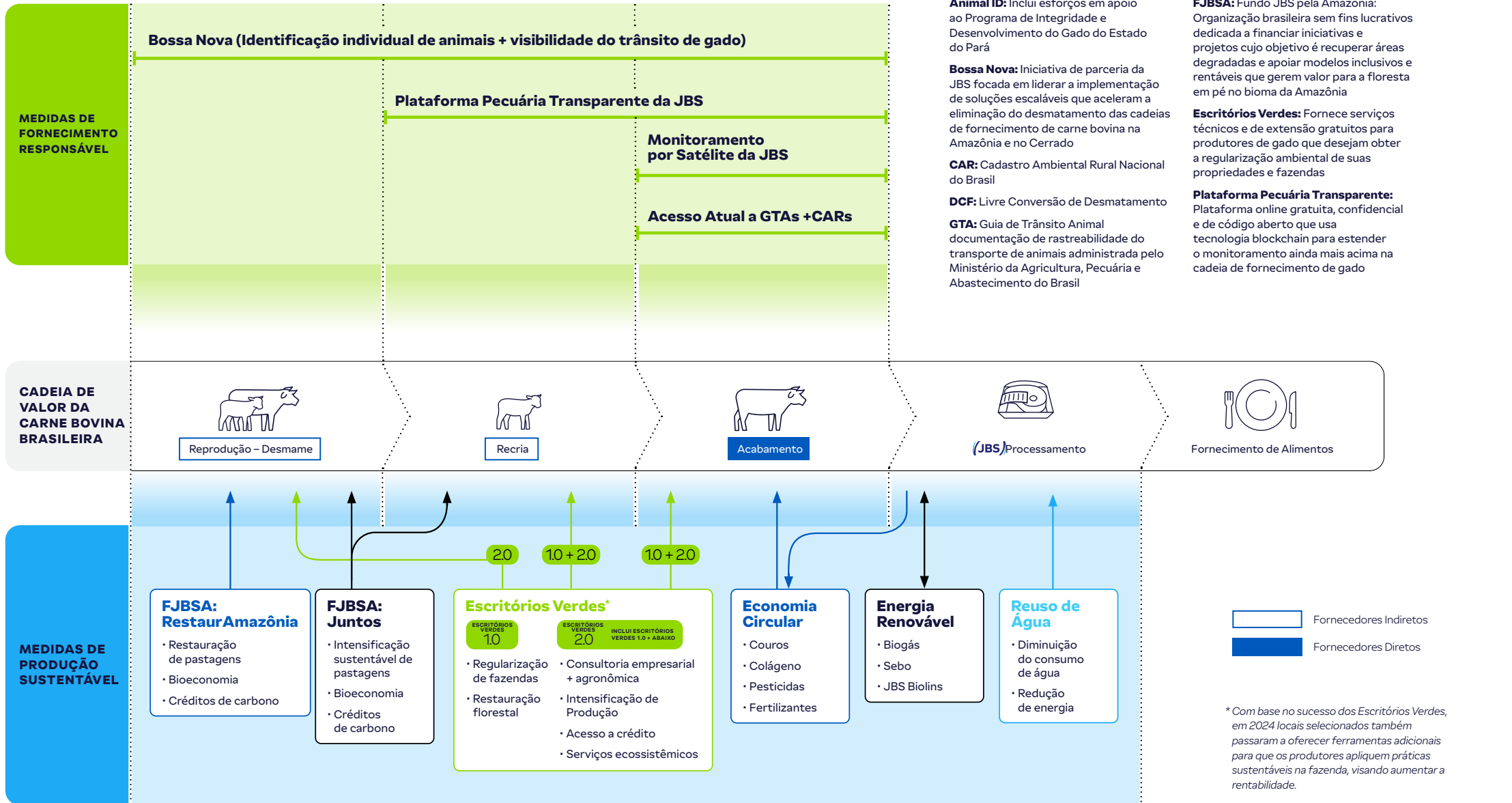
Fundo JBS pela Amazônia: organização brasileira dedicada ao financiamento de iniciativas e projetos cujo objetivo é o desenvolvimento sustentável do bioma da Amazônia.

Plataforma Pecúária Transparente: plataforma online gratuita, confidencial e de código aberto que usa tecnologia blockchain para estender o monitoramento ainda mais acima na cadeia de suprimentos de gado.

*Com base no sucesso dos Escritórios Verdes, em 2024 locais selecionados também passaram a oferecer ferramentas adicionais para que os produtores apliquem práticas sustentáveis na fazenda, visando aumentar a rentabilidade e a lucratividade.



INTEGRANDO SOLUÇÕES EM TODA A CADEIA DE VALOR DA CARNE BOVINA BRASILEIRA





NOSSO PLANO DE AÇÃO PARA A FLORESTA POSITIVA

GRI 2-23

Por meio do nosso Plano de Ação para Floresta Positiva, pretendemos combater as causas do desmatamento, ao mesmo tempo em que equilibramos o crescimento agrícola com a administração ambiental. Este plano serve como uma estrutura para o desenvolvimento de um sistema alimentar resiliente que beneficie agricultores, comunidades e o planeta.

Para avançar em práticas florestais positivas, a JBS estabeleceu as seguintes ambições:

- 1** Entregar desmatamento ilegal zero em todos os biomas brasileiros até o final de 2025 para fornecedores diretos¹ e indiretos² (Tier 1).
- 2** Avançar o plano de implementação do "Roadmap to 1,5°C" alinhado à Tropical Forest Alliance para o Setor Pecuário nos biomas Amazônia e Cerrado.
 - Amazônia:** data-alvo de 2023 para desmatamento zero para fornecedores diretos e 2025 para fornecedores indiretos (legais e ilegais, PRODES 2008)
 - Cerrado e outros biomas:** data-alvo de 2025 para desmatamento ilegal zero (PRODES 2020) para fornecedor

(Observação: A JBS Friboi alcançou essa meta para seus fornecedores diretos de gado em 2023 e continua a abordar os riscos de desmatamento em sua rede de fornecedores indiretos de gado de nível 1.

1. Fornecedores diretos de gado = Fornecimento direto para a JBS
2. Fornecedores indiretos de gado nível 1 = Fornecimento para fornecedores diretos de gado da JBS

Mobilização da Cadeia de Valor Agrícola em Direção ao Desmatamento Zero

A JBS emprega uma estratégia abrangente de cinco eixos para eliminar riscos de desmatamento e promover práticas sustentáveis em toda a sua cadeia de suprimentos:

1. Política de origem com tolerância zero ao desmatamento
2. Monitoramento e fiscalização da cadeia de suprimentos
3. Assistência técnica e serviços de extensão para produtores
4. Engajamento e colaboração de múltiplos stakeholders
5. Promoção do desenvolvimento sustentável

NOSSO PROGRESSO:

ALCANÇANDO FLORESTA POSITIVA EM NÚMEROS

FAZENDAS REGULARIZADAS

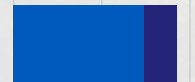
2021
1.000 1.698



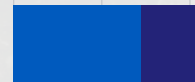
2022
2.000 2.484



2023
4.000 4.267

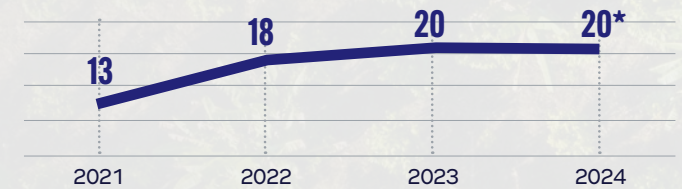


2024
4.000 6.887



META
REAL

NÚMERO DE ESCRITÓRIOS VERDES*



HECTARES DESTINADOS AO REFLORESTAMENTO EM 2024

6.480

ESCRITÓRIOS VERDES 1.0

Serviços

Regularização



ESCRITÓRIOS VERDES 2.0

Serviços

Regularização

Assistência Técnica

Assistência de Gestão

NÚMERO DE ESCRITÓRIOS VERDES 2.0

5*

Ano 2024

FAZENDAS QUE RECEBERAM ASSISTÊNCIA TÉCNICA DOS ESCRITÓRIOS VERDES EM 2024

852

FAZENDAS QUE RECEBERAM ASSISTÊNCIA DE GESTÃO DOS ESCRITÓRIOS VERDES EM 2024

459

* Ao longo de 2024, novos serviços foram incorporados aos Escritórios Verdes. Atualmente, há 20 Escritórios Verdes focados no eixo ambiental, sendo que 5 deles também fornecem assistência técnica e gerencial, além do suporte ambiental.



BIODIVERSIDADE

GRI 2-23, 304-3

Serviços ecossistêmicos como fertilidade do solo, regulação da água, polinização e controle de pragas são essenciais para manter cadeias de suprimentos produtivas. Em linha com nossa [Política Global de Meio Ambiente e Biodiversidade](#), a JBS trabalha para proteger e recuperar habitats naturais, preservar a biodiversidade e ampliar os impactos ambientais positivos dos sistemas agrícolas. Proteger a biodiversidade não é apenas essencial para o planeta, mas também é vital para o sucesso a longo prazo do nosso negócio e das gerações futuras.

As operações da JBS seguem os processos formais de licenciamento ambiental emitidos pelos órgãos governamentais apropriados nas jurisdições federal, estadual e municipal. Essas licenças são adaptadas às condições locais de biodiversidade e incluem requisitos específicos para gestão de água e energia, emissões de GEE e monitoramento da flora e fauna locais.

Em nossa cadeia de suprimentos, a JBS realiza o monitoramento socioambiental das fazendas fornecedoras diretas de gado e grãos. Este processo avalia os principais critérios que impactam a biodiversidade, como desmatamento, invasão de áreas protegidas e sobreposição com territórios de comunidades tradicionais. Fazendas que não atendem a esses padrões socioambientais são impedidas de fazer negócios com a JBS.





RESPONSABILIDADE SOCIAL

Na JBS, entendemos que a sustentabilidade anda de mãos dadas com o desenvolvimento das pessoas com quem trabalhamos e o fortalecimento das comunidades onde operamos.

Adotamos uma abordagem proativa e integrada para promover melhorias duradouras e sistêmicas em nossas operações globais e em toda cadeia de valor. Nosso foco em 2024 foi aprofundar o apoio aos produtores e comunidades rurais, fortalecer as oportunidades profissionais para nossos colaboradores e expandir parcerias para promover o desenvolvimento local. Acreditamos que, ao investir em nossos colaboradores e nas comunidades onde operamos, estamos construindo um futuro mais resiliente e sustentável para todos.





ENGAJAMENTO COM FORNECEDOR

GRI 3-3

A dedicação da JBS ao fornecimento responsável vai além da aquisição; é uma parceria baseada em valores compartilhados e impacto de longo prazo. Ao nos engajarmos diretamente com nossos fornecedores, especialmente aqueles em comunidades rurais, aspiramos ajudar a fortalecer as economias locais, preservar as tradições agrícolas e desenvolver resiliência social. Esses relacionamentos são essenciais não apenas para garantir produtos sustentáveis e de alta qualidade, mas também para permitir que pequenos agricultores e produtores locais prosperem. Por meio de colaboração transparente, iniciativas de capacitação e práticas comerciais justas, trabalhamos para promover uma cadeia de suprimentos que apoie o crescimento inclusivo e contribua para a prosperidade duradoura das pessoas e comunidades das quais dependemos.

FORNECIMENTO RESPONSÁVEL

Nosso objetivo é estabelecer parcerias verdadeiras com nossos fornecedores e incentivar a implementação de iniciativas que melhorem sua governança e práticas. Norteados pelo nosso **Código de Conduta para Parceiros de Negócios**, mantemos um diálogo aberto com os fornecedores sobre questões que envolvem respeito ao meio ambiente, direitos humanos e leis trabalhistas nacionais e locais. Por meio dele, nos esforçamos para garantir que os fornecedores estejam em conformidade com as leis e regulamentações aplicáveis.

Avaliamos todos os fornecedores potenciais com base em vários critérios, incluindo conformidade, oferta comercial, flexibilidade e capacidade de resposta do fornecimento, serviço, gerenciamento de riscos, qualidade, preço, confiabilidade, capacidade financeira, reputação e experiência. Os impactos ambientais e sociais diferem para cada um de nossos fornecedores exclusivos com base na região em que operam, nos materiais que fabricam, nas espécies de animais que criam ou no serviço que prestam. A capacidade de afetar diretamente esses impactos geralmente está fora de nosso controle imediato; no entanto, estamos empenhados em fazer parcerias com fornecedores que compartilham nossos valores e missão para alcançar um fornecimento de alimentos mais sustentável.





Programa Farm Assurance da JBS na Austrália

Na JBS Austrália, priorizamos o empoderamento dos produtores e a promoção de práticas agrícolas sustentáveis que beneficiem tanto suas operações quanto o meio ambiente. O programa JBS Farm Assurance (FA) é uma iniciativa para cadeia de suprimentos de carne bovina e ovina auditada por terceiros, focada em segurança do alimento, bem-estar animal, garantia de qualidade e rastreabilidade para clientes e consumidores. Desenvolvido com produtores, o programa inclui uma estrutura rastreável que mede práticas agrícolas em sete pilares: solos, pastagens, vegetação, água, gado, pessoas e carbono. Operando em quatro estados do sul, onde os produtores da JBS FA cultivam em diversos biomas e condições climáticas, o programa enfatiza o cuidado com o gado e as paisagens únicas das quais a cadeia de suprimentos da marca Great Southern tem origem.

Em conjunto com a Integrity Ag e a Cibo Labs, em 2024, o programa JBS FA concluiu a maior pesquisa do mundo sobre emissão de carbono de gado grass-fed (alimentado com pasto), com o apoio dos produtores de gado JBS Farm Assured. Com mais de 200 pesquisas de carbono concluídas no sul da Austrália, os resultados mostraram que o ano-base de emissões da JBS Farm Assurance



era de 11,6 kg CO₂e/kg de peso vivo, que está 12% abaixo da média nacional australiana.

Além disso, em linha com o pilar de vegetação do programa, a JBS FA promove o manejo de ambientes saudáveis para bovinos e ovinos. Os parceiros produtores são incentivados a implementar faixas de proteção, ou fileiras de árvores ou arbustos plantados estrategicamente para fornecer proteção natural contra vento, sol e chuva. Essas faixas de proteção não apenas melhoram o bem-estar animal ao oferecer sombra e conforto, mas também apoiam a biodiversidade ao formar corredores ecológicos que permitem que plantas

nativas e a vida selvagem prosperem. Ao conectar fazendas vizinhas, essas vias verdes contribuem para um ecossistema mais resiliente e interconectado.

Em parceria com agrônomos e outros especialistas importantes do setor no âmbito do pilar de pastagens do programa, recomenda-se que os produtores de FA alcancem 75% de cobertura do solo com pasto saudável em suas propriedades por meio de práticas regenerativas. Isso ajuda a garantir que o gado sempre tenha acesso ao pasto e apoia o crescimento de pastagens nativas vitais para a preservação da biodiversidade das fazendas.

Programa Beef Feeding nos EUA

Ao investir em programas que aumentam a produtividade, promovem a gestão ambiental e criam resiliência, o Beef Feeding — administrado pela JBS USA Regional Beef — demonstra nossa dedicação em apoiar produtores e fortalecer parcerias em toda a cadeia de suprimentos. Este programa inovador de comodato permite que os produtores otimizem suas operações utilizando suas próprias instalações e rações para a terminação de bovinos autorizados de volta para nossas instalações, criando oportunidades para maior eficiência e lucratividade.

Em 2024, a JBS USA fez parceria com quatro produtores, principalmente por meio de nossa unidade de Souderton, para gerar valor por meio do BFP.

Programa financeiro no México

A Pilgrim's México apoia agricultores por meio de programas financeiros desenvolvidos por seu departamento financeiro e assistência na aquisição de equipamentos, vacinas, medicamentos e serviços para garantir melhores condições comerciais. São fornecidos serviços de consultoria sobre melhores práticas e regulamentações governamentais (carta porte) para fornecedores de logística.



Projeto RestaurAmazônia no Brasil

O projeto RestaurAmazônia, coordenado pela Fundação Solidaridad e financiado pelo Fundo JBS pela Amazônia com apoio da Fundação Elanco, auxilia pequenos agricultores a adotarem sistemas agroflorestais centrados no cacau, implementarem práticas sustentáveis de pecuária e recuperarem áreas degradadas. A assistência técnica é um componente fundamental do projeto, permitindo que os produtores melhorem a produtividade, acessem crédito e façam a transição para uma produção de baixo carbono. Ao combinar geração de renda com recuperação florestal, o projeto promove o desenvolvimento rural resiliente e sustentável dos agricultores na Amazônia.

CACAU

A família de João Evangelista experimentou melhorias notáveis na produtividade do cacau graças à Assistência Técnica e Extensão Rural (ATER) fornecida pelo projeto RestaurAmazônia. Com a orientação da ATER, a família de João aumentou a produtividade do cacau em 8%, impulsionando significativamente sua produção. Seus grãos de cacau de alta qualidade também lhes renderam o prêmio Cocoa of Excellence em 2022, fortalecendo ainda mais sua reputação no mercado. Esse reconhecimento, junto com o

aumento das vendas, contribuiu diretamente para a estabilidade econômica e o bem-estar da família.

Além da família de João Evangelista, outras famílias que receberam ATER por meio do projeto observaram aumentos de produtividade de até 90%, evidenciando o potencial transformador da assistência técnica para os sistemas de agricultura familiar na Amazônia.

PECUÁRIA

O foco do projeto RestaurAmazônia na produtividade da pecuária também trouxe benefícios substanciais às famílias, com a ATER desempenhando papel fundamental na melhoria das práticas de manejo de gado. Duas famílias apoiadas pelo projeto relataram ganhos impressionantes de produtividade, variando entre 47% e 108%. Essas melhorias permitiram que elas passassem de pequenos produtores a fornecedores diretos da Friboi, abrindo portas para integração e colaboração.

A transformação também levou à implementação de práticas de rastreabilidade, avançando ainda mais a transparência e a responsabilidade na produção pecuária. Como resultado, as famílias tiveram acesso a mercados maiores, obtiveram melhores preços pelo gado e viram um aumento substancial na renda familiar — alinhando-se aos padrões de fornecimento sustentável e ético.

Essas histórias de sucesso refletem o impacto mais amplo do projeto RestaurAmazônia. Ao combinar assistência técnica, integração de mercado e regularização fundiária, a iniciativa aumentou a produtividade e melhorou a qualidade de vida das famílias rurais na Amazônia. Em 2024, as famílias envolvidas no projeto experimentaram um aumento médio de renda de 29%, impulsionado pelos ganhos de produtividade e pela adoção de práticas sustentáveis.

Até 2024, as famílias envolvidas no projeto tiveram um aumento médio de renda de **29%**.





CULTURA DOS COLABORADORES

GRI 2-7, 3-3, 406-1

Na JBS, reconhecemos que a força está na diversidade de nossa equipe global. Com, aproximadamente, 280 mil colaboradores no mundo todo, nós nos esforçamos para proporcionar uma cultura onde todos se sintam valorizados, respeitados e capacitados para contribuir com seus talentos ímpares em direção à nossa Missão comum. Acreditamos que perspectivas diversificadas impulsionam a inovação, melhoram a resolução de problemas e, em última análise, fazem da JBS uma empresa mais resiliente e bem-sucedida.

Nós nos dedicamos a atrair, reter e desenvolver profissionais que exemplifiquem nossos valores, independentemente de características individuais. Para obter insights significativos sobre as atitudes e percepções dos membros da equipe, realizamos regularmente pesquisas de engajamento dos colaboradores e usamos o feedback para embasar melhorias contínuas em nossas políticas e programas.

GARANTINDO ACESSO IGUALITÁRIO

GRI 2-23, 406-1

Norteadas pelo nosso [Código de Conduta e Ética](#), a JBS atua para promover a igualdade de oportunidades em todos os níveis hierárquicos e regiões em que

atuamos. Nós nos esforçamos para proporcionar um ambiente inclusivo para todas as pessoas, promover acesso igualitário às oportunidades internas e garantir igualdade salarial para todos os colaboradores, independentemente das características individuais.

Nossos departamentos de Recursos Humanos (RH) operam regionalmente com o suporte de nossa equipe global corporativa de RH e têm processos formais para permitir o compartilhamento de informações e melhores práticas em toda a empresa. Também reforçamos nossas políticas em cada região para cumprir com as regulamentações locais de diversidade e inclusão e exigimos que os colaboradores da JBS concluam programas de treinamento específicos para promover a igualdade de oportunidades em todos os níveis da companhia.

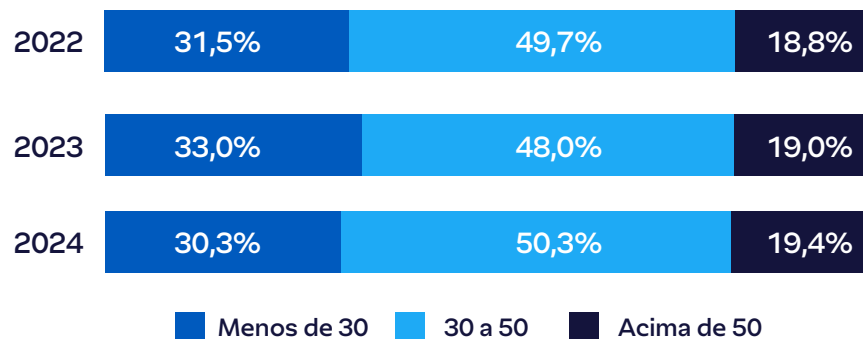
Nossos Colaboradores

GRI 2-7

Refletir a diversidade dos membros da nossa equipe e das comunidades em todos os níveis da organização é essencial para alcançar nossa Missão. Promovemos um ambiente de dignidade, respeito e inclusão para criar uma força de trabalho mais engajada, realizada e produtiva.

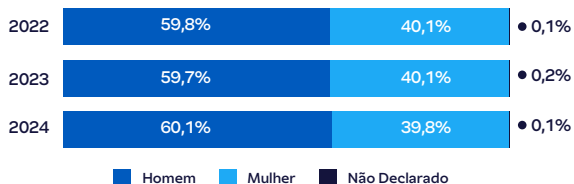


COLABORADORES POR FAIXA ETÁRIA - GLOBAL

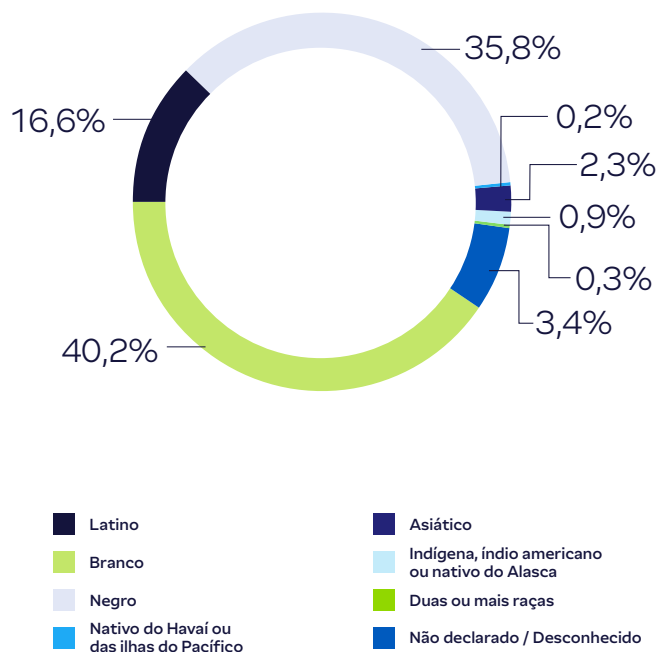




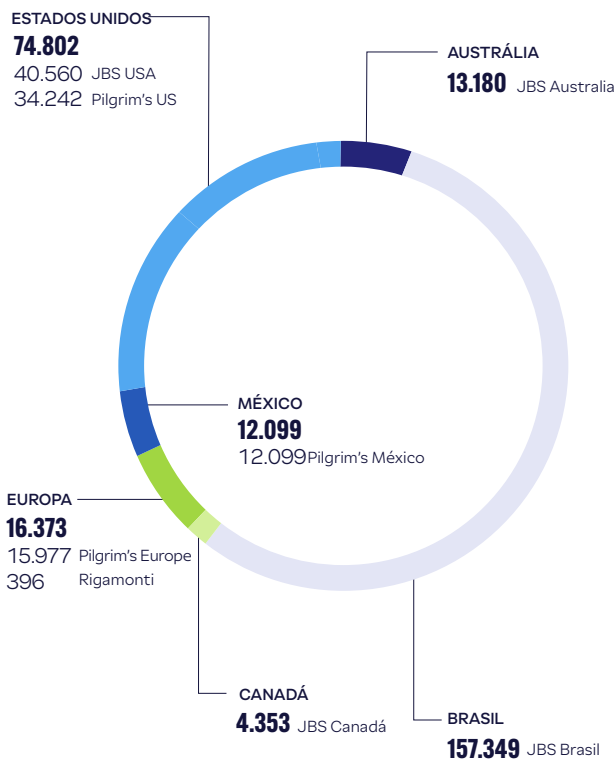
COLABORADORES POR GÊNERO - GLOBAL



COLABORADORES POR RAÇA - GLOBAL 2024

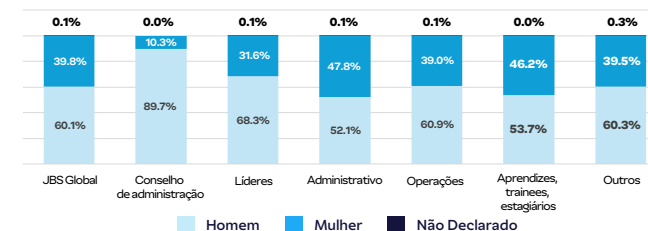


COLABORADORES POR REGIÃO - GLOBAL 2024



Não inclui membros da equipe internacional, que representam 1% de nossa força de trabalho global.

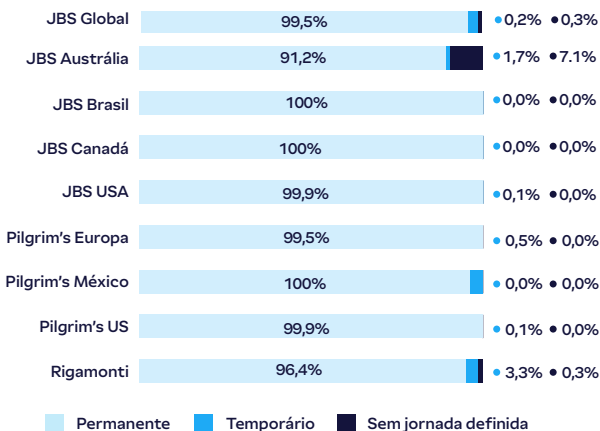
COLABORADORES POR CATEGORIA FUNCIONAL E GÊNERO - GLOBAL 2024



COLABORADORES POR CATEGORIA FUNCIONAL E FAIXA ETÁRIA - GLOBAL 2024

CATEGORIA PROFISSIONAL	ABAIXO DE 30	30 A 50	ACIMA DE 50
JBS Global	30,3%	50,8%	19,4%
Conselho de Administração	0,0%	30,8%	69,2%
Líderes	10,9%	67,1%	22,1%
Administrativo	28,0%	58,1%	13,9%
Operações	31,2%	48,6%	20,2%
Aprendizes, Trainees, Estagiários	68,8%	21,5%	9,7%
Outros	17,9%	52,7%	29,5%

MODELOS DE CONTRATO DE TRABALHO POR UNIDADE DE NEGÓCIOS - 2024





ESTUDOS DE CASO

ENDEREÇANDO A EQUIDADE SALARIAL DE GÊNERO

A JBS Austrália publicou sua Declaração do Empregador sobre Diferença Salarial de Gênero de 2023-24 em apoio à abordagem da igualdade salarial de gênero. Nossa estratégia para minimizar a disparidade salarial entre gêneros inclui a realização de análises bienais da folha de pagamento por gênero, a adesão à estratégia de remuneração baseada na meritocracia, a manutenção de estratégias de atração e retenção neutras em termos de gênero e a facilitação de oportunidades de networking internas e externas para as mulheres da nossa equipe.



ESTUDOS DE CASO

PROPORCIONANDO ACESSO PARA PESSOAS COM DEFICIÊNCIA

O Centro de Formação e Inclusão (CFI) é um programa da Friboi dedicado a promover a inclusão de pessoas com deficiência (PCDs) no mercado de trabalho. Sua principal missão é identificar, capacitar e integrar essas pessoas às operações da empresa, promovendo o desenvolvimento pessoal e profissional, ao mesmo tempo em que fortalece uma cultura de diversidade e inclusão. O programa é baseado em módulos de treinamento estruturados que abrangem tópicos como autoconhecimento, cidadania, práticas no local de trabalho e simulações práticas de produção. Ele conta com o apoio de uma equipe multidisciplinar – incluindo pedagogo, terapeuta ocupacional e psicólogo – além de uma equipe central de implementação. Os participantes também recebem materiais específicos, como livretos e guias de atividades adaptados a cada área profissional.

Em 2024, o programa atingiu uma taxa de contratação de 45% entre os participantes, com implementação nas unidades da Friboi em diversos estados brasileiros, incluindo São Paulo, Goiás, Mato Grosso, Minas Gerais, Mato Grosso do Sul e Rondônia. Ações complementares incluem a oferta de fóruns de inclusão para promover a integração no local de trabalho e a liderança inclusiva, bem como iniciativas de extensão in loco para recrutar PCDs por meio de instituições locais.

ESTUDOS DE CASO

APOIANDO AS MULHERES NO TRABALHO

A Pilgrim's México realiza ativações anuais focadas em mulheres durante todo o mês de março, bem como webinars que abordam questões de inclusão e diversidade. Em 2024, várias conferências foram realizadas em plantas de processamento e escritórios corporativos, juntamente com um webinar relacionado à Inclusão e Respeito. O escritório corporativo participou de um evento local do Women Up, onde as integrantes da equipe puderam aprender sobre ferramentas para lidar com o ambiente de trabalho.





DESENVOLVIMENTO DO COLABORADOR

GRI 404-1, 404-2

A JBS se dedica profundamente a oferecer oportunidades de desenvolvimento e educação que capacitem nossos colaboradores e suas famílias a atingirem seu pleno potencial, tanto pessoal quanto profissionalmente. Reconhecendo que cada um possui objetivos e desafios ímpares, criamos programas de treinamento práticos, pertinentes e acessíveis. Em nossas operações, oferecemos quase 100 programas que impactaram mais de 134 mil colaboradores em 2024.

Algumas dessas iniciativas estão listadas aqui:

“O Summit transformou minha perspectiva sobre liderança. Ele me capacitou com maior tino comercial e me ensinou a liderar com influência, criando um ambiente onde as pessoas podem dar o seu melhor.”

—Jose Pabon, Chefe de Operações, Divisão Bacon

JBS ONLINE LEARNING
SUMMIT
MASTER
WORKSHOPS DE DESENVOLVIMENTO

Esta plataforma on-line personalizada oferece a todos os colaboradores SE e SNE nos EUA acesso aos treinamentos necessários, bem como uma extensa biblioteca com mais de 2 mil cursos. De sistemas e análises a tino comercial e liderança, a plataforma fornece aos colaboradores as ferramentas necessárias para se destacarem em suas funções e avançarem em suas carreiras. Ao promover o crescimento por meio de oportunidades de aprendizagem personalizadas, a JBS dá recursos para que eles prosperarem enquanto contribuem para o sucesso contínuo da empresa.

O programa Summit oferece treinamento presencial sobre liderança aprimorada, tino comercial e operações completas para líderes de alto potencial nas unidades de negócios globais da JBS USA e da Pilgrim's, que demonstram capacidade para ter maior responsabilidade. Os participantes são selecionados anualmente e passam por quatro sessões de treinamento aprofundado como um grupo aprendendo em sala de aula, trabalhando em projetos e aplicando conceitos em cenários reais.

Seguindo o plano de sucessão em toda a empresa, unidades de negócios em todo o mundo identificam talentos de alto potencial e de nível sênior para o programa. Esses indicados passam então por um processo de análise final com a liderança executiva antes da seleção.

EUA e na Pilgrim's Europa.

Como programa inaugural de desenvolvimento de liderança da JBS Brasil, o Master prepara colaboradores para progredir em suas carreiras, ao mesmo tempo em que aborda a rotatividade da força de trabalho. Neste programa, a instrução técnica é combinada com experiência prática para enfatizar o aprendizado aplicado. Os integrantes participam de práticas supervisionadas, recebem apoio de mentoria de atuais líderes de negócios e orientação de um instrutor sênior que ajuda na entrega do conteúdo e incentiva a aplicação prática. O programa oferece três cursos específicos:

Master de Produção: Focado no treinamento de monitores e instrutores para progresso em funções de supervisor de produção

Master de Vendas: Focado em treinar vendedores para se tornarem supervisores de vendas

Master de Varejo: Focado na formação de vendedores para serem supervisores de vendas

Os Workshops de Desenvolvimento oferecem treinamento técnico e de liderança direcionado para atender às necessidades emergentes e ajudar os colaboradores a aprimorar suas habilidades. Lideradas por especialistas no assunto e executivos da JBS e da Pilgrim's, essas sessões estão disponíveis virtual e presencialmente, com conteúdo adaptado às tendências das avaliações anuais. Os colaboradores são incentivados a participar de workshops que apoiam seu crescimento e desenvolvimento de habilidades. Versões deste programa são fornecidas em nossas operações nos

PESSOAS IMPACTADAS

Disponível para mais de **20.000+**

~30

220

Disponível para mais de **23.000+**



ENGAJAMENTO COM A COMUNIDADE

GRI 3-3, 413-1



Em Greeley, Colorado, a JBS investiu US\$ 1,6 milhão para patrocinar o SmartLabs, uma abordagem prática na qual disciplinas de Ciência, Tecnologia, Engenharia e Matemática (STEM, na sigla em inglês) são integradas nas escolas. No sudeste de Iowa, um investimento de US\$ 1 milhão apoiou a construção do Southeast Iowa Sports Center, oferecendo um espaço para atividades físicas e reuniões comunitárias. Essas ações direcionadas demonstram os esforços da JBS para promover comunidades dinâmicas e resilientes nas regiões onde operamos.

Na JBS, o engajamento com a comunidade é um componente importante da abordagem de responsabilidade social. Em todas as operações globais, apoiamos e promovemos ativamente as comunidades onde nossos colaboradores e fornecedores vivem e trabalham. Cada unidade de negócios adapta sua abordagem aos contextos locais, ao mesmo tempo em que se alinha às políticas globais e às metas de sustentabilidade. Por meio dessas diversas iniciativas, a JBS se esforça para promover a prosperidade econômica, melhorar o bem-estar social e promover a gestão ambiental.

JBS Hometown Strong

Por meio do Hometown Strong, uma iniciativa de US\$ 100 milhões, a JBS USA está construindo um futuro melhor junto com as comunidades onde trabalhamos e vivemos. Desde o seu início, este programa investiu milhões de dólares em mais de 240 projetos que aprimoram a infraestrutura local (por exemplo, habitação), melhoram o acesso à saúde e apoiam oportunidades educacionais e recreativas. Ao colaborar com governos e organizações locais, a JBS USA prioriza investimentos que atendam diretamente às necessidades específicas de cada comunidade.

Saiba mais sobre nossa iniciativa Hometown Strong em [nosso site](#)



Fundo JBS pela Amazônia

Criado pela JBS em 2020, o Fundo JBS pela Amazônia é uma organização sem fins lucrativos que apoia o desenvolvimento sustentável da Amazônia, promovendo a transição para uma economia de baixo carbono baseada no uso sustentável da terra, soluções baseadas na natureza (SbN) e bioeconomia.

O Fundo investe em projetos de agricultura regenerativa, pecuária sustentável, restauração de áreas degradadas e inclusão de pequenos agricultores e comunidades tradicionais. Ela também apoia pesquisa e inovação para aprimorar o monitoramento territorial, expandir a assistência técnica e fomentar novas cadeias de valor enraizadas no contexto amazônico.

Todas as iniciativas são implementadas em parceria com ONGs, organizações comunitárias, instituições de pesquisa e entidades técnicas, garantindo relevância territorial, inclusão social e impacto de longo prazo.

Até 2030, a projeção é que o fundo arrecade R\$ 74,1 milhões, ampliando ainda mais sua capacidade de impulsionar mudanças significativas na região.

Iniciativas voltadas à inovação, como o InovAmazônia e a Aceleradora AMAZ, estão estimulando a

pesquisa em bioeconomia e o empreendedorismo na Amazônia. O InovAmazônia é um programa de pesquisa focado na descoberta de novos ingredientes para a indústria alimentícia derivados das cadeias de valor da Amazônia. Atualmente, ele apoia sete projetos de pesquisa, oito laboratórios e 21 bolsas de estudo. Desde 2021, a AMAZ, primeira aceleradora de impacto dedicada à região amazônica, apoia 14 negócios que promovem produtos e serviços sustentáveis com raízes na economia amazônica.

Outras parcerias de inovação incluem o uso de tecnologia de IA e drones para mapeamento florestal, monitoramento de recuperação e trabalho de acesso ao mercado de carbono com a Geoflora e a Embrapa. O Projeto Bioplástico da Amazônia, por exemplo, está desenvolvendo bioplásticos sustentáveis a partir de castanhas, beneficiando 25 famílias e contribuindo para a resiliência ambiental.

De 2021 a 2024, essas iniciativas impactaram coletivamente mais de 7.800 famílias e quase um milhão de hectares de áreas sob uso sustentável e conservação. Elas promoveram a inclusão econômica, a gestão ambiental e o empoderamento indígena, criando um modelo de desenvolvimento sustentável na Amazônia.

Saiba mais sobre o Fundo JBS pela Amazônia em [nosso site](#).

POR MEIO DE PROGRAMAS ESPECÍFICOS, O FUNDO JBS PELA AMAZÔNIA JÁ ALCANÇOU MARCOS SIGNIFICATIVOS:



RESTAURAMAZÔNIA:

Apoiou **1.117 famílias**, com o objetivo de reduzir o desmatamento em 50%, recuperar **1.500 hectares** de pastagens e aumentar a renda familiar em 30%.



INICIATIVA DE PESCA JUSTA E SUSTENTÁVEL:

Apoiou mais de **400 famílias** construindo infraestrutura para uma fábrica de processamento de peixes e orientando associações comunitárias.



CONEXÃO COM COMUNIDADES DA FLORESTA:

Forneceu kits de internet e energia para mais de **1.200 famílias** em **24 áreas protegidas**, melhorando o acesso a informações e recursos.



ECONOMIAS COMUNITÁRIAS INCLUSIVAS:

Investiu R\$ 3,1 milhões para melhorar a renda de **109 famílias** em 27%, apoiou a produção de **2.500 hectares** de açaí certificado e estabeleceu sistemas de rastreabilidade e gestão cooperativa.



MÃOS INDÍGENAS, FLORESTA EM PÉ:

Beneficiou mais de **1 mil famílias** ao fornecer infraestrutura de armazenamento, instalações de secagem, reboques, ferramentas e suporte para processamento sustentável de nozes e cacau em **16 territórios indígenas**.



INTEGRIDADE DE PRODUTO

Na JBS, nos dedicamos a fornecer alimentos seguros, nutritivos e produzidos de forma responsável.

Ao focar na segurança e qualidade alimentar, na saúde e bem-estar animal e na inovação orientada por pesquisa, pretendemos oferecer um portfólio de produtos que atenda continuamente às necessidades em evolução dos nossos públicos de interesse. Esta seção destaca nossos esforços para fornecer alimentos de alta qualidade que contribuam para o bem-estar de pessoas e animais.





SAÚDE E BEM-ESTAR ANIMAL

GRI 2-23, 3-3, FP10, SASB FB-MP-410a.1

Como líder global na produção de proteína animal, reconhecemos a responsabilidade preponderante em tratar nossos animais com os devidos cuidados. Nós nos dedicamos a promover a saúde e o bem-estar animal por meio de padrões baseados na ciência que atendem ou excedem as leis aplicáveis e as melhores práticas. Esses padrões são aplicados ativamente, monitorados e continuamente aprimorados em nossas operações e cadeias de suprimentos.

NOSSA ABORDAGEM

Implementamos programas abrangentes de bem-estar animal

na fazenda, durante o transporte e nas instalações de processamento, baseados na ciência e respaldados por uma base de treinamento, auditorias, pesquisas e medições. As políticas e procedimentos de bem-estar animal, incluindo a **Política Global de Bem-Estar Animal** da JBS, estão alinhados com as leis locais e padrões reconhecidos internacionalmente, incluindo o Modelo dos Cinco Domínios — uma estrutura baseada na ciência para avaliar, mensurar e melhorar continuamente o bem-estar animal.

O Comitê de Bem-Estar Animal da JBS continua fornecendo supervisão e orientação especializadas para nossos programas abrangentes de

bem-estar animal, buscando atingir os mais altos padrões de cuidado. Este comitê exclusivo, composto por sete respeitados professores universitários e pesquisadores do mundo todo, traz expertise em medicina veterinária, manejo e comportamento animal, nutrição, epidemiologia e bem-estar. Um dos principais objetivos do comitê é aproveitar a ciência para aprimorar nossos programas e implementar uma abordagem global e empresarial para melhorar o bem-estar animal em um setor em constante mudança.

O MODELO DOS CINCO DOMÍNIOS



Nutrição

Garantir acesso livre a alimento e água; combater a desnutrição.



Ambiente

Abordar os riscos impostos por desafios ambientais (calor, frio, lama, poeira, falta de espaço etc.).



Saúde

Tratar doenças, lesões e limitações funcionais.



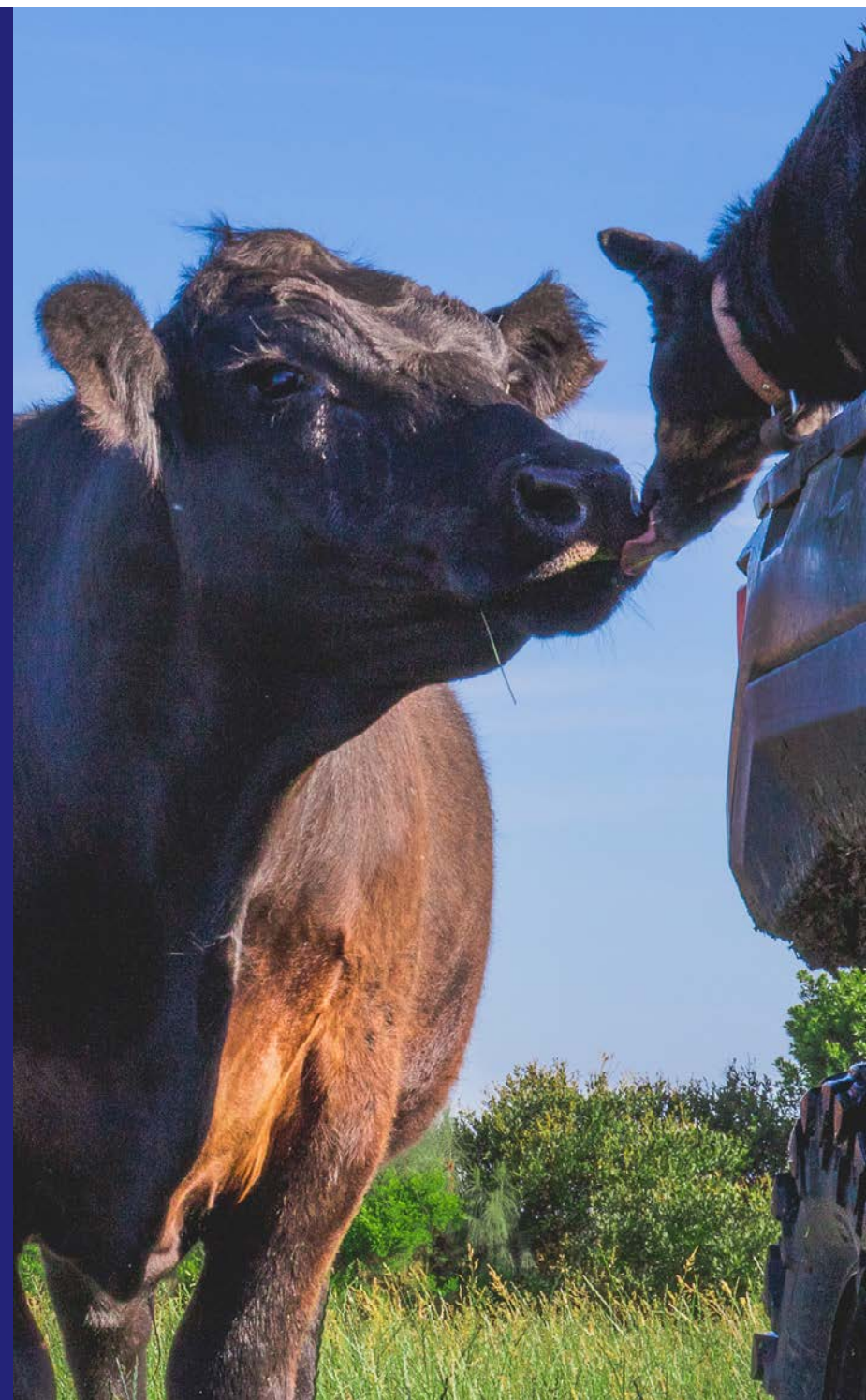
Comportamento

Evitar restrições ao comportamento natural dos animais.



Estados mentais

Tratar sintomas e causas de fraqueza, dor (moderada, de curto prazo, persistente), vertigem, sede, fome, náusea, medo, solidão, ansiedade, frustração, angústia e desespero.





CUIDADOS COM ANIMAIS NA FAZENDA

GRI 3-3

Promovemos práticas responsáveis de bem-estar animal na fazenda, seja a operação gerenciada pela JBS ou por uma fazenda familiar ou parceiro pecuarista. Em cada cadeia de produção, nossa abordagem enfatiza a melhoria contínua, a colaboração e a conformidade com padrões reconhecidos internacionalmente. Ao promover relacionamentos fortes com nossos parceiros e avaliar o alinhamento com os programas de bem-estar animal por meio de avaliações internas e auditorias externas, nos esforçamos para criar ambientes que apoiem a saúde e o bem-estar animal, ao mesmo tempo em que atendemos às expectativas de clientes e consumidores.

Embora a JBS possua uma pequena parcela de operações agrícolas, a grande maioria dos animais que compramos são criados por fazendas



e ranchos familiares terceirizados ou contratados. Definimos uma “fazenda ou rancho familiar” como qualquer fazenda ou rancho organizado como empresa individual, parceria ou empresa familiar, onde a maior parte do negócio é de

propriedade e controlada por um indivíduo e seus parentes.

Nosso programa de bem-estar animal na fazenda contempla desde nutrição e gestão da saúde até alojamento e enriquecimento

ambiental. Ele é apoiado por auditorias internas estruturadas, scorecards digitais, avaliações de terceiros e esforços contínuos para melhorar as práticas em colaboração com nossos parceiros fornecedores. Onde temos supervisão direta de

operações de animais vivos — como as incubadoras da Pilgrim’s nos EUA e os confinamentos da JBS Austrália — monitoramos indicadores-chave de bem-estar e analisamos as métricas de desempenho pelo menos uma vez por mês.

ESTUDO DE CASO

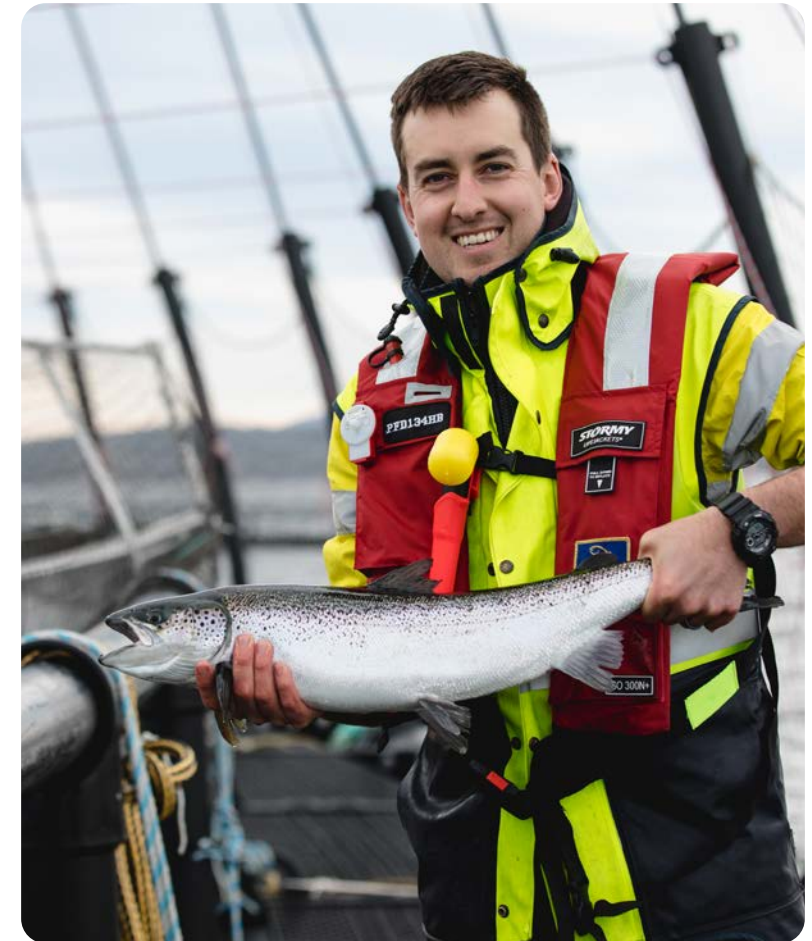
AVANÇOS NAS METAS DE BEM-ESTAR ANIMAL

Em 2024, a Seara atingiu sua meta de 2025 de obter 100% de seus ovos comerciais de galinhas cage-free (livres de gaiola). Isso garante que todas as aves poedeiras na cadeia de suprimentos de ovos da Seara tenham liberdade para se movimentar naturalmente – abrindo suas asas, empoleirando-se, tomando banho de poeira e ciscando – ao mesmo tempo em que permite a interação social e a expressão de comportamentos naturais.

Além disso, a Seara estabeleceu uma meta para 2025 de transição de toda a produção suína de alojamentos com gestação individual para alojamentos com gestação em grupo. No final de 2024, 95,63% dos alojamentos de matrizes haviam feito a transição para sistemas de gestação em grupo, e a Seara está trabalhando ativamente para eliminar a lacuna restante. Reconhecendo que os porcos são animais sociais com fortes instintos exploratórios e dinâmicas de grupo hierárquicas,

essa mudança permite que eles se envolvam em comportamentos naturais, como socializar, escolher áreas de descanso e interagir com o ambiente. Todas as novas instalações, expansões e reformas agora são projetadas para acomodar alojamentos coletivos, incluindo protocolos de gerenciamento de “cobertura e liberação”. Os sistemas de cobertura e liberação confinam temporariamente as porcas durante o início da gestação para minimizar agressões e ferimentos, antes de soltá-las em alojamentos coletivos pelo restante da gestação.

Na Austrália, nosso negócio Huon Aquaculture também estabeleceu metas ambiciosas de bem-estar animal. Isso inclui vacinar 100% dos peixes de acordo com a estratégia de vacinação da empresa, não usar antibióticos, a menos que o bem-estar dos peixes seja gravemente comprometido, e manter densidades de estocagem abaixo de 15 kg/m³ em todos os viveiros marinhos.





BEM-ESTAR ANIMAL DURANTE O TRANSPORTE

GRI 3-3

Como parte de nossos programas de bem-estar animal em cada unidade de produção, os animais são transportados em veículos da empresa ou de terceiros, projetados para garantir seu bem-estar durante o transporte. Priorizamos minimizar o estresse e prevenir lesões durante o carregamento, transporte e descarregamento.

Estabelecemos diretrizes específicas para transporte que incluem distâncias máximas, tempos de trânsito e procedimentos para descanso, alimentação e hidratação em intervalos definidos. Também investimos continuamente na modernização de nossos veículos de transporte e na renovação de nossas frotas para melhorar a segurança e o conforto durante o trânsito.

Os transportadores de gado são auditados diariamente para verificar o cumprimento das normas de manejo humano da JBS. Dependendo do país, eles também atendem a requisitos nacionais ou regionais, como:

- Treinamento e certificação em Diretrizes de Transporte do PAACO/Meat Institute, Transporte de Garantia de Qualidade de Carne Bovina (BQAT, na sigla em inglês) e Transporte de Garantia de Qualidade de Carne Suína (PQAT, na sigla em inglês) nos EUA;
- Normas e Diretrizes de Bem-estar Australianas – Transporte Terrestre de Gado na Austrália;

- Padrões RSPCA, Red Tractor ou Quality Meat Scotland (QMS) no Reino Unido; e
- Diretrizes de transporte humanizado da Agência Canadense de Inspeção de Alimentos (CFIA, na sigla em inglês) no Canadá.

O manuseio inadequado durante o transporte resulta em ações corretivas imediatas, como multas, e pode levar à proibição permanente do transportador de entregar gado em nossas instalações.

Saiba mais sobre nossas [abordagens regionais para o transporte adequado de animais.](#)

MANEJO DE ANIMAIS EM NOSSAS OPERAÇÕES

GRI 3-3

Promover o bem-estar animal em toda a cadeia de valor inclui a adesão rígida aos requisitos nacionais e regionais que orientam o manejo e processamento humano de gado, aves e aquicultura em nossas fábricas e instalações. Nossos colaboradores trabalham para garantir que os animais sejam tratados com cuidado e respeito durante todo o tempo em que estiverem em nossas instalações. Por meio de treinamento rigoroso, avaliações e iniciativas de melhoria contínuas, nos esforçamos para criar um ambiente seguro e confortável para os animais, mantendo



o cumprimento de todas as leis aplicáveis e normas do setor.

As responsabilidades de bem-estar animal são gerenciadas por nossas equipes de Bem-estar Animal e Segurança do Alimento e Garantia de Qualidade (FSQA, na sigla em inglês). Cada instalação tem um gerente de garantia de qualidade, um gerente de bem-estar animal, um agente de bem-estar animal (AWO, na sigla em inglês) ou um veterinário em tempo integral, ou acesso a um membro da equipe regional responsável por supervisionar a implementação de programas de bem-estar animal. Suas responsabilidades incluem realizar avaliações de instalações, gerenciar programas de treinamento e manter monitoramento contínuo.

Além disso, cada unidade de produção inclui membros da equipe de manejo de animais, processamento, garantia de qualidade, operações, compras e recursos humanos, que trabalham para garantir que as políticas e procedimentos exigidos por nossos programas de bem-estar animal — incluindo treinamento anual para todos os membros da equipe — sejam implementados e seguidos corretamente.

Região	Padrão Regulamentar De Bem-estar Animal
Austrália	Normas e Diretrizes Australianas de Bem-estar Animal Norma Australiana para a Produção e Transporte Higiênico de Carne e Derivados de Carne para Consumo Humano
Brasil	Ministério da Agricultura e Pecuária/Serviço de Inspeção Federal (MAPA/SIF)
Canadá	Inspeção de Carnes pela Agência Canadense de Inspeção de Alimentos (CFIA, na sigla em inglês)
Europa	Regulamento do Conselho N° 1099/2009
México	Boas Práticas Pecuárias na Produção de Frangos de Corte pela SADER e SENASICA
Estados Unidos	Departamento de Agricultura dos EUA (USDA, na sigla em inglês) e Serviços de Inspeção e Segurança do Alimento (FSIS, na sigla em inglês)



QUALIDADE E SEGURANÇA DO ALIMENTO

GRI 3-3, 416-1, 417-1, SASB FB-MP-250a.2, FB-MP-250a.3, FP5, FP8

A qualidade e segurança do alimento são fundamentais para o nosso negócio e estão no centro de tudo o que fazemos. Nós nos dedicamos a analisar continuamente todos os aspectos de nossas operações para garantir que entreguemos produtos alimentícios seguros, de alta qualidade e nutritivos para clientes e consumidores.

Em nossas operações de processamento, mantemos um sólido programa global de segurança e qualidade alimentar. Isso inclui Procedimentos Operacionais Padrão (POPs), Procedimentos Operacionais Padrão de Saneamento (POPS), protocolos de Análise de Perigos e Pontos Críticos de Controle (APPCC) e intervenções tecnológicas validadas — cada um projetado para eliminar ou reduzir riscos biológicos, químicos e físicos na produção de matéria-prima. Muitas de nossas marcas e unidades de negócios também têm políticas específicas dedicadas à segurança e qualidade alimentar.

Esses processos são monitorados atentamente por colaboradores da JBS treinados em segurança do alimentos e garantia de qualidade. Inspectores do governo também analisam e verificam nossos processos antes de aprovar produtos para distribuição, garantindo a conformidade com todas as regulamentações aplicáveis.

Todas as unidades de negócios da JBS implementam as seguintes estratégias:

- **Programa de Boas Práticas de Fabricação (BPF) para dar suporte à consistência operacional e à conformidade regulatória.**
- **Procedimentos de recall e retirada do mercado que fornecem recursos de rastreamento para identificação e gerenciamento precisos de produtos afetados, quando necessário.**
- **Um programa documentado de controle de pragas e segurança do alimento.**

Nossa equipe global de Segurança do Alimento e Garantia de Qualidade (FSQA, na sigla em inglês) está estruturada para fornecer supervisão sólida e desempenho consistente e líder do setor. Com sede nos EUA, nosso Departamento Global de FSQA define diretrizes, métricas e prioridades para toda a empresa, que são implantadas por equipes locais em cada unidade de negócios. Essa estrutura de relatórios simplificada reflete a prioridade que damos à segurança e à qualidade alimentar, permitindo uma tomada de decisões rápida, embasada e orientada para ações.

As melhores práticas e KPIs são compartilhados em toda a empresa durante reuniões trimestrais promovidas pelo Departamento Global de FSQA, bem como em reuniões de rotina mais direcionadas dentro de marcas e unidades de negócios específicas. Essas reuniões fornecem um fórum para trocar aprendizados, destacar iniciativas atuais e alinhar prioridades e metas futuras.

Nossas unidades de negócios também participam de associações, conselhos e grupos de trabalho externos do setor para promover a saúde e a segurança do consumidor e acelerar o progresso.

Pesquisa em Segurança do Alimento

Como parte do nosso investimento contínuo em pesquisa e inovação, operamos laboratórios de testes microbiológicos e biotecnologia em todo o mundo. Equipados com infraestrutura de última geração, esses laboratórios nos permitem rastrear métricas de segurança do alimento com mais precisão em todas as nossas marcas e acelerar os cronogramas de testes.

Nossas marcas também fazem parcerias com instituições de ensino superior no mundo todo para investir em pesquisas e experimentos que visam melhorar a saúde e a segurança do consumidor.

Rotulagem e Marketing Transparentes

GRI 417-1, FP8

Nós nos dedicamos a fornecer informações claras, precisas e transparentes nos rótulos de nossos produtos e em materiais de marketing, permitindo que os consumidores façam escolhas informadas com base em suas preferências alimentares e de saúde.

Garantimos que as informações nutricionais e sobre ingredientes na embalagem dos nossos produtos estejam em conformidade com as regulamentações locais, nacionais e do setor, como aquelas estabelecidas pela divisão do Serviço de Inspeção e Segurança do Alimento (FSIS, na sigla em inglês) do Departamento de Agricultura dos Estados Unidos (USDA, na sigla em inglês) e pela Agência Nacional de Vigilância Sanitária (ANVISA) no Brasil. Ao usar painéis nutricionais padronizados, juntamente com uma linguagem simples, direta e clara, facilitamos a comparação entre produtos, ajudando os consumidores a entender melhor o conteúdo nutricional dos produtos que compram.

Nossas práticas de rotulagem frequentemente vão além dos requisitos regulatórios para se alinhar às metas dos clientes e comunicar claramente aos consumidores as principais características e benefícios nutricionais. Essas práticas podem incluir:

- Alertas sobre alérgenos (quando não exigido por lei)
- Alegações de saúde (por exemplo, sem organismos geneticamente modificados (OGM), sódio reduzido, natural, minimamente processado, alto teor de proteína)
- Orientação sobre métodos de preparação mais saudáveis, como fritura a ar (em vez de fritura em óleo)

As comunicações de marketing que não estão na embalagem são regulamentadas por autoridades governamentais pertinentes, como a Comissão Federal de Comércio dos EUA (FTC, na sigla em inglês) e leis estaduais de concorrência e comunicação ao consumidor. Essas comunicações passam por um processo de análise interna que inclui nossas equipes de marketing e jurídicas para verificar se as informações compartilhadas com clientes e consumidores são autênticas, precisas e não enganosas, e se as alegações alimentares estão em conformidade com as regulamentações relevantes. Também trabalhamos em estreita colaboração com diversas associações do setor para nos mantermos informados sobre os últimos problemas e oportunidades sob a perspectiva do consumidor, do cliente e da cadeia de suprimentos.



TREINAMENTOS, AUDITÓRIAS E MONITORAMENTO DE DESEMPENHO

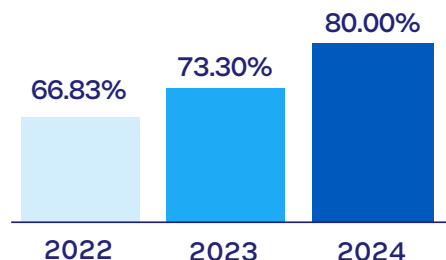
GRI 416-1 SASB FB-MP-250a.2, FP5

Novos colaboradores da JBS em funções pertinentes recebem treinamento abrangente sobre garantia de qualidade e sistemas de gestão de segurança do alimento durante a integração, com treinamento adicional específico para o trabalho fornecido conforme necessário. Todos os colaboradores FSQA também recebem anualmente treinamento específico em HACCP (sigla em inglês para Análise de Perigos e Pontos Críticos de Controle) e treinamento adicional em segurança do alimento e garantia de qualidade.

Auditorias, Inspeções e Certificações de Terceiros

Realizamos inúmeras auditorias de sistemas de qualidade e segurança dos alimentos todos os anos, utilizando empresas de auditoria independentes e credenciadas. Em 2024, 80% de nossas instalações globais foram auditadas e certificadas por esquemas reconhecidos pela Global Food Safety Initiative (GFSI), um dos mais rigorosos padrões de segurança do alimento do setor. Isso representa um aumento de 1% em relação à porcentagem de instalações certificadas em 2023.

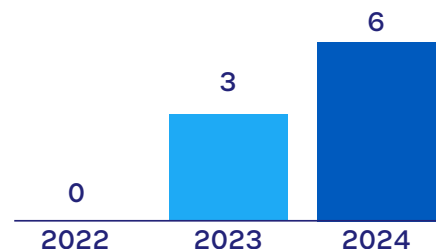
PLANTAS CERTIFICADAS SOB UM ESQUEMA DE CERTIFICAÇÃO DE TERCEIROS GFSI PARA SEGURANÇA E QUALIDADE DO ALIMENTO



PORCENTAGEM DE CATEGORIAS DE PRODUTOS AVALIADAS PARA MELHORIAS NA SAÚDE E SEGURANÇA DO CONSUMIDOR

Global	99,98%
Austrália	100%
Brasil	100%
Canadá	n/c
Europa	100%
México	100%
Estados Unidos	88,89%

QUANTIDADE DE RECALLS REGULATÓRIOS GLOBALMENTE



PLANTAS CERTIFICADAS PELA GFSI POR REGIÃO

Global	80,00%
Austrália	100%
Brasil	74,76%
Canadá	100%
Europa	100%
México	71,43%
Estados Unidos	100%





AVISO LEGAL E DECLARAÇÕES PROSPECTIVAS

Este relatório apresenta os destaques dos aspectos financeiros, sociais, ambientais e de governança corporativa do período entre 1º de janeiro e 31 de dezembro de 2024, salvo indicação em contrário para a JBS S.A. As informações reportadas referem-se às operações globais da JBS S.A. Informações mais detalhadas podem ser encontradas no JBS ESG Hub e na Central de Indicadores, um centro de informações não financeiras que centraliza um conjunto de indicadores baseados nos padrões Global Reporting Initiative (GRI) e Sustainability Accounting Standards Board (SASB). As informações incluídas neste relatório não se referem à entidade JBS N.V., constituída em junho de 2025.

Este Relatório de Sustentabilidade ("Relatório") foi preparado pela JBS e não foi auditado/garantido externamente, exceto quando especificamente indicado, não avalia os méritos da negociação de quaisquer títulos ou empréstimos da JBS S.A. ou de quaisquer subsidiárias ou afiliadas, total ou parcialmente, ("Grupo JBS") aqui nomeadas e não deve ser usado como base para qualquer transação desse tipo ou para qualquer outra decisão de investimento. Este documento não constitui uma oferta de venda de títulos ou empréstimos de negócio do Grupo JBS ou uma solicitação de procuração ou votos e não deve ser interpretado como uma consultoria de investimento. A JBS não fornece nenhum conselho ou recomendação financeira, econômica, jurídica, contábil ou tributária. Todos os investimentos envolvem riscos, e resultados passados não garantem retornos futuros. O Grupo JBS, seus diretores, executivos, colaboradores ou agentes isentam-se expressamente de qualquer responsabilidade por quaisquer decisões ou ações tomadas por você e por quaisquer danos ou perdas que você possa sofrer em decorrência do uso ou da confiança depositada nestas informações.

Este documento e as informações e dados aqui contidos foram desenvolvidos com base em informações, estimativas e crenças atuais, usando modelos, metodologias e padrões que estão sujeitos a certas suposições e limitações, incluindo (mas não se limitando a) disponibilidade

e precisão de dados, falta de padronização de dados e falta de dados históricos, bem como outras contingências, dependências, riscos e incertezas futuras (devido, entre outras coisas, a desenvolvimentos legislativos, judiciais, fiscais, tecnológicos e regulatórios globais e regionais, incluindo medidas regulatórias que abordam o desmatamento, as mudanças climáticas e as divulgações de sustentabilidade corporativa). Como resultado, tais modelos, metodologias e padrões podem estar sujeitos a ajustes fora do controle do Grupo JBS e podem mudar ao longo do tempo. O Grupo JBS não se compromete a atualizar quaisquer declarações, informações ou dados aqui contidos, nem a fornecer atualizações específicas caso quaisquer declarações, dados ou informações aqui contidos sejam alterados no futuro.

Os exemplos de estudos de caso contidos neste Relatório são fornecidos apenas para fins ilustrativos e não são implementados em todos os locais ou situações. As regras locais sobre quais projetos, atividades ou projetos podem ser considerados "sustentáveis", "verdes", "responsáveis", "regenerativos", "ecológicos", "humanos", "circulares", "ESG" ou termos semelhantes variam de jurisdição para jurisdição e este documento não faz nenhuma representação ou garantia quanto à precisão de tais descrições.

Este documento também contém dados sobre as emissões de Escopo 1, 2 e 3 do Grupo JBS. Alguns desses dados são baseados em estimativas, suposições e incertezas. Os dados de emissões dos Escopos 1 e 2 referem-se às emissões das operações das instalações do Grupo JBS. As emissões do Escopo 3 referem-se às emissões dos parceiros da cadeia de valor do Grupo JBS e, portanto, estão sujeitas a uma série de incertezas, incluindo: os dados usados para modelar as pegadas do ciclo de vida dos animais são normalmente estimativas da indústria, em vez de cálculos diretos de fornecedores individuais; e os modelos de ciclo de vida contemplam muitos, mas não todos os produtos e mercados. Além disso, padrões e protocolos internacionais relacionados aos cálculos e categorizações de emissões de Escopo 1, 2 e 3 também continuam a evoluir,

o que pode afetar os dados de emissões informados pelo Grupo JBS.

Quaisquer opiniões ou pontos de vista de terceiros contidos neste Relatório são dos terceiros identificados e não do Grupo, diretores, executivos, colaboradores ou agentes da JBS. O Grupo JBS, seus diretores, executivos, colaboradores ou agentes não fazem nenhuma representação ou garantia quanto à qualidade, precisão ou integridade de quaisquer declarações de terceiros e não aceitam nenhuma responsabilidade pelo conteúdo de declarações de terceiros, incluindo quaisquer erros de fato, omissões ou opiniões expressas.

As declarações contidas neste relatório que expressam as intenções, planos, esperanças, crenças, antecipações, expectativas ou previsões sobre o futuro do Grupo JBS e sua administração são consideradas declarações prospectivas. Sem limitar o exposto acima, palavras como "antecipa", "acredita", "estima", "espera", "pretende", "pode", "planeja", "projeta", "deve", "visa", "ambição", "se esforça", "irá" e/ou a forma negativa delas, e palavras e expressões semelhantes têm como objetivo identificar declarações prospectivas. É importante observar que os resultados reais podem diferir materialmente daqueles projetados em tais declarações prospectivas.

As declarações prospectivas incluem, mas não estão limitadas a declarações e informações sobre as metas e estratégias do Grupo JBS para reduzir suas emissões operacionais (Escopo 1 e 2) e da cadeia de valor (Escopo 3). Estas declarações prospectivas são baseadas em expectativas e suposições atuais sobre desenvolvimentos previstos e outros fatores que afetam a tomada de decisões da JBS. As declarações prospectivas baseiam-se nas expectativas e premissas atuais da administração, e podem mudar em decorrência de decisões, expectativas e premissas futuras da administração. Elas não são fatos históricos, nem são garantias de desempenho ou resultados futuros. Como essas declarações prospectivas envolvem riscos e incertezas conhecidos e desconhecidos, há fatores importantes que podem fazer com

que os resultados reais sejam materialmente diferentes daqueles expressos ou implícitos por essas declarações prospectivas. Não há garantia de que as declarações prospectivas contidas neste documento serão concretizadas. Essas declarações prospectivas são válidas apenas na data deste documento. Exceto quando exigido por qualquer lei ou regulamento aplicável, o Grupo JBS expressamente se isenta de qualquer obrigação ou compromisso de divulgar publicamente quaisquer atualizações ou revisões de quaisquer declarações prospectivas aqui contidas para refletir qualquer mudança nas expectativas do Grupo JBS com relação a elas ou qualquer mudança em eventos, condições ou circunstâncias nas quais tais declarações se baseiam.

Fatores que podem fazer com que os resultados reais sejam materialmente diferentes daqueles projetados em tais declarações prospectivas incluem: questões que afetam as indústrias de proteína animal em geral; a capacidade de executar os planos de negócios do Grupo JBS para atingir a economia de custos e a lucratividade desejadas; preços futuros para ingredientes de ração e produtos do Grupo JBS; surtos de doenças de origem animal, tanto nas populações de animais próprias, terceirizadas ou em grande escala do Grupo JBS, afetando sua capacidade de conduzir suas operações e/ou a demanda por seus produtos; contaminação de produtos, que já levou e pode levar no futuro a reclamações de responsabilidade de produto e recalls de produtos; exposição a riscos relacionados à responsabilidade do produto, recalls de produtos, danos materiais e ferimentos a pessoas, para os quais a cobertura do seguro é cara, limitada e potencialmente inadequada; gestão de recursos de caixa; restrições impostas e resultantes da alavancagem do Grupo JBS; alterações em leis ou regulamentos que afetam as operações do Grupo JBS ou sua aplicação; nova legislação de imigração ou ações maiores de fiscalização em conexão com a legislação de imigração existente que causem aumento nos custos de fazer negócios, façam com que o Grupo JBS mude a maneira como faz negócios ou de outra forma interrompam suas operações; fatores competitivos e pressões de preços ou a perda de um ou mais dos maiores clientes do Grupo JBS; flutuações da taxa de câmbio, barreiras comerciais, controles cambiais,

expropriação e outros riscos associados a operações estrangeiras; interrupções nos mercados internacionais e canais de distribuição, incluindo, mas não se limitando, aos impactos do conflito Rússia-Ucrânia; o risco de ataques cibernéticos, desastres naturais, perdas de energia, acesso não autorizado, falhas de telecomunicações e outros problemas em nossos sistemas de informação; tendências sociodemográficas e econômicas globais, preços de energia, inovações e avanços tecnológicos, condições climáticas e eventos meteorológicos, outras mudanças legislativas e regulatórias, políticas públicas, outros eventos ou condições imprevistos e o impacto das incertezas de litígios e outras questões jurídicas. As declarações prospectivas contidas neste relatório são válidas apenas na data deste documento, e o Grupo JBS não assume nenhuma obrigação de atualizar tais declarações após a data deste comunicado, seja como resultado de novas informações, desenvolvimentos futuros ou de outra forma, exceto conforme exigido pela lei aplicável.

Os resultados reais podem diferir materialmente daqueles projetados nestas declarações prospectivas devido a esses fatores, muitos dos quais estão além do nosso controle. Ao elaborar este Relatório, o Grupo JBS não assume nenhuma obrigação de abordar ou atualizar cada componente em relatórios ou comunicações futuras sobre nossos negócios ou esforços de sustentabilidade. O Grupo JBS não se comprometerá a abordar como qualquer um desses fatores pode ter causado alterações nas informações contidas em relatórios ou comunicações anteriores. Embora tenhamos tentado descrever nossos esforços de sustentabilidade de forma abrangente, devemos alertar os leitores de que outros fatores podem ser importantes e afetar nossas decisões comerciais futuras ou os resultados dos esforços de sustentabilidade.

Dúvidas e solicitações de informações adicionais podem ser direcionadas a sustentabilidade@jbs.com.br e ri@jbs.com.br ou acessadas em <https://jbsesg.com>. Este relatório foi publicado em setembro de 2025.

(JBS)