



RELATÓRIO DE SUSTENTABILIDADE  
RESUMO EXECUTIVO 2023

# Índice

## 03

### GOVERNANÇA

- 03 Quem somos
- 04 Uma empresa líder global em alimentos
- 05 Nossa Estratégia de Negócios
- 06 Desempenho Operacional e Financeiro
- 07 Nossos Negócios
- 08 Nossa Governança
- 09 Gestão e Supervisão
- 10 Conselho de Administração
- 11 Gestão de Riscos

## 12

### ABORDAGEM

- 12 Nossa Estratégia e Abordagem de Sustentabilidade

## 14

### ESTRATÉGIAS EM AÇÃO

- 14 Nossa Estratégia Climática
- 20 Apoio aos produtores na gestão responsável dos recursos naturais e no aumento da produtividade
- 21 Originação responsável de commodities agrícolas
- 27 Produção sustentável de alimentos
- 28 Desempenho ambiental
- 29 Água e Efluentes
- 31 Resíduos
- 32 Economia circular
- 34 Manejo de animais
- 35 Fortalecimento dos sistemas alimentares e comunidades
- 36 Impacto na comunidade
- 37 Operando com responsabilidade
- 38 Direitos Humanos
- 39 Saúde e Segurança
- 40 Perfil dos colaboradores

## 41

### ISENÇÕES DE RESPONSABILIDADE

- 41 Isenção de responsabilidade e declarações prospectivas

# Quem somos

GRI 2-1; 2-6; 2-7

Na JBS, buscamos a excelência em tudo o que nos propomos a fazer, inovando para colocar alimentos de alta qualidade nas mesas de milhões de consumidores ao redor do mundo e fazendo a nossa parte para preservar os recursos do planeta para as gerações futuras. Com uma plataforma global e diversificada de alimentos, e um portfólio de produtos de alto valor agregado e marcas fortes, queremos ser referência em produção de alimentos rentável e sustentável para um planeta em crescimento, ao mesmo tempo em que servimos como agentes de mudanças positivas nas comunidades onde operamos.

Como produtora global de produtos alimentícios à base de proteína, a JBS tem sede em São Paulo, Brasil, e processa, prepara, embala e distribui carne bovina, suína, aves, ovinos, de peixes, alimentos plant-based, proteínas cultivadas e alimentos

preparados com valor agregado para venda a clientes em todo o mundo. Também atuamos em outros segmentos da nossa cadeia de valor, transformando subprodutos em couro, biodiesel, nutracêuticos e muito mais, além de serviços de transporte, gerenciamento de resíduos e reciclagem.

Estamos presentes em mais de 25 países em cinco continentes, com mais de 600 operações localizadas na Argentina, Austrália, Brasil, Canadá, Europa, México, Nova Zelândia, Reino Unido, Estados Unidos, Uruguai e Vietnã.

Temos orgulho de nossa equipe de mais de 270.000 colaboradores, que trabalham diariamente para manter nossa Missão e Valores e atender nossos mais de 300.000 clientes em aproximadamente 190 países ao redor do mundo com produtos consistentes, produzidos de forma responsável e com alta qualidade.



## Nossa Missão

Sermos os melhores naquilo que nos propusermos a fazer, com foco absoluto em nossas atividades, garantindo os melhores produtos e serviços aos clientes, solidez aos fornecedores, rentabilidade aos acionistas e a oportunidade de um futuro melhor a todos os nossos colaboradores.

## Nossos Valores

- ATITUDE DE DONO
- SIMPLICIDADE
- DISCIPLINA
- FRANQUEZA
- DISPONIBILIDADE
- HUMILDADE
- DETERMINAÇÃO

## Nossas Marcas

GRI 2-2

Nossas mais de 150 marcas são reconhecidas mundialmente por sua qualidade superior, soluções inovadoras e valor agregado. Visite [nosso site](#) para conhecer nosso portfólio completo de marcas.



# Uma empresa líder global em alimentos

Sede em

## São Paulo, Brazil

A JBS é produtora global de alimentos à base de proteínas

Presente em

## 5

continentes

## 600+

unidades operações

Serve

## 300 mil+

consumidores globalmente

Receita de US\$

## 73 bilhões

no quarto trimestre de 2023

Mais de

## 270 mil

membros da equipe global

## 25

 países atendidos no mundo todo

## #1

Produtor de aves global

Líder de mercado no Brasil, Europa, México e Estados Unidos



## #1

Produtor de carne bovina global

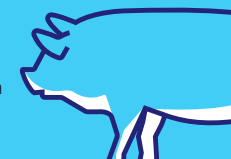
Líder de mercado na Austrália, Brasil, Canadá e Estados Unidos



## #2

Produtor de carne bovina global

Líder de mercado na Austrália, Brasil, Canadá e Estados Unidos



Aquicultura 

## #2

 Produtor de salmão na Austrália

Alimentos preparados 

## #1

 Produtor de alimentos preparados na Austrália e Reino Unido

## #2

 no Brasil

Crescimento orgânico na charcutaria italiana dos EUA

Alimentos à base de plantas 

## #1

 Produtor de produtos à base de plantas no Brasil

## #3

 Produtor na Europa

Proteínas alternativas 

Proprietário majoritário da Bio Tech Foods, produtor de proteína cultivada na Espanha

Construiu o maior centro de P&D de proteína cultivada no Brasil

# Nossa Estratégia de Negócio

Continuamos confiantes na força e resiliência da nossa estratégia de diversificação. Nossa plataforma multiproteínas exclusiva em várias localizações foi construída para mitigar os impactos potenciais dos ciclos naturais das commodities, manter uma saudável geração de caixa e produzir resultados consistentes. Essa abordagem permite que a empresa reinvesta em seu crescimento, inove e gere valor para todos os stakeholders.

Continuaremos reforçando nossa plataforma diversificada, tanto geograficamente quanto por tipo de proteína, investindo em marcas fortes, produtos de valor agregado e parcerias estratégicas com nossos clientes para aumentar as margens, bem como reduzir a volatilidade e o risco. Os investimentos que fizemos em 2023 serviram como marcos significativos em apoio a essa direção. No Brasil, abrimos duas novas unidades de produção no Paraná, expandindo a presença da Seara em mercados de valor agregado. Da mesma forma, iniciamos as operações em uma nova unidade de carnes Príncipe Italian, em Columbia, Missouri, e investimos em nossa unidade de suínos King's Lynn, no Reino Unido, para torná-la um centro de excelência em frios.

Olhando para o futuro, continuaremos buscando a adoção de soluções escaláveis que melhorem a sustentabilidade da nossa cadeia de valor e forneçam benefícios sociais mais amplos.

Hoje, somos um dos líderes globais nos mercados de produção de carne bovina, suína e de aves. De olho no futuro, estamos focados em maximizar o valor dos investimentos recentes e buscar oportunidades de crescimento com disciplina para fortalecer nossa posição em negócios de aquicultura, alimentos preparados, plant-based e proteínas alternativas.

Além disso, nossa estratégia de sustentabilidade levou ao lançamento de nossos negócios de fertilizantes, colágeno e locação de caminhões elétricos, a inauguração de uma terceira fábrica de produção de biodiesel no Brasil, a várias iniciativas de conversão de metano para energia renovável nos EUA e investimentos em uma série de atualizações de instalações inteligentes para o clima no Reino Unido, entre outras iniciativas.

Continuamos focados em nossa estratégia de excelência operacional e aprimorando constantemente nossa capacidade de inovar e gerar valor. Continuaremos alavancando nossa plataforma de produção, vendas e distribuição global e diversificada para fortalecer nosso reconhecido portfólio de produtos de alta qualidade, valor agregado e conveniência, atendendo as necessidades de nossos clientes e consumidores em todo o mundo. Paralelamente, priorizaremos a geração de caixa, dando atenção absoluta aos custos, produtividade e gestão de passivos. Portanto, a longo prazo, buscaremos oportunidades adicionais de crescimento que aumentem o valor com disciplina financeira.

## Nossa Estratégia de Negócio

- 1 Potencializar a eficiência
- 2 Expandir e diversificar
- 3 Avançar em novos mercados

## Nossas Vantagens Competitivas

Com nosso foco em promover um ambiente que atraia os melhores talentos, uma cultura de dono, e uma estrutura organizacional simples e que permita decisões ágeis, nossa busca constante da excelência em relação aos nossos pares continua a nos diferenciar.

### Liderança de mercado e es:

Como uma empresa do ranking Global Fortune 500 com presença global em proteínas animais, temos acesso aos principais mercados mundiais com economias de escala.

### Administração experiente e especializada no setor:

Temos uma equipe de gestores experientes, focada em aumentar continuamente as vendas, otimizar recursos e aumento da eficiência operacional. Nossa estratégia de recrutamento prioriza a experiência no setor e o alinhamento com a cultura e os valores da empresa, como ter uma atitude de dono e foco em resultados.



### Distribuição geográfica:

Nossas unidades de processamento estão localizadas nos principais países produtores de proteína animal, nos proporcionando diversificação geográfica, flexibilidade operacional e mitigação dos riscos associados a possíveis restrições de biossegurança ou barreiras comerciais.



### Histórico de sucesso em aquisições:

Fizemos aquisições significativas ao longo de nossa história que permitiram um crescimento substancial da receita à medida que integramos operações e capturamos sinergias, validando a capacidade de nossa administração em realizar turnaround na empresa.

# Desempenho Operacional e Financeiro

Apesar de um ano desafiador, demonstramos solidez financeira em 2023.

Por termos mantido uma geração de caixa saudável, conseguimos distribuir US\$ 448 milhões em dividendos no ano, criando valor para nossos acionistas. Também reduzimos nossa dívida bruta em US\$ 1,6 bilhão do terceiro para o quarto trimestre, e planejamos continuar nesse caminho em 2024. Como resultado de [nossa disciplina financeira](#), conseguimos iniciar um processo de desalavancagem no final de 2023, diminuindo o índice de alavancagem de 4,87x no terceiro trimestre para 4,42x no quarto trimestre.

Nossa [receita líquida em 2023](#) foi de US\$ 73 bilhões. O EBITDA ajustado totalizou US\$ 3,5 bilhões, representando uma margem de 4,7% no ano.

Em relação às novas emissões em setembro de 2023, emitimos US\$ 2,5 bilhões em Notas Seniores por meio da

JBS USA. Em outubro, a JBS SA emitiu CRA's (Certificados de Recebíveis do Agronegócio) no valor de R\$ 1,7 bilhão. Adicionalmente, por meio de nossa subsidiária, Pilgrim's Pride, realizamos duas emissões totalizando US\$ 1,5 bilhão. Com os recursos obtidos, reduzimos significativamente nossa dívida de curto e médio prazo, praticamente eliminando a necessidade de pagamentos de dívida até 2027.

É importante destacar o registro das 11 Notas Seniores na SEC em agosto. Esse passo foi fundamental tanto para a Companhia quanto para os investidores, pois trouxe uma série de benefícios significativos. Entre eles, podemos citar a expansão da base de investidores, o aumento da liquidez das notas e a obrigatoriedade de adaptação a regras e regulamentações como SOX, FCPA e PCAOB, além da publicação de [novos relatórios](#), como o 20-F, que acabamos de publicar pela primeira vez.

## VALOR ECONÔMICO DIRETO GERADO E DISTRIBUÍDO EM 2023 (US\$) GRI 201-1



Nota de rodapé: A Declaração de Valor Agregado (VAS em sua sigla em inglês) da empresa não detalha os investimentos na comunidade e, por esse motivo, essa categoria não é considerada aqui. No entanto, o valor do investimento comunitário da empresa é especificado nos respectivos projetos detalhados ao longo do relatório.\* Definido de acordo com o GRI 201-1 como todos os impostos mais as penalidades relacionadas pagas nos níveis internacional, nacional e local. Os impostos podem incluir setores corporativos, de renda e de propriedades.

## 2023 em resumo

### Receita Líquida

US\$  
**73 bilhões**

### Distribuição de dividendos

US\$  
**448 milhões**

### Redução da dívida bruta

US\$  
**1,6 bilhão**  
do terceiro para o quarto trimestre

### Taxa de alavancagem reduzida

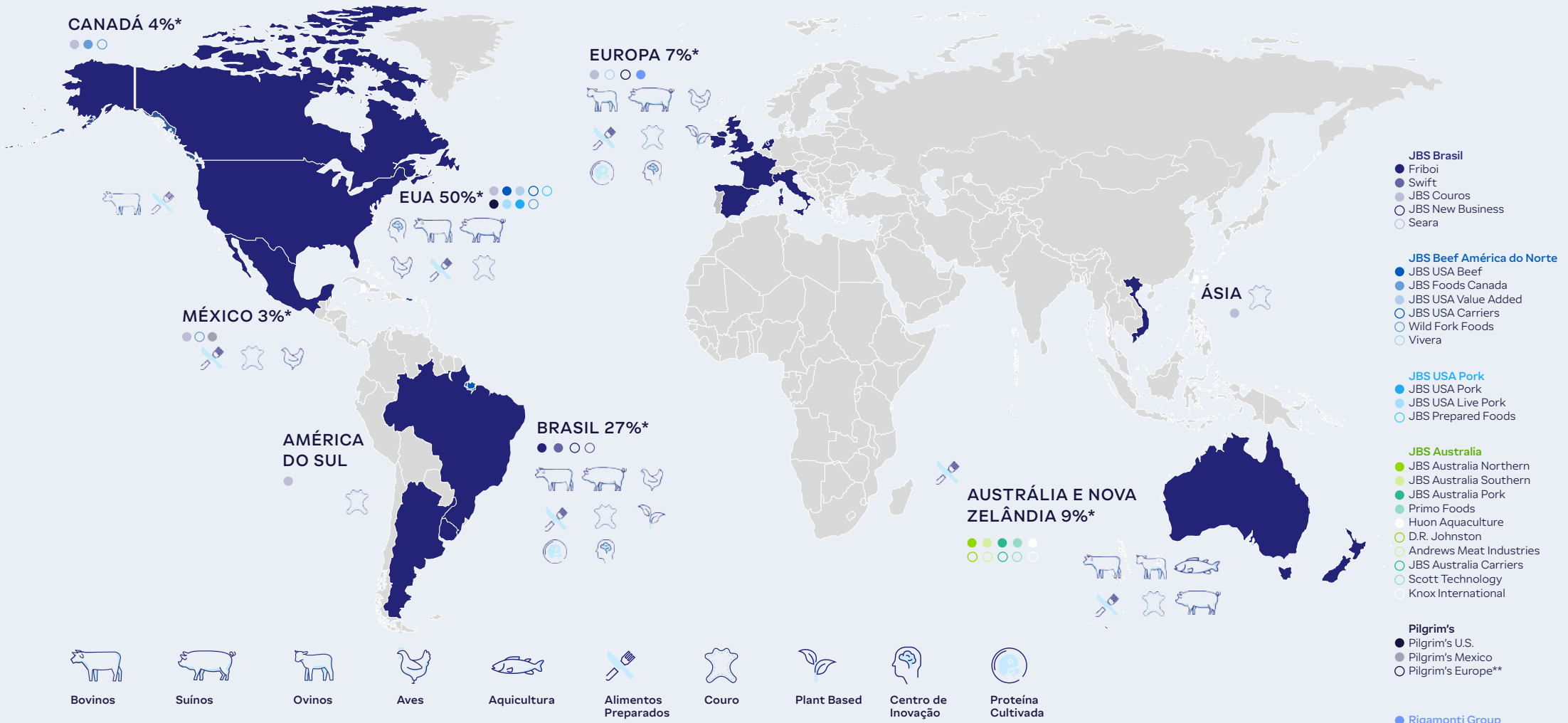
**4,87x → 4,42x**  
do terceiro para o quarto trimestre

### EBITDA ajustado

US\$  
**3,5 bilhões**  
representando uma margem de 4,7%

# Nossos Negócios

GRI 2-1



\*Receita líquida de 2023 por origem do produto

\*\*Durante o quarto trimestre de 2023, combinamos as funções de gestão e serviços compartilhados dos nossos negócios Pilgrim's UK, Pilgrim's Food Masters e Moy Park em uma organização conhecida como Pilgrim's Europe.

# Nossa Governança

A história de 70 anos da JBS decorre da responsabilidade, expansão disciplinada dos negócios e inovação. Fortalecemos a trajetória da nossa empresa melhorando continuamente nossa estrutura de gestão corporativa e adotando práticas de governança corporativa que criam valor, estabelecem relacionamentos de confiança com clientes e outros stakeholders e produzem resultados sustentáveis.

Na condição de companhia listada no Novo Mercado da bolsa de valores brasileira, a B3 (sob o código JBSS3), adotamos voluntariamente práticas de governança corporativa e requisitos de divulgação, além daqueles estabelecidos pela lei brasileira. Essas regras, que incluem a emissão exclusiva de ações ordinárias, aumentam os direitos dos acionistas e qualificam a qualidade das informações que fornecemos. As ações da JBS também são negociadas nos EUA como ADRs (American Depositary Receipts) de Nível 1 na Plataforma Over the Counter-Pink Sheets (OTCQX) em Nova York (sob o símbolo JBSAY).

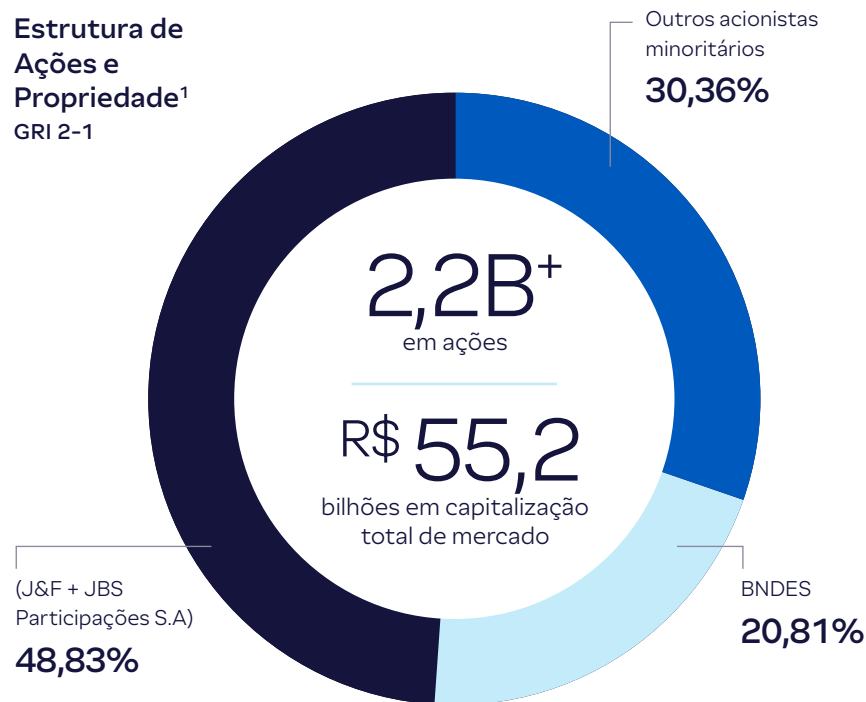
Por favor, consulte nosso site de [Relações com Investidores](#) para obter mais informações sobre nossas práticas.

1. Dados referentes a dezembro de 2023 (Fonte)

## Composição acionária

Em 31 de dezembro de 2023, possuíamos 2.218.116.370 ações, com um free float de 51,2%. O grupo controlador formado pelas empresas J&F Investimentos S.A. e JBS Participações S.A. detinha os outros 48,8%, sem ações em Tesouraria. O capitalização de mercado total foi de R\$ 55,2 bilhões, com o preço unitário da JBSS3 cotada em R\$ 24,9.

### Estrutura de Ações e Propriedade<sup>1</sup> GRI 2-1



Adotamos práticas de governança corporativa e requisitos de divulgação além daqueles estabelecidos pela legislação brasileira.

# Gestão e Supervisão

## Gestão e Supervisão

GRI 2-9

### Estrutura de Governança

A governança eficaz é essencial para atingir práticas comerciais sustentáveis e criar valor de longo prazo para todas os stakeholders. Nossa governança corporativa vai além da conformidade com todas as leis e regulamentos, aderindo às nossas políticas e compromissos internos.

## Nossa Estrutura de Governança de Sustentabilidade

Nosso Global Chief Sustainability Officer (CSO) lidera os esforços de sustentabilidade da empresa e se reporta diretamente ao CEO Global. Sob a direção do CSO, uma estrutura global de sustentabilidade da JBS foi construída nos últimos anos para coordenar melhor nossas ações de sustentabilidade em toda a empresa e acelerar nosso progresso em direção às principais prioridades. A equipe é composta por gestores globais e regionais para equilibrar supervisão, controle e consistência com propriedade, flexibilidade e velocidade.

Os Líderes Regionais de Sustentabilidade são responsáveis por engajar suas respectivas operações e cadeias de valor localmente para criar um sistema agrícola mais sustentável. Eles reportam diretamente à liderança de suas unidades de negócios e indiretamente ao CSO. Em paralelo, uma equipe corporativa global centraliza os esforços de monitoramento, coleta, contabilidade e relatórios de dados da empresa, reportando diretamente ao CSO.

Essa estrutura foi criada para desenvolver uma estrutura global de excelência sustentável da qual toda a empresa se beneficiará. Em nível executivo, a estrutura também apoia o Comitê de Responsabilidade Socioambiental, que aconselha o Conselho de Administração sobre riscos e oportunidades de sustentabilidade.

## Ética e Conformidade

Em 2022, nomeamos Mike Koenig como Diretor Global de Ética e Compliance da JBS para harmonizar e reforçar a estratégia da empresa em todas as operações globais e desenvolver estruturas e conhecimentos regionais existentes. Koenig se reporta

diretamente ao Conselho de Administração e é apoiado por seis Diretores Seniores especializados, um em cada região de operação. Sob a liderança do de Koenig, a equipe Global Compliance cria e dissemina as políticas e programas globais que promovem a conduta ética em todas as transações e relacionamentos da empresa.

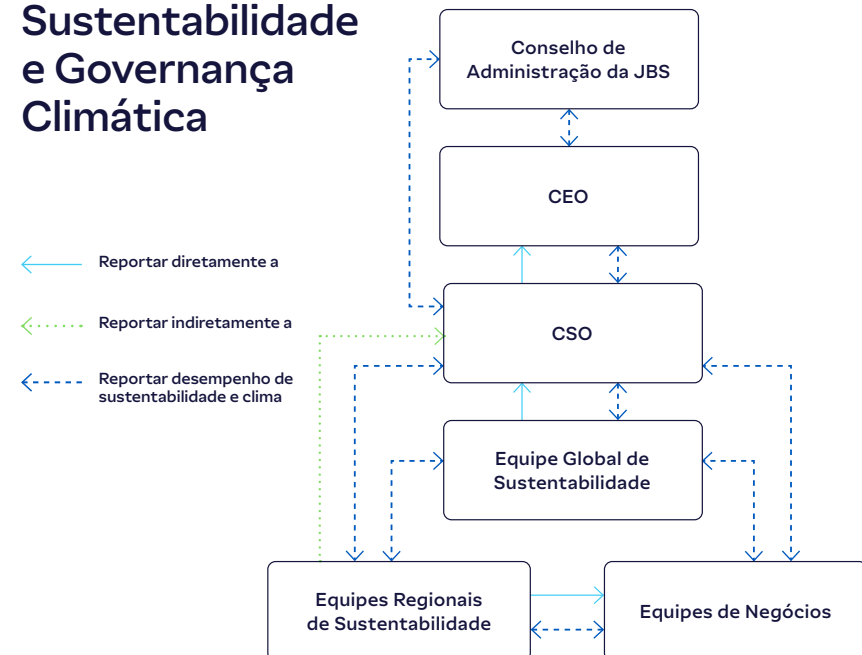
Os Diretores Seniores de Compliance da JBS também implementam procedimentos,

programas e estratégias adicionais exclusivos para suas regiões, mas consistentes com o Programa Global Compliance abrangente.

Para saber mais sobre nosso Programa Regional Compliance, visite nossos sites:

- [Austrália, Canadá, Europa, México e Estados Unidos](#)
- [Brasil](#)

## Sustentabilidade e Governança Climática



# Conselho de Administração

GRI 2-12, 2-13, 2-17

O Conselho de Administração é nosso mais alto órgão de governança. É composto por 11 membros, incluindo um presidente, um vice-presidente e nove conselheiros independentes, incluindo duas mulheres. Eleitos em assembleias gerais de acionistas para mandatos renováveis de dois anos, os membros determinam diretrizes e políticas de negócios e metas econômicas, ambientais e sociais para a JBS. Eles também são responsáveis por monitorar o desempenho da empresa e supervisionar a gestão do Conselho de Administração. Cada membro do Conselho traz expertise e perspectivas diversas, o que contribui para a dinâmica e capacidade de assessoria à JBS. Composto majoritariamente por membros independentes, o Conselho ajuda a garantir que vozes confiáveis, especializadas e objetivas ajudem a orientar a direção de nossos negócios.

## Comitês de assessoramento

GRI 2-9

O Conselho de Administração da JBS é apoiado por seis comitês específicos que auxiliam nas decisões estratégicas do negócio.

### Comitê de Responsabilidade Socioambiental

Orienta o Conselho de Administração sobre riscos e oportunidades em sustentabilidade. O Comitê é responsável por abordar todos os tópicos relacionados aos negócios da empresa a partir de uma perspectiva de sustentabilidade global, incluindo a identificação de questões críticas que impactam os negócios; monitorar e implementar iniciativas, políticas e estratégias; e avaliar propostas de investimento relacionadas à sustentabilidade.

### Comitê de Auditoria Estatutário

Assessora o Conselho de Administração sobre normas, regras e processos para divulgação e transparência das demonstrações financeiras. O Comitê também analisa o trabalho conduzido pela equipe de auditorias internas e auditorias externas, avalia o desempenho dos sistemas de controle interno e aprova as diretrizes e planos de ação para o ano.

### Comitê Financeiro e de Gestão de Riscos

Auxilia o Conselho de Administração e a Diretoria Estatutária a analisar os impactos financeiros de potenciais cenários econômicos globais nos negócios da JBS. O Comitê aprimora regras e procedimentos para controlar e gerenciar riscos de mercado e crédito para reduzir a vulnerabilidade de flutuação de preços, mitigar outros riscos relevantes e garantir valor aos acionistas.

### Comitê de Governança, Remuneração e Nomeação

Tem por finalidade implementar práticas e políticas baseadas nos mais altos padrões globais de governança corporativa e compliance.

### Comitê de Partes Relacionadas

Visa assegurar que as transações da JBS e de suas controladas e coligadas, envolvendo partes relacionadas, sejam realizadas no melhor interesse da Companhia, e considerem condições ordinárias de mercado, negociadas de forma independente, mediante processo transparente, ético, em conformidade com a legislação vigente e em termos não menos favoráveis à empresa do que seriam caso fossem realizadas com terceiros que não são partes relacionadas.

### Comitê de Diversidade, Equidade e Inclusão

Aconselha o Conselho de Administração sobre o progresso da empresa relacionado à gestão de pessoas (recrutamento, contratação, treinamento, promoção e demissão) por meio da definição, implementação e gestão de programas de diversidade e inclusão. Os programas promovem um ambiente de trabalho inclusivo e diverso alinhado à estratégia, cultura e valores da empresa. O Comitê desenvolve ações afirmativas com base na avaliação dos programas da empresa e no feedback dos colaboradores.

## Diretoria Executiva

A Diretoria Executiva da JBS é seu órgão executivo administrativo.

Os Diretores Executivos são os representantes legais da empresa, responsáveis pela organização interna da JBS, processo deliberativo, operações diárias e implementação de políticas e diretrizes gerais estabelecidas periodicamente pelo Conselho de Administração. A Diretoria Executiva também supervisiona a execução da estratégia de sustentabilidade da empresa em suas operações globais.

Por favor, visite nosso [site de Relações com Investidores](#) para saber mais sobre o Conselho de Administração da JBS. [Colaboradores](#)

# Gestão de Riscos

A JBS possui uma equipe global de gestão de riscos que opera sob sua própria Diretoria de Controle de Riscos, que tem acesso direto à alta administração da empresa por meio do Comitê Financeiro e de Gestão de Riscos que assessoram o Conselho de Administração. Essa equipe foi criada para rastrear os fatores e variáveis que podem expor a empresa a questões financeiras, como riscos de mercado, crédito e liquidez, e questões não financeiras, tais quais questões socioambientais, como mudanças climáticas.

A Diretoria de Controle de Riscos identifica, monitora, avalia e mitiga riscos financeiros inerentes às operações da empresa. Com base na Política de Gestão de Riscos Financeiros e de Commodities aprovada pelo Conselho de Administração, a Diretoria de Controle de Riscos também apoia as unidades operacionais na identificação e monitoramento dos riscos apresentados por suas atividades, com assistência de profissionais especialistas e sistemas específicos.

A Diretoria de Controle de Riscos da JBS detecta, monitora, avalia e mitiga os riscos financeiros inerentes às operações da empresa.

CATEGORIA	RISCO
 CIBERNÉTICOS	Cibersegurança
 OPERACIONAL	Saúde Animal
	Segurança dos Colaboradores
 FINANCEIRO	Mercado
	Crédito
	Liquidez
 SOCIAL E AMBIENTAL	Aquisição de matérias-primas
	Mudanças climáticas
 CONFORMIDADE	Corrupção



# Nossa Estratégia e Abordagem de Sustentabilidade

GRI 2-22

Na JBS, estamos nos esforçando para definir o padrão da indústria alimentícia para produção de alimentos de forma rentável e sustentável para uma população em crescimento. Isso significa fortalecer a atuação sustentável e a resiliência, não apenas de nossas próprias operações, mas contribuir para a sustentabilidade da cadeia de abastecimento como um todo, ao mesmo tempo em que ajudamos nossos clientes a atingirem suas metas de sustentabilidade.

Para concretizar essa visão, desenvolvemos uma Estratégia Global de Sustentabilidade que reflete nossas conexões com a cadeia de suprimentos e aborda nossos temas materiais de sustentabilidade. Essa estratégia orientará as ações da empresa em temas ambientais, sociais e de governança e servirá como a estrutura abrangente por meio da qual todos os nossos programas e iniciativas de sustentabilidade serão desenvolvidos.

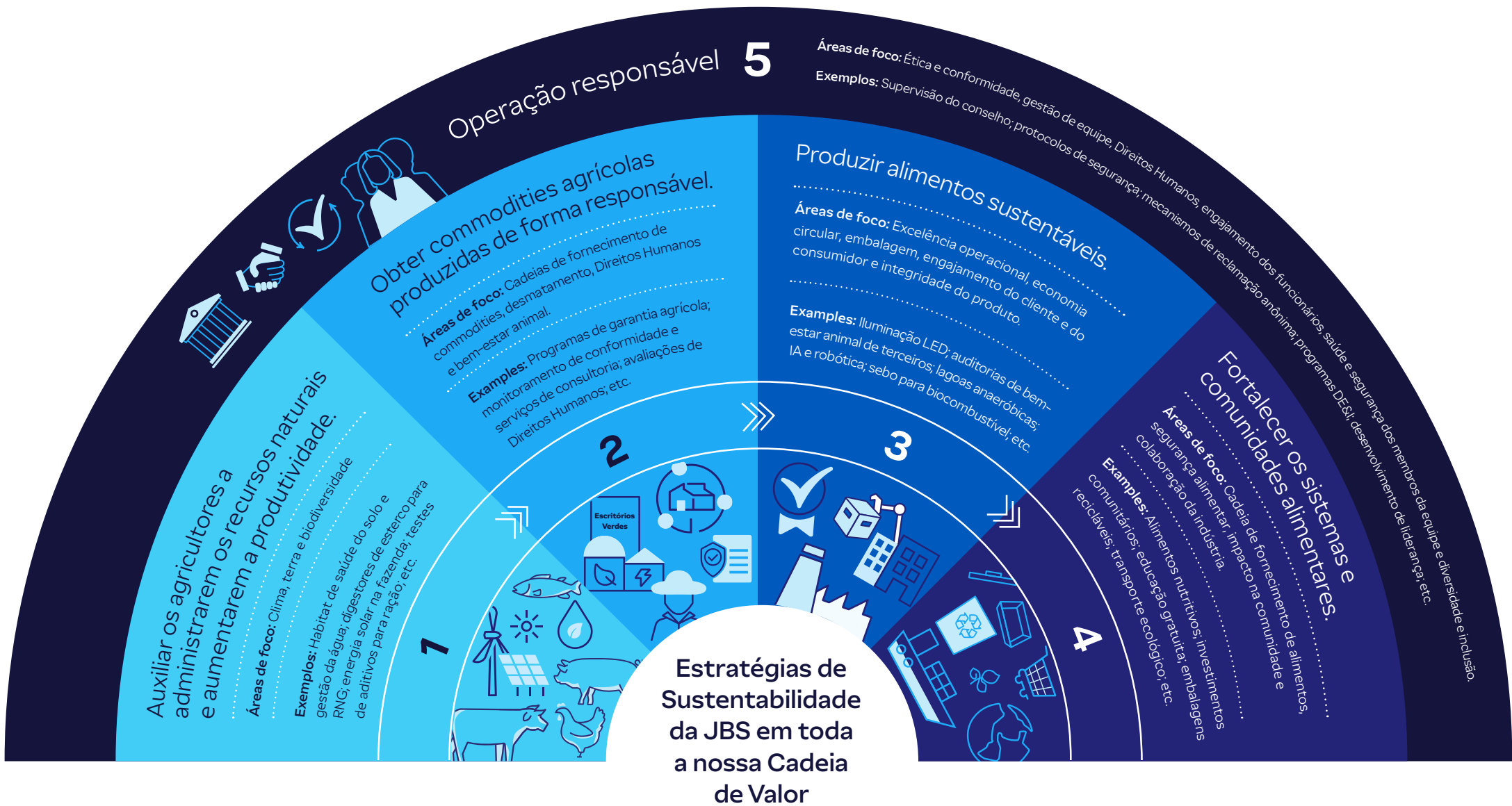
		NOSSAS METAS GLOBAIS	PROGRESSOS 2023
MEIO AMBIENTE	Energia e Emissões	Zerar o balanço de emissões de gases de efeito estufa até 2040 <sup>1</sup>	<ul style="list-style-type: none"> <li>US\$ 150MM+ investidos em diversos projetos nas operações da JBS para reduzir as emissões de GEE de escopo 1 e 2</li> <li>US\$ 5MM+ aprovados em projetos de parceria para avançar em nossa estratégia de redução de emissões de GEE de Escopo 3 em toda a nossa cadeia de valor</li> <li>Projetos de pesquisa em curso em empresas da JBS em diversos países, com foco em bem-estar animal, nutrição animal, e manejo de fazendas, com potencial de redução das emissões por meio de ganhos de eficiência</li> </ul>
		Reduzir em 30% a intensidade das emissões de GEE nos escopos 1 e 2 até 2030 em relação a linha de base de 2019	17% de redução em relação a 2019
		60% da matriz elétrica renovável até 2030	8%
	Água	Reduzir em 15% a intensidade do uso de água até 2030 em relação à linha de base de 2019	4% de redução em comparação com 2019
SOCIAL	Saúde e Segurança	Alcançar melhoria de 30% em performance no Índice de Segurança Global <sup>2</sup> até 2030 em comparação com a linha de base de 2019	Melhoria de 59% em relação a 2019
	Desenvolvimento de Colaboradores	Continuar fornecendo desenvolvimento transformador e oportunidades educacionais para os membros da equipe e suas famílias.	<ul style="list-style-type: none"> <li>Mais de 5,8 milhões de horas de treinamento para melhorar as habilidades profissionais e oportunidades de carreira dos membros da equipe dentro da empresa.</li> <li>Matriculamos mais de 1.400 membros da equipe e/ou seus dependentes em aulas de ensino superior gratuitas por meio do JBS Better Futures.</li> </ul>
GOVERNANÇA	Ética e Conformidade	Investigar internamente e fechar 100% dos casos da Linha Ética da JBS a cada ano e auditar os resultados a partir de 2025	Investigados e encerrados 100% dos casos
		Relatar 100% dos casos críticos <sup>3</sup> comprovados da Linha Ética da JBS ao Conselho de Administração da JBS a cada trimestre	Aprovação de resoluções exigindo relatórios periódicos de desempenho de ética e conformidade ao Conselho de Diretores da JBS

1. Quando utilizado neste contexto, "net zero 2040" ou "objetivo net zero até 2040" refere-se ao objetivo da empresa de alcançar emissões líquidas zero de gases de efeito estufa (GEE) até 2040. Esse objetivo abrange as operações globais da empresa, bem como sua cadeia de valor diversificada de produtores, fornecedores e clientes, e todas as outras partes envolvidas na cadeia de valor da companhia. O sucesso da empresa em alcançar esse objetivo muito ambicioso dependerá de vários fatores que não estão no escopo de atuação da empresa, incluindo, mas não se limitando a: mudanças legais e regulatórias por governos locais, inovações tecnológicas e infraestruturas, avanços energéticos, condições econômicas e ambientais, impactos das mudanças climáticas, casos de força maior, fatores sociais e culturais, acordos internacionais e tendências globais, mercados financeiros, colaborações e parcerias e os recursos e esforços daqueles em nossa cadeia de valor. Devido a essas variáveis, entre outras, a empresa pode não conseguir atingir o net zero até 2040.

2. Índice de Segurança = número de lesões graves para cada 100 colaboradores ((Lesões Graves\* 200 mil) / Total de Horas Trabalhadas)

Lesão Grave = Qualquer lesão que resulte em amputação, fatalidade, hospitalização, perda de visão, queimaduras de segundo ou terceiro grau ou fraturas que gerem afastamento superior a 15 dias, e qualquer outra lesão que resulte em mais de 15 dias sem trabalho.

3. Inclui preocupações sobre os impactos negativos potenciais e reais da empresa sobre os stakeholders. A JBS define esses casos como aqueles relacionados a antissuborno/anticorrupção (ABAC, por sua sigla em inglês), antitruste, apropriação indébita, falsificação de documentos corporativos, irregularidades financeiras, roubo acima de US\$ 2 mil e conflitos de interesse.



Clima &gt;

# Nossa Estratégia Climática

SASB FB-MP-110a.2

Mudanças climáticas e segurança alimentar são dois desafios aparentemente concorrentes — alimentar um mundo que terá 10 bilhões de pessoas com alimentos seguros, nutritivos e acessíveis, ao mesmo tempo em que ajudamos os agricultores e nosso sistema alimentar a reduzir os impactos ambientais e se adaptar a um clima em mudança.

Devemos agir com urgência para limitar o aquecimento global e combater seus efeitos mais negativos. Como uma empresa global e diversificada de alimentos, temos a responsabilidade de alavancar nossa escala e influência para ajudar a liderar a transformação sustentável pelo exemplo e empoderar nossa cadeia de valor e parceiros para avançar coletivamente. Por meio de parcerias com governos, universidades, associações industriais e outros, estamos trabalhando para inovar e impactar um dos riscos de longo prazo mais urgentes enfrentados pela cadeia de suprimentos agrícolas e indústrias dependentes.

## Nosso Pesempenho

A JBS tem mais de uma década de história medindo, monitorando e registrando emissões diretas e indiretas de gases de efeito estufa (GEE) e de relatórios

voluntários ao [CDP](#), [órgãos regulatórios](#) regionais, entre outros. Nossas emissões de GEE são calculadas com base no *The Greenhouse Gas Protocol: A Corporate Accounting and Reporting Standard* (Edição revisada) (Protocolo GEE) do *World Resources Institute* e do *World Business Council for Sustainable Development*, assim como critérios internos definidos pela JBS.

Em 2022, trabalhamos com especialistas terceiros confiáveis, incluindo um importante prestador de serviços de descarbonização com sede no Reino Unido e credenciado pelo CDP, para realizar a primeira análise abrangente do inventário global de emissões de GEE da empresa, incluindo emissões diretas de GEE de nossas próprias operações (Escopo 1), emissões indiretas de energia comprada (Escopo 2) e emissões indiretas de atividades *upstream* e *downstream* em nossa cadeia de valor (Escopo 3).

Para fortalecer a confiança dos stakeholders em nossas emissões reportadas, obtivemos assegurações limitadas de terceiros para os nossos inventários globais de GEE de Escopo 1 e 2 de 2019 a 2022. Além disso, estamos atualmente passando por auditorias de asseguarção limitada de nossos inventários GEE para os Escopos 1 e 2 de 2023, bem

US\$

## 3 bilhões

foram emitidos em Sustainability Linked Bonds (SLB, por sua sigla em inglês) na JBS S.A.

R\$

## 1 bilhão

em títulos atrelados à Sustentabilidade no Brasil.

como para nosso inventário de Escopo 3 de 2021. Reportaremos resultados atualizados assim que finalizados. No futuro, continuaremos a conduzir auditorias anuais em relação ao nosso inventário de GEE e aos [Sustainability Linked Bonds](#) (GRI 2-5).

Para mais informações, visite [nosso site](#). É importante observar que as emissões descritas aqui podem diferir ligeiramente daquelas baseadas nos requisitos específicos da estrutura de cada [Título Vinculado à Sustentabilidade](#) e melhorias de dados ao longo do tempo.



Clima >

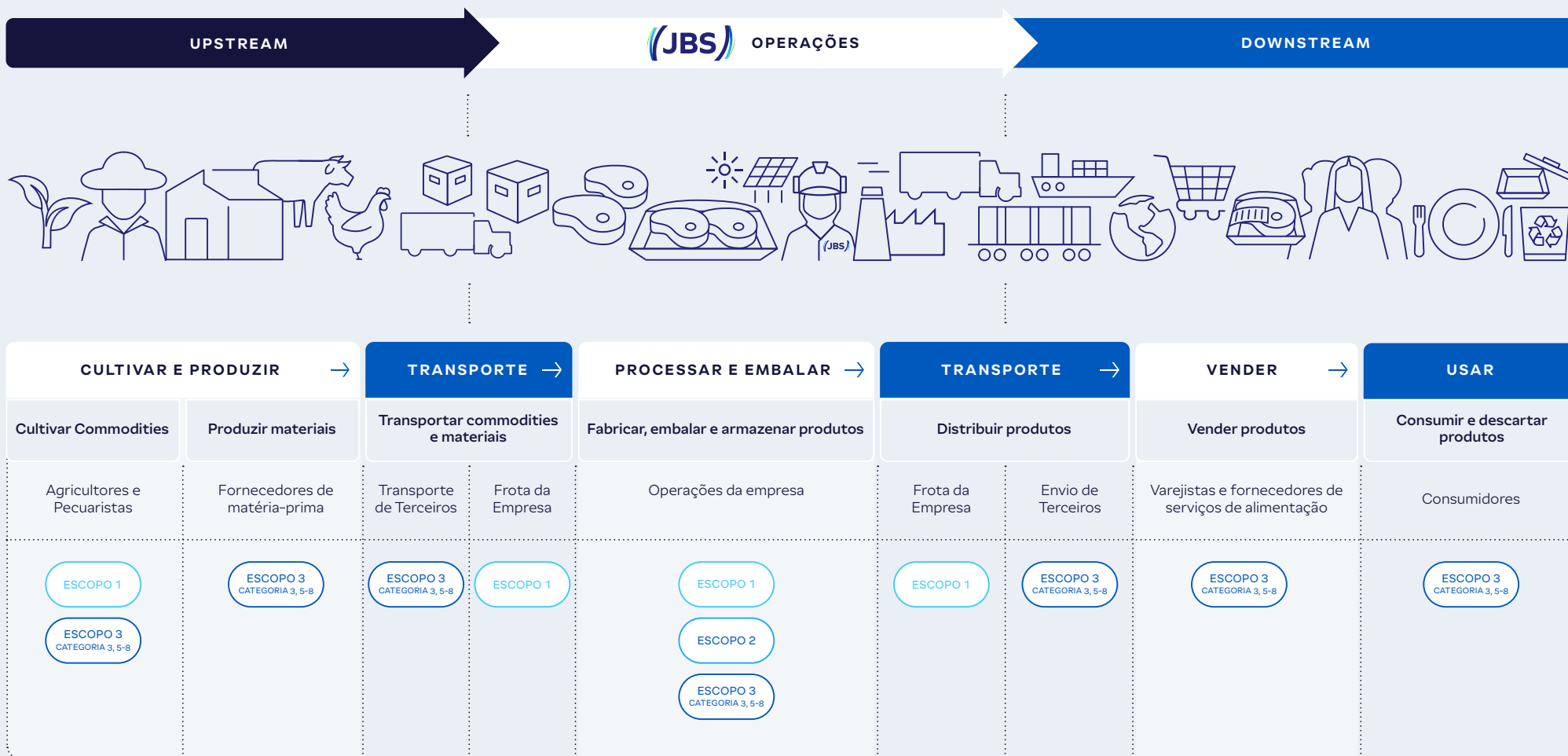
# Nosso perfil de emissões

Tal como outras empresas do nosso setor alimentar e agrícola, a maior parte da nossa pegada de emissões de GEE é composta por emissões indiretas de Escopo 3, provenientes de atividades como a

produção de gado e grãos, ou a distribuição e consumo de produtos. Em 2023, as emissões de Escopo 3 representaram 97% do nosso inventário total, enquanto as emissões dos Escopos 1 e 2 representaram

apenas 2% e 1%, respectivamente. Isso representa um desafio significativo, pois essas emissões de Escopo 3 não estão diretamente relacionadas às operações e gestão da JBS. Elas são o resultado de

milhares de operações agrícolas individuais que cultivam as commodities em nossa cadeia de fornecimento e milhões de consumidores que utilizam os produtos da JBS.

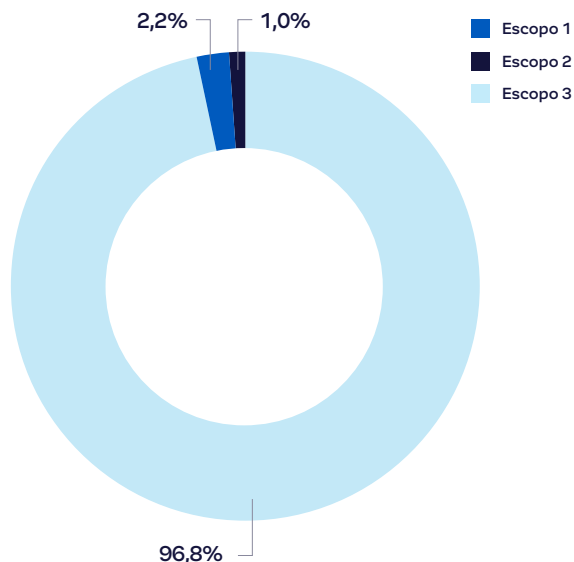


Clima >

# Emissões totais de GEE

GHG 305-1, 305-2, 305-3, 305-4, 305-5

EMISSÕES TOTAIS DE GEE POR ESCOPO



- Inclui emissões diretas de combustão estacionária, combustão móvel, agricultura, resíduos e efluentes, além de emissões fugitivas e de processo nas instalações de propriedade da JBS.
- Inclui emissões indiretas provenientes da compra de eletricidade, vapor, aquecimento e refrigeração. A eletricidade adquirida é calculada utilizando metodologia baseada na localização.
- Inclui emissões indiretas provenientes da compra de eletricidade, vapor, aquecimento e refrigeração. A eletricidade adquirida é calculada utilizando metodologia baseada no mercado.
- Inclui todas as demais emissões indiretas da nossa cadeia de valor, tanto upstream quanto downstream das operações da JBS.
- Não inclui emissões associadas à alteração do uso do solo, uma vez que esses cálculos estão atualmente a ser melhorados.
- Na data de publicação, este relatório fornece a melhor e mais recente divulgação pública das nossas emissões de GHG. As informações em relatórios anteriores não podem ser usadas ou comparadas. Para relatórios de garantia limitada, consulte [nosso website](#).
- Utiliza o método baseado no mercado para emissões de escopo 2.

ESCOPO	JBS GLOBAL <sup>6</sup> (MT CO <sub>2</sub> E)				
	2019	2020	2021	2022	2023
ESCOPO 1 <sup>1</sup>	3.959.756	3.760.221	3.873.082	3.762.136	3.455.664
ESCOPO 2 (baseado em localização) <sup>2</sup>	1.852.769	1.696.928	1.774.432	1.601.134	1.545.135
ESCOPO 2 (baseado em mercado) <sup>3</sup>	1.816.020	1.530.864	1.724.578	1.453.967	1.548.742
ESCOPO 3 <sup>4</sup>	ND	ND	164.116.140	182.343.254	151.531.147
1: Bens e serviços adquiridos <sup>5</sup>	ND	ND	145.754.605	159.582.433	134.773.305
2: Bens de Capital	ND	ND	645.683	241.982	212.946
3: Atividades relacionadas ao combustível e energia	ND	ND	823.943	890.252	860.260
4: Transporte e distribuição a montante	ND	ND	4.590.693	6.176.849	6.182.901
5: Lixo gerado nas operações	ND	ND	373.592	388.607	771.405
6: Viagens de negócios	ND	ND	10.752	12.512	14.792
7: Eventos de colaboradores	ND	ND	193.442	194.704	181.628
8: Ativos arrendados a montantes	ND	ND	76.23	71.272	71.272
9: Transporte e distribuição alugados em retornos	ND	ND	4.128.819	6.314.659	2.294.512
10: Processamento de produtos vendidos	ND	ND	1.479.137	1.437.556	1.321.401
11: Uso de produtos vendidos	ND	ND	4.492.789	4.436.735	3.434.561
12: Tratamento de fim de vida de produtos vendidos	ND	ND	1.517.873	2.567.110	1.375.408
13: Ativos arrendados a jusante	ND	ND	0	0	0
14: Franquias	ND	ND	0	0	0
15: Investimentos	ND	ND	28.583	28.583	36.756
<b>TOTAL<sup>7</sup></b>	<b>5.775.775</b>	<b>5.291.086</b>	<b>169.713.801</b>	<b>187.559.356</b>	<b>156.535.553</b>

ND=não disponível

Clima >

## Nossa Abordagem

Na JBS, acreditamos que todos devem fazer a sua parte para reduzir o impacto das mudanças climáticas e a responsabilidade de enfrentar o impacto dos sistemas agrícola não pode ser atribuído apenas aos pequenos agricultores. Nossa companhia está melhor posicionada para engajar nossos fornecedores, parceiros do sistema alimentar e consumidores sobre como abordar coletivamente nossas emissões compartilhadas de GEE e melhorar a resiliência e a produtividade do sistema alimentar global.

Nossa cultura empresarial sempre promoveu a colaboração in loco em vez da imposição à distância, e buscamos alcançar nosso

objetivo de redução da intensidade de emissões Escopo 3 por meio de iniciativas colaborativas que melhorem tanto o desempenho ambiental quanto financeiro de nossos parceiros de negócio. Priorizamos uma abordagem de transição justa para promover a sustentabilidade do sistema global de produção de alimentos, sempre lembrando que o sucesso não seria possível sem as pessoas atuando diretamente no ambiente agrícola.

Os agricultores fornecem um dos serviços mais importantes para a humanidade — alimentar as pessoas todos os dias — e fazer parceria com eles para tornar suas operações mais eficientes, liberar valor e produtividade, e produzir mais com menos ajudará a combater a insegurança alimentar global e reduzir as emissões.

Na JBS, estamos melhor posicionados para engajar nossos fornecedores, parceiros do sistema alimentar e consumidores sobre como abordar coletivamente nossas emissões compartilhadas de GEE e melhorar a resiliência e a produtividade do sistema alimentar global.

## Nossas Ambições

Em 2021, a JBS compartilhou nossa ambição de buscar a neutralidade em emissões de gases de efeito estufa em nossas operações e ao longo de nossa cadeia de valor até 2040. Naquela época, muitas empresas, governos e organizações não governamentais estabeleceram metas públicas semelhantes na tentativa de mobilizar ações contra os impactos mais prejudiciais das mudanças climáticas. Embora a realização de um objetivo dessa magnitude ambiciosa nunca tenha estado sob o controle de uma única empresa, organização ou governo, acreditamos que esse movimento coletivo em direção às metas de neutralidade era um passo positivo e um esforço importante a ser apoiado.

Como parte de nossa ambição, estabelecemos o objetivo de definir voluntariamente metas alinhadas com o Science Based Target Initiative (SBTi), em conformidade com o NetZero 2040. Durante o processo de dois anos de definição de metas, a SBTi criou novos requisitos e metodologias para empresas do setor agropecuário, que alteraram fundamentalmente o processo de definição de metas. Como

resultado, muitas empresas líderes do setor agropecuário, incluindo a JBS, não prosseguiram com a definição de metas através da SBTi e estão buscando suas metas ambientais fora do framework. Embora os organismos de certificação e os padrões mudem ao longo do tempo, nossas ambições climáticas permanecem firmes.

Nossa ambição de estabelecer metas científicas de curto prazo, alinhadas com o Net Zero 2040, não mudou. Mais importante ainda, independente do objetivo de longo prazo, há ações significativas que devem ser realizadas atualmente, como nossos esforços contínuos para enfrentar o desmatamento na Amazônia, se quisermos preservar um sistema agropecuário global resiliente e que funcione para os agricultores, consumidores e o planeta no futuro.

A JBS continuará a colaborar com agricultores, ONGs, universidades, clientes e outras partes interessadas para identificar maneiras de reduzir as emissões agrícolas, combater a insegurança alimentar global e aprimorar a sustentabilidade dos sistemas alimentares. A agricultura tem um papel essencial a desempenhar na solução das mudanças climáticas e empresas como a JBS podem e devem ajudar a liderar a ação coletiva.



Clima >

## Resiliência climática além das emissões de GEE

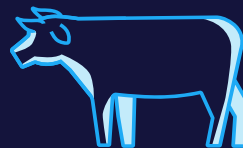
À medida que as mudanças climáticas continuam desafiando o setor agrícola, estamos comprometidos em expandir nosso foco além da redução de emissões. Embora a mitigação de GEE continue sendo um componente crítico de nossa estratégia, reconhecemos a necessidade de uma abordagem holística para a resiliência climática que inclua garantir um fornecimento confiável a alimentos acessíveis e nutritivos.

A resiliência do sistema se refere à capacidade de nossas operações agrícolas de absorver, adaptar-se e recuperar-se de choques e estresses relacionados ao clima, mantendo funções essenciais. Construir resiliência envolve integrar práticas que melhoram a estabilidade e a saúde dos ecossistemas, promovem o gerenciamento sustentável de recursos e garantem o fornecimento de alimentos.

Na JBS, focaremos nas seguintes áreas principais para aumentar a resiliência climática em nossos negócios e cadeias de valor, priorizando sua sustentabilidade, produtividade e contribuição para a segurança alimentar global diante dos impactos climáticos.

### Saúde e Desempenho Animal

Estratégias climáticas devem ser projetadas e implantadas para instigar mudanças transformadoras nas práticas de produção animal, ao mesmo tempo em que promovem benefícios ecológicos e financeiros de longo prazo para fazendeiros e suas terras. As soluções devem equilibrar a eficiência geral com os altos padrões de bem-estar animal e qualidade do produto.



### Manejo de Pastos e Pastagens

As pastagens sustentam a biodiversidade, sequestram carbono e regulam a água. Ao fazer parcerias com stakeholders da cadeia de suprimentos, organizações de conservação e pecuaristas a comunidade pecuária, a JBS visa proteger esses ecossistemas, garantindo sua viabilidade ecológica e econômica.



### Saúde do solo e gerenciamento da água

A saúde do solo e o gerenciamento da água desempenham papéis fundamentais na produção sustentável do gado e ração. Solos saudáveis promovem o crescimento de culturas nutritivas para ração, que impactam diretamente a saúde e a produtividade dos animais. Além disso, o gerenciamento hídrico eficaz mantém suprimentos de água limpos e suficientes para irrigação de gado e plantações, reduzindo o impacto ambiental e melhorando a conformidade regulatória.



### Desmatamento

Mitigar as mudanças no uso do solo nas cadeias de fornecimento da JBS é a nossa maior oportunidade para reduzir as emissões indiretas de GEE. De um modo mais geral, a estabilidade das florestas também tem uma influência importante nos padrões de precipitação, na biodiversidade vegetal e animal, na qualidade da água e do solo, na prevenção de cheias e na vitalidade econômica dos pequenos agricultores. Para abordar os principais fatores dos riscos de desmatamento em nosso fornecimento de gado brasileiro, a JBS desenvolveu uma abordagem multifacetada que inclui:



### Soluções de economia circular

Sistemas de circuito ciclo fechado para reutilização e reciclagem de resíduos e energia podem desempenhar um papel importante na viabilidade de longo prazo da produção agrícola de alimentos. Aplicar conceitos estratégicos de economia circular em nossas operações é um componente integral do nosso modelo de negócios, e criamos novos negócios especificamente dedicados a essa estratégia. Essa integração apoia o crescimento econômico reduzindo custos operacionais e pegadas ambientais, promovendo, em última análise, uma economia mais sustentável e resiliente.



## Clima &gt;

## ESTUDO DE CASO

**TESTANDO ADITIVOS PARA RAÇÕES**

A JBS Friboi está ativamente apoiando a busca por aditivos alimentares escaláveis que melhorem a eficiência alimentar nas dietas animais — uma das maneiras possíveis de diminuir as emissões de metano.

A JBS e o Instituto de Zootecnia (IZ) da Secretaria de Agricultura e Abastecimento do Estado de São Paulo estabeleceram uma parceria em 2021 para desenvolver estudos voltados à redução das emissões de gases de efeito estufa na cadeia de fornecimento de gado. O projeto foca na pesquisa de aditivos alimentares que melhoram a eficiência do uso de nutrientes nas dietas animais, reduzindo assim as emissões de metano e promovendo a sustentabilidade na produção de carne.

Em 2022, o Neutropec, Instituto de Produção Animal, foi lançado em São José do Rio Preto. Este centro de pesquisa do Instituto de Zootecnia (IZ) possui uma estrutura dedicada para estudos sobre a intensificação dos sistemas de produção de gado de corte. O IZ monitorou animais no confinamento da JBS em Guaiçara (SP) por cerca de seis meses. A participação da JBS permitiu testes em grande escala e suporte financeiro.

Até o momento, cinco tipos de aditivos foram testados nos confinamentos da JBS, resultando em redução metano entérico e aumento da eficiência alimentar na nutrição animal. Enfatizamos nossa busca contínua pela melhor ciência e tecnologia disponível durante o período de confinamento.

A JBS Friboi está buscando ativamente aditivos alimentares escaláveis que melhorem a eficiência alimentar em dietas animais — uma das possíveis maneiras de diminuir as emissões de metano.



# Apoio aos produtores na gestão responsável dos recursos naturais e no aumento da produtividade



A cultura da nossa empresa sempre promoveu a colaboração in loco no lugar da fiscalização remota, e nos esforçamos para construir nossas iniciativas de parceria da cadeia de valor em torno da necessidade fundamental de melhorar o desempenho ambiental e financeiro de nossos parceiros fornecedores. Fundamental para nossa estratégia é ajudar os agricultores a administrarem os recursos naturais e aumentar a produtividade. Priorizamos o uso de uma abordagem de transição justa para promover a sustentabilidade de nossos sistemas globais de produção de alimentos, sempre lembrando que o sucesso não seria possível sem as pessoas agindo.

Trabalhamos lado a lado com nossos parceiros fornecedores em toda a nossa cadeia de valor e fornecemos assistência técnica e experimental conforme solicitado. Nossa parceria constante ajuda a cultivar relacionamentos de longo prazo que apoiam a melhoria contínua em nossos programas de aquisição.

De uma perspectiva ambiental, continuaremos a construir uma rede de parcerias com agricultores e produtores para ajudar a identificar e adotar práticas inteligentes em termos de clima. Soluções escaláveis e autossustentáveis exigirão que toda a cadeia de suprimentos se engaje e participe na assistência aos agricultores e projetos de redução de emissões de GEE. Como tal, iniciativas de abastecimento e cadeia de suprimentos serão fundamentais para abordar as emissões da cadeia de valor global da nossa empresa. Onde temos conexão direta com fornecedores de gado, aves e frutos do mar, podemos expandir nossos recursos e capacidades para ajudar os produtores a identificar melhor os sistemas benéficos que eles podem adotar para atenuar os impactos, ao mesmo tempo em que fornecem benefícios econômicos e operacionais.

**Nós nos esforçamos para construir nossas iniciativas de parceria na cadeia de valor em torno da necessidade fundamental de melhorar o desempenho ambiental e financeiro de nossos parceiros fornecedores.**

## ESTUDO DE CASO

### INCORPORANDO PORCOS À PRODUÇÃO DE CULTURAS

Quando feito corretamente, a criação de suínos ao ar livre pode ajudar a melhorar a qualidade do solo. Este é um princípio fundamental da abordagem da nossa unidade Pilgrim's Europe Pork para a agricultura regenerativa e uma das razões pelas quais as matrizes de seu programa de bem-estar British Quality Plus (BQP) passam suas vidas inteiramente ao ar livre.

Incorporar o gado em uma rotação de culturas oferece ao solo uma pausa valiosa da produção contínua de culturas, que tende a esgotar os nutrientes e comprometer a saúde do solo. Dentro do programa BQP da Pilgrim's Europe, os suínos são alojados nos campos de agricultores parceiros por dois anos, durante os quais produzem esterco que enriquece o solo, reduz a carga de ervas daninhas e a transmissão de doenças, aumenta a retenção de nutrientes e promove a biodiversidade. Isso torna a terra mais produtiva para o cultivo de culturas como cereais ou batatas, melhorando os rendimentos e eliminando a necessidade de fertilizantes sintéticos para os agricultores de culturas.



Para demonstrar os benefícios financeiros e de sustentabilidade da integração de suínos de criação ao ar livre nas práticas agrícolas, a Pilgrim's Europe Pork fez parceria com a Intellync para analisar a saúde do solo antes e depois da produção de suínos em nove fazendas no sudeste da Inglaterra. O estudo indicou aumentos na matéria orgânica e no carbono do solo, reduções no uso de fertilizantes e melhorias nos rendimentos. No entanto, os benefícios foram temporários, o que exigiu a inclusão contínua de suínos nas rotações para resultados sustentados, reforçando a sinergia entre a criação de gado e a produção de culturas agrícolas.

Desmatamento &gt;

# Originação responsável de commodities agrícolas

GRI 308-1

## ESTUDO DE CASO



### O PROGRAMA FARM ASSURANCE

O Programa [JBS Farm Assurance](#) (FA) é um programa de abordagem de cadeia de suprimentos de carne bovina e ovina [auditado por terceiros](#) que aborda a segurança dos alimentos, bem-estar animal, garantia de qualidade e transparência para clientes e consumidores da JBS Austrália. Desenvolvido em consulta com produtores, o programa totalmente rastreável inclui uma estrutura de sustentabilidade para medir práticas na fazenda em 7 pilares: solos, pastagens, vegetação, água, gado, pessoas e carbono. Operando em quatro estados do sul da Austrália, os produtores da JBS FA cultivam em diversos biomas e condições climáticas. O programa exige que os produtores cuidem não apenas do gado, mas da paisagem original que marca o ponto de partida da cadeia de suprimentos da marca *Great Southern*.

Em parceria com a Integrity Ag & Environment and Meat Livestock Australia (MLA), o programa JBS FA está desenvolvendo uma compreensão

mais detalhada das emissões de carbono na fazenda de produtores de gado para identificar oportunidades de redução de emissões. Ao mesmo tempo, a parceria está facilitando o programa educacional por meio de grupos focais com o objetivo de identificar oportunidades de melhoria na fazenda.

Os grupos focais foram estrategicamente espalhados por localizações geográficas importantes para facilitar sessões de engajamento presencial quatro vezes ao ano, abrangendo da Tasmânia a Nova Gales do Sul e ao sul da Austrália. Essa abordagem garante ampla acessibilidade para produtores, promovendo sua participação ativa na busca colaborativa de práticas agrícolas regenerativas. Por meio dessas reuniões, os produtores podem ouvir regularmente especialistas no assunto e obter exposição, conectar-se e aprender com parceiros da indústria.

Os produtores também realizam várias visitas de parceiros nas fazendas, permitindo que os participantes aprendam e entendam o que está funcionando para outros produtores em sua área, bem como interestadual. Esses grupos focais desenvolveram uma rede única que pode apoiar uns aos outros durante as temporadas boas e difíceis.

Reconhecemos que nosso papel como líder da cadeia de valor começa com a garantia de que nossas matérias-primas sejam adquiridas de forma responsável. Ao fazer isso, podemos influenciar toda a nossa cadeia de valor, desde a adoção das melhores práticas pelos fornecedores até a qualidade final dos nossos produtos.

Trabalhamos para estabelecer relacionamentos com nossos fornecedores que sejam baseados em parceria e incentivamos a implementação de iniciativas que melhorem sua governança e práticas. Guiados pelo nosso [Código de Conduta de Parceiros de Negócios](#), mantemos um diálogo aberto com nossos fornecedores sobre questões que envolvem respeito ao meio ambiente, direitos humanos e leis trabalhistas



nacionais e locais. Por meio deste código, nos esforçamos para garantir que nossos fornecedores estejam em conformidade com as leis e regulamentações aplicáveis.

Avaliamos todos os fornecedores potenciais com base em vários critérios, incluindo conformidade, oferta comercial, flexibilidade e capacidade de resposta do fornecimento, serviço, gerenciamento de risco, qualidade, preço, confiabilidade, capacidade financeira, reputação e experiência. Também reconhecemos que a aquisição de produtos, ingredientes e serviços de dentro de nossas comunidades ajuda a apoiar ainda mais as economias locais.

Os impactos ambientais e sociais diferem para cada um de nossos fornecedores exclusivos com base na região em que operam e no material que fabricam, nas espécies de animais que criam ou no serviço que prestam. Nossa capacidade de afetar diretamente esses impactos geralmente está fora do nosso controle imediato; no entanto, estamos nos esforçando para fazer parcerias com fornecedores que compartilham nossos valores e missão para alcançar um fornecimento de alimentos mais sustentável.

Mantemos um diálogo aberto com nossos fornecedores sobre questões que envolvem respeito ao meio ambiente, Direitos Humanos e leis trabalhistas nacionais e locais.

## Desmatamento &gt;

## Eliminando o desmatamento relacionado à agricultura

Na JBS, acreditamos que as pessoas e o planeta não devem estar em desacordo. Para nós, tornar-se positivo para as pessoas e o planeta significa que os sistemas alimentares agrícolas estão indissociavelmente ligados à proteção e restauração dos nossos recursos naturais compartilhados. É por isso que a JBS está empreendendo uma abordagem abrangente para lidar com os fatores que impulsionam o desmatamento, ao mesmo tempo em que apoia positivamente os produtores de gado e as dezenas de milhares de famílias de agricultores das quais dependemos para produzir alimentos.

No Brasil, nossos esforços para mobilizar apoio à produção sustentável de alimentos são sustentados por ações robustas e investimentos financeiros em vários estados que compõem os maiores biomas brasileiros, especificamente as regiões da Amazônia e do Cerrado. O desafio do

desmatamento no Brasil e nas cadeias de suprimentos de commodities agrícolas ao redor do mundo é maior do que qualquer empresa — ou mesmo um setor — pode resolver sozinha. Como uma das principais empresas de alimentos e agricultura do mundo com scope e escala para influenciar mudanças, a JBS está fazendo parcerias em toda a cadeia de suprimentos da agricultura para lidar com os impactos ambientais da produção de alimentos e ajudar nossos fornecedores a se adaptarem a um clima em mudança.

Acreditamos que padrões e execução fortes, juntamente com incentivos positivos e apoio ao produtor, podem levar a uma melhor integridade da cadeia de suprimentos e viabilidade do produtor, sem comprometer a segurança alimentar por meio de custos maiores para os consumidores. Vitalidade econômica, capacidade de produção de alimentos e qualidade de vida para as comunidades devem estar em equilíbrio com a natureza. A seguir, descrevemos a abordagem e os investimentos da JBS para eliminar o desmatamento em nossa cadeia de suprimentos do gado brasileiro.

## Nossos princípios: Um roteiro para eliminar o desmatamento.

Os seguintes princípios orientam o plano de ação positivo para as florestas da JBS, incluindo gado no Brasil:



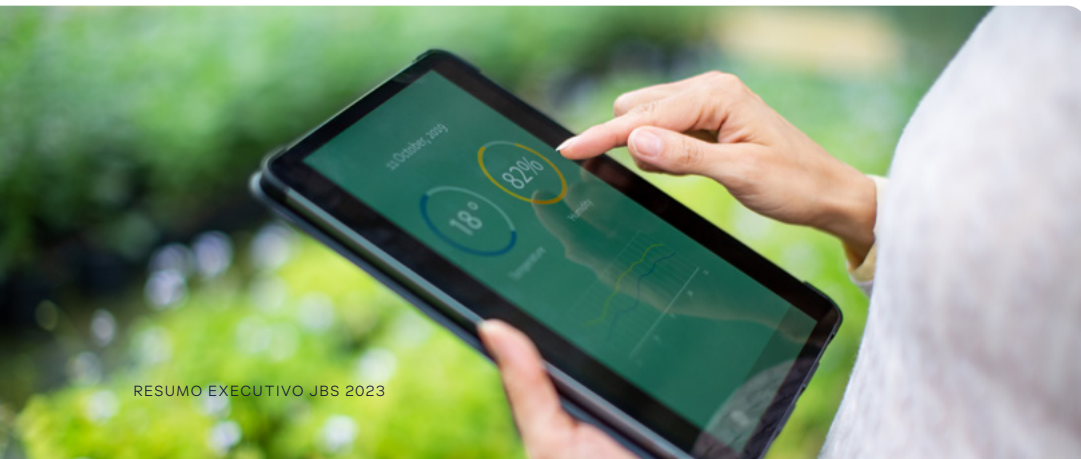
### Contexto do país: Tornando-se positivo para as florestas no Brasil

É importante enfatizar que o Brasil tem a maior área geográfica sob proteção ambiental do mundo. O [Código Florestal Brasileiro](#) é uma lei que exige que todas as propriedades rurais mantenham uma área com cobertura vegetal nativa, conhecida como Reserva Legal, para garantir o uso econômico sustentável dos recursos naturais e promover a conservação da biodiversidade.

De acordo com o [Relatório Anual MapBiomas de 2023](#), o desmatamento

ocorre tanto de formas legais como ilegais. É por isso que a essência para combater o desmatamento é eliminar os incentivos para o desmatamento de florestas por proprietários de terras e fornecer aos produtores assistência financeira e técnica para apoiar a intensificação sustentável, sistemas agrícolas integrados e práticas de restauração de terras.

O roteiro da fase um da JBS se concentra nos biomas onde temos a maior pegada, a fim de gerar impulso em direção a uma cadeia de suprimentos de commodities agrícolas sustentáveis em escala.



Desmatamento >

## Nosso compromisso: ação coletiva para a proteção das florestas

A JBS ocupa uma posição central na cadeia de valor alimentar — interagindo de forma *upstream* com agricultores, pecuaristas, originadores de grãos e fornecedores de insumos, e *downstream* com distribuidores, varejistas, restaurantes e consumidores. Embora não seja a única empresa de commodities agrícolas no Brasil, a JBS é uma líder do setor que pode ajudar a influenciar a complexa cadeia de suprimentos agrícolas. Como tal, a JBS assumiu dois compromissos públicos importantes para se tornar positivo para florestas com a oportunidade de entregar mudanças em escala por meio de nossos parceiros da cadeia de valor.

1

**Entregar desmatamento ilegal zero em todos os biomas brasileiros até o final de 2025 para fornecedores diretos e indiretos<sup>1,2</sup> (Tier 1).**

*(A Meta foi cumprida em 2023 para fornecedores diretos de gado e a Companhia segue trabalhando com os fornecedores indiretos de gado nível 1. Essa meta foi cumprida em 2023 para fornecedores diretos de gado e fornecedores indiretos de gado de nível 1).*

2

**Avançar o plano de implementação do “Roteiro para 1,5°C” alinhado à Tropical Forest Alliance para o Setor Pecuário nos biomas Amazônia e Cerrado**

**Amazônia:** data-alvo de 2023 para desmatamento zero para fornecedores diretos e 2025 para fornecedores indiretos (legais e ilegais, PRODES 2008)

**Cerrado e outros biomas:** data-alvo de 2025 para desmatamento ilegal zero (PRODES 2020) para fornecedores diretos e indiretos

1. Fornecedores diretos de gado = Fornecimento direto para a JBS
2. Fornecedores indiretos de gado nível 1 = Fornecimento para fornecedores diretos de gado da JBS
3. Fornecedores indiretos de gado nível 2 = Fornecimento para fornecedores indiretos de gado nível 1 da JBS

## Nossos princípios: Um roteiro para eliminar o desmatamento.

Os seguintes princípios orientam o plano de ação positivo para as florestas da JBS, incluindo gado no Brasil:

Acabar com o desmatamento ilegal em todos os biomas até o final de 2025 para fornecedores diretos e indiretos (Tier 1) (os fornecedores diretos estão em conformidade no momento).

Engajar a cadeia de suprimentos e os stakeholders intersetoriais para criar padrões comuns e dimensionar ambições e melhorias.

Focar nos biomas prioritários com maior risco.

Alcançar total transparência e monitoramento para fornecedores diretos e indiretos (Tier 1).

Influenciar os impulsionadores do desmatamento para fornecedores diretos e indiretos.

Fornecer oportunidades econômicas para agricultores e comunidades.

Desmatamento >

# Abordando os fatores que impulsionam o desmatamento no Brasil



GLOSSÁRIO

**Bossa Nova:** iniciativa de parceria da JBS focada em liderar a implementação de soluções escaláveis que aceleram a eliminação do desmatamento das cadeias de suprimentos de carne bovina na Amazônia e no Cerrado.

**DCF:** Conversão de Desmatamento Livre

**GTA:** Guia de Trânsito Animal

**Escritórios Verdes JBS\*:** Fornece serviços técnicos e de extensão gratuitos para produtores de gado que desejam colocar suas fazendas em conformidade.

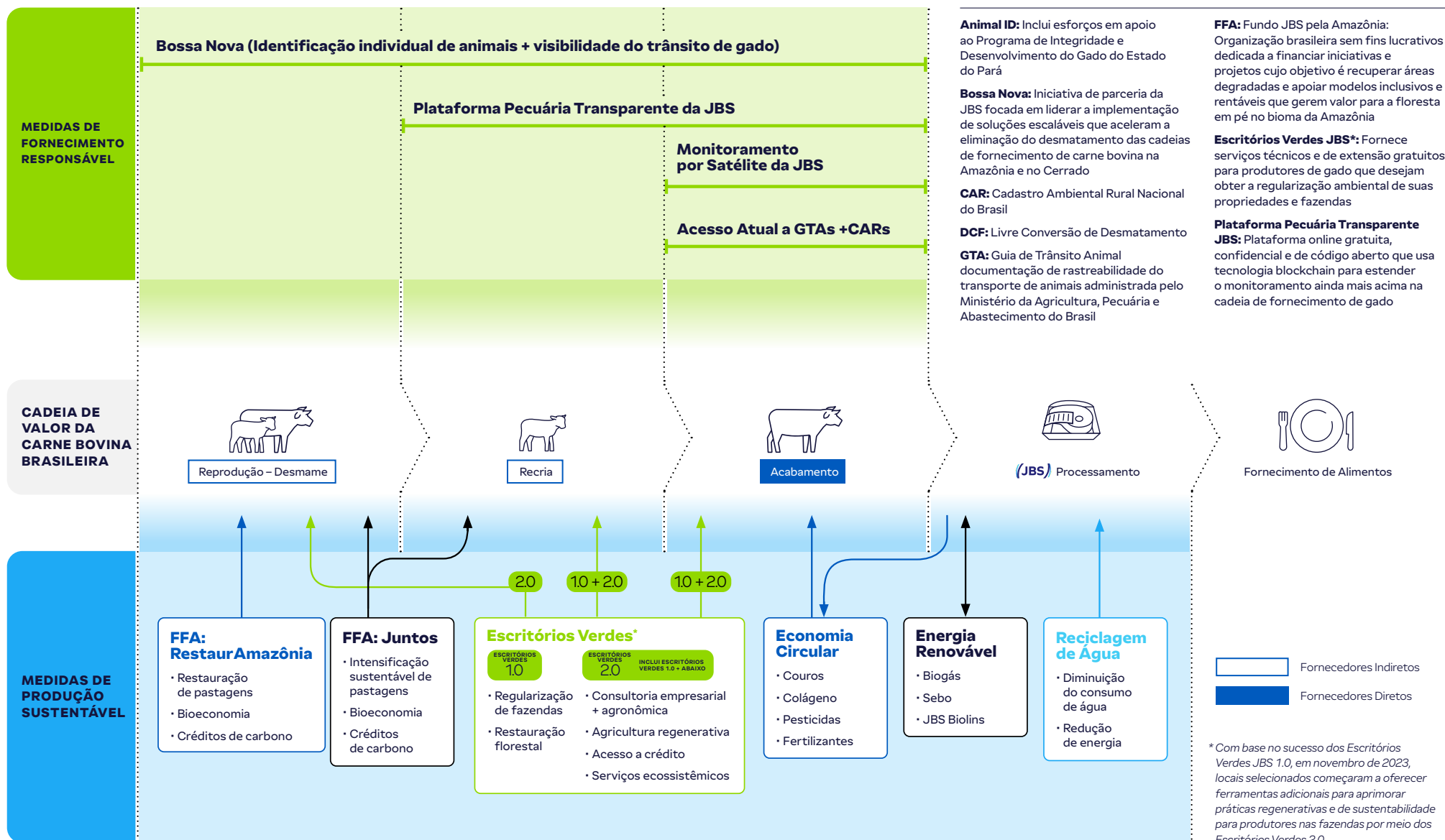
**Fundo JBS para a Amazônia:** organização brasileira dedicada ao financiamento de iniciativas e projetos cujo objetivo é o desenvolvimento sustentável do bioma da Amazônia.

**Plataforma de Pecuária Transparente JBS:** plataforma online gratuita, confidencial e de código aberto que usa tecnologia blockchain para estender o monitoramento ainda mais acima na cadeia de suprimentos de gado.

*\*Com base no sucesso dos Escritórios Verdes JBS, em novembro de 2023, locais selecionados também começaram a oferecer ferramentas adicionais para que os produtores apliquem práticas sustentáveis nas fazendas para aumentar a lucratividade.*

Desmatamento >

# Integrando soluções em toda a cadeia de valor da carne bovina brasileira



## Desmatamento &gt;

## Nosso progresso: nos tornando positivos em relação às florestas pelos números

### Número de Escritórios Verdes\*

13 → 18 → 20

Ano 2021

Ano 2022

Ano 2023



### Fazendas Regularizadas\*\*

1.698

Ano 2021, Meta: 1 mil

2.484

Ano 2022, Meta: 2 mil

4.267

Ano 2023, Meta: 4 mil



\* **Escritórios Verdes JBS:** Fornecem serviços técnicos e de extensão gratuitos para produtores de gado que desejam obter a regularização ambiental de suas propriedades e fazendas.

\*\* **Fazendas regularizadas:** Fazendas colocadas em conformidade com as diretrizes da Política de Fornecimento Responsável da JBS Brasil.

### Número acumulado de fazendas, hectares e gado desde 2021

#### Fazendas Regularizadas

8.449

Ano 2023

#### Hectares projetados para reflorestamento

2.326

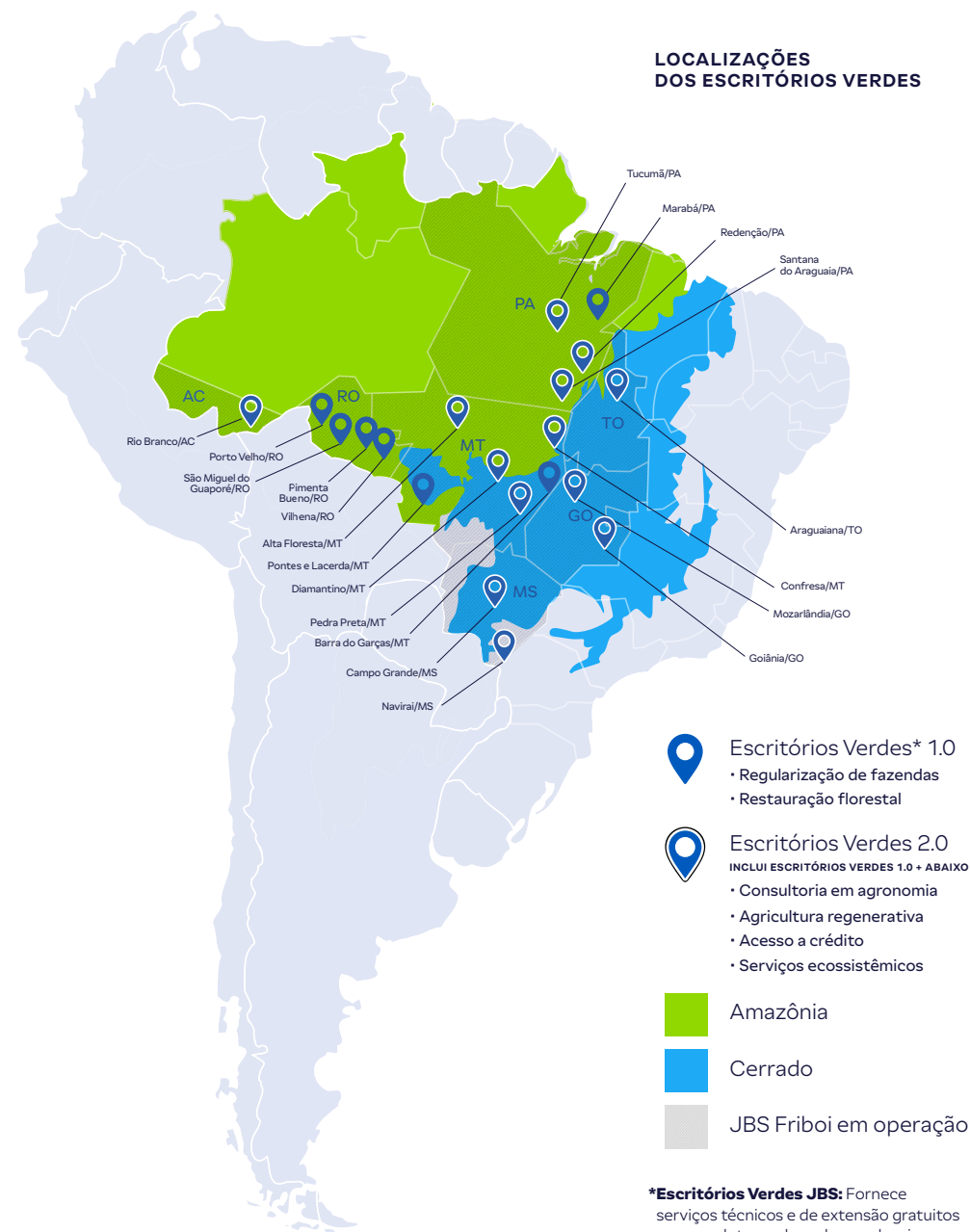
Ano 2023

#### Animais comprados de propriedades regularizadas

3.350.206

Ano 2023

### LOCALIZAÇÕES DOS ESCRITÓRIOS VERDES



\***Escritórios Verdes JBS:** Fornece serviços técnicos e de extensão gratuitos para produtores de gado que desejam obter a regularização ambiental de suas propriedades e fazendas.

# Produção sustentável de alimentos

## Segurança dos Alimentos e Qualidade

GRI 416-1, 417-1, 417-3, FP5, FP7, FP8

A segurança dos alimentos e a qualidade estão no centro do nosso negócio. Revisamos continuamente todos os aspectos das nossas operações diárias para garantir o fornecimento de produtos seguros, nutritivos e de alta qualidade para nossos clientes e consumidores.

Começa com a saúde e o bem-estar do animal vivo. Não importa o sistema de produção implantado, a saúde e o bem-estar dos nossos animais continuam sendo nossa prioridade, e estamos comprometidos em fornecer os seus cuidados adequados. Visite [Nossos animais](#) e [Nossos Parceiros Fornecedores](#) para obter informações adicionais sobre este tópico.

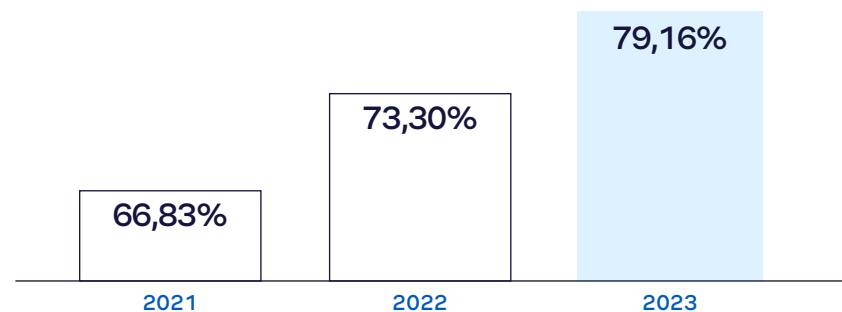
Em nossas operações de processamento, temos um [programa global robusto segurança dos alimentos e qualidade](#) que consiste nos seguintes procedimentos, Standard Operating Procedures (SOPs, por sua sigla em inglês), Sanitation Standard Operating Procedures (SSOPs), Hazard Analysis and Critical Control Points (HACCP) e intervenções tecnológicas validadas que

são projetadas para eliminar ou reduzir riscos biológicos, químicos e físicos da produção de matéria-prima.

Cada um desses processos é monitorado por membros da equipe da JBS treinados em segurança alimentar e garantia de qualidade, bem como por autoridades governamentais, em cada unidade de produção. Além disso, a inspeção e a verificação do processo por colaboradores do governo ocorrem antes que a marca de inspeção possa ser colocada em produtos que entram no comércio.

Todas as unidades de negócios da JBS também têm um programa registrado de Good Manufacturing Practices (GMP) e um procedimento de recall/retirada do mercado que fornece recursos de rastreio e encaminhamento para garantir a identificação adequada do produto, se necessário. Novos colaboradores da JBS em funções relevantes recebem treinamento em sistemas de garantia de qualidade e gestão de segurança dos alimentos quando são contratados e formação adicional específica para o trabalho, conforme necessário. Além disso, os colaboradores da Diretoria Global de Segurança dos Alimentos e Garantia da Qualidade (FSQA) recebem HACCP específico, bem como treinamento adicional em segurança dos alimentos e garantia de qualidade todos os anos.

PLANTAS CERTIFICADAS SOB UM ESQUEMA DE CERTIFICAÇÃO DE TERCEIROS GFSI PARA SEGURANÇA E QUALIDADE ALIMENTAR (SASB FB-MP-250A.2)



PRODUTOS COM AVALIAÇÃO DE IMPACTO NA SAÚDE E SEGURANÇA EM BUSCA DE MELHORIAS (GRI 416-1)

Região	Porcentagem
Global	83%
Austrália	100%
Brasil	100%
Canadá	NC
Europa	100%
México	100%
Estados Unidos	NC

NC= não capturado

PLANTAS CERTIFICADAS PELA GFSI POR REGIÃO (GRI 416-1)

Região	Porcentagem
Global	80%
Austrália	91%
Brasil	58%
Canadá	100%
Europa	100%
México	63%
Estados Unidos	100%

# Desempenho ambiental

## Eficiência Energética

Para reduzir o uso de energia em nossas instalações, nossas equipes de meio ambiente ambientais e de engenharia se dedicam a identificar eficiências operacionais, substituir equipamentos e ainda liderar as melhorias comportamentais por exemplo. O alinhamento com os processos internos nos permite reconhecer e priorizar projetos impactantes que abrangem uma variedade de áreas e temas, como otimização de operações de refrigeração e vapor, conversão para iluminação LED, melhoria da eficiência de combustível da frota em nossas unidades de transporte, cobertura de lagoas de águas residuais anaeróbicas para coleta de biogás e muito mais.



## Energia Renovável

Paralelamente, estamos investindo globalmente para aumentar a nossa proporção no consumo total de energia proveniente de fontes limpas. Globalmente, 36% do nosso uso de energia e 8% do nosso uso de eletricidade foram derivados de fontes renováveis em 2023. De acordo com os protocolos de relatórios de GEE, relatamos emissões de Escopo 2 com base no mercado e com base na localização e compras de eletricidade renovável (ER). As ERs são dominantes na rede elétrica nacional do Brasil, no entanto, refinamos nossa porcentagem de ER relatada de acordo com fatores e protocolos de emissão atualizados. Embora esta abordagem conservadora tenha reduzido significativamente as nossas compras de ER reportadas historicamente, não afetou materialmente as nossas emissões reportadas de Escopo 2.

### ESTUDO DE CASO

#### ECONOMIA DE ENERGIA A PARTIR DE AVALIAÇÕES

Em várias instalações da JBS USA e da Pilgrim's USA, fizemos parcerias com fornecedores de serviços públicos locais e consultores de energia terceirizados para identificar oportunidades de economia de energia, auditar operações de rotina e implementar as melhores práticas para reduzir o consumo de energia. As 16 instalações receberam assistência no local e, como resultado, foram verificadas reduções em uma série de intervenções - de comportamentos diários de baixo custo a projetos de recuperação de calor financiados por capital. Hoje, eles continuam a se engajar em outras iniciativas de economia de energia.

Em 2023, continuamos a engajar consultores em oportunidades de energia e fortalecer nossas parcerias com fornecedores de serviços públicos locais. Muitos projetos foram implementados com base nas descobertas dos consultores de 2022, e estamos trabalhando para monitorar e quantificar as reduções resultantes. Na JBS, reduções contínuas por meio de vários projetos de menor escala são tão importantes quanto uma implementação única de um grande projeto. Isso é demonstrado por nossa unidade de produção de carne bovina em Greeley, Colorado, que reduziu constantemente seu uso de eletricidade em mais de 20% desde 2017.

#### CONSUMO DE ENERGIA GLOBAL<sup>1</sup> (GRI 302-1; 302-3; 302-4)

	2019	2020	2021	2022	2023
Uso de Energia (MWh)	25.582.089	21.209.776	21.937.268	20.752.370	21.968.507
Intensidade de Uso de Energia (MWh/MT de Produto Acabado Produzido)	1,26	1,05	1,02	0,96	0,99
Uso de energia renovável (%)	25%	30%	31%	33%	36%
Uso de energia não renovável (%)	75%	70%	69%	67%	64%

# Água e Efluentes

## Uso Da Água

Em nossas operações, assumimos nossa responsabilidade de diminuir o uso de água monitorando a captação e o seu uso, priorizando as reduções em todas as unidades, ao mesmo tempo em que mantemos altos padrões de segurança dos alimentos e condições sanitárias. Nossa [Política Global de Uso da Água](#) orienta nossos negócios, incentivando o desenvolvimento

de estratégias e projetos que minimizem a necessidade de novas captações de água.

Cada unidade define metas e objetivos de uso de água para incentivar a responsabilidade e a transparência, além de dedicar recursos financeiros para garantir a conformidade com as políticas e compromissos específicos do negócio. Também trabalhamos de forma integrada com nossas equipes de meio ambiente, engenharia, operações, qualidade e

segurança de alimentos ao realizar projetos e implementar estratégias de conservação, para garantir que não interfiram na qualidade da água dos protocolos de segurança dos alimentos estabelecido.

Os principais indicadores que medimos relacionados ao uso de água incluem a captação total de água por fonte, o total de água reutilizada e a intensidade total do uso de água (uso de água por unidade de produção) para identificar

consistentemente oportunidades de melhorias, independentemente de mudanças na produção.

Infelizmente, aumentamos nosso uso de água em 4% de 2019 a 2023. No entanto, continuaremos focados na temática em 2024 e manteremos o nosso comprometimento em reduzir o uso desse recurso essencial, ao mesmo tempo em que mantemos nossos altos padrões de segurança dos alimentos e sanitárias.

**CAPTAÇÃO DE ÁGUA POR FONTE (M³) (GRI 303-3)**

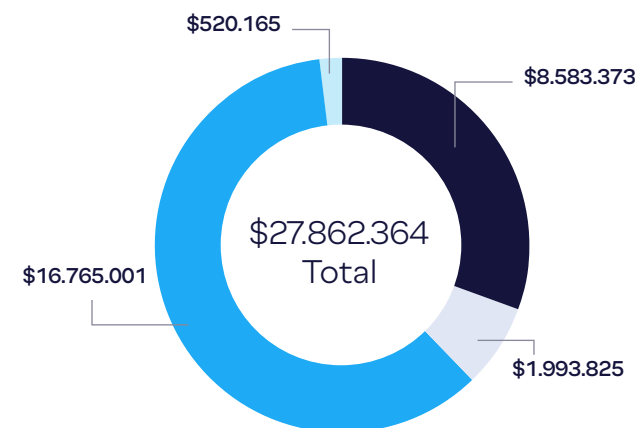
	2019		2020		2021		2022 <sup>1</sup>		2023 <sup>1</sup>	
Água de Superfície	45.228.057	26,30%	44.748.043	26,15%	45.997.592	25,44%	72.053.277	42,08%	106.366.267	42,22%
Água Subterrânea	57.677.295	33,50%	56.957.299	33,28%	60.148.519	33,27%	63.577.839	26,35%	70.121.232	27,83%
Água de Terceiros (rede pública)	68.940.053	40,09%	69.323.367	40,51%	74.643.945	41,29%	76.188.320	31,57%	75.454.473	29,95%
Outro	115.805	0,07%	113.939	0,07%	0	0,00%	0	0,00%	0	0,00%

**CONSUMO DE ÁGUA<sup>2</sup> (M³) (GRI 303-5)**

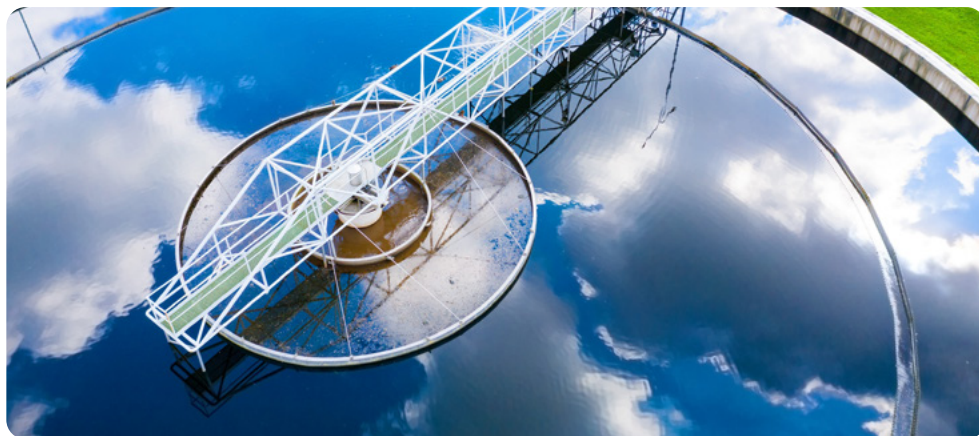
	2019	2020	2021	2022	2023
Consumo de Água	18.144.182	26.401.059	34.049.301	45.964.890	46.992.919

1. A Huon Aquaculture não está incluída antes de 2023.
2. Soma de toda a água que foi retirada e incorporada aos produtos, usada na produção de safras ou gerada como resíduo, evaporou, transpirou ou foi consumida por humanos ou gado, ou está poluída a ponto de ser inutilizável por outros usuários e, portanto, não é devolvida às águas superficiais, subterrâneas, marinhas ou a terceiros.

**INVESTIMENTOS GLOBAIS EM ÁGUA DA JBS EM 2023 (US\$)**



■ Descarte    ■ Captação  
■ Consumo    ■ Reuso



## Gestão de Efluentes

Monitoramos o tratamento de todos os efluentes gerados em nossas operações de acordo com os padrões físico-químicos determinados pela legislação. Todas as unidades de processamento conta com um programa de tratamento de efluentes

adaptado às exigências de sua licença para descarte.

Dependendo da operação, as águas residuais são totalmente tratadas em nossas instalações ou pré-tratadas no local e depois completamente analisadas no sistema municipal.

### ESTUDO DE CASO

#### AUMENTANDO A RECUPERAÇÃO DE NUTRIENTES

Cada instalação da JBS recebe uma licença de uma autoridade regulatória para tratar e descartar efluentes. Conseqüentemente, instalamos e operamos nossos sistemas de tratamento em conformidade com as limitações da licença, geralmente superamos os limites estabelecidos. Um exemplo é nossa operação em Hyrum, Utah, nos EUA, onde o limite anual regulamentado de fósforo total é de 1 mg/l. No entanto, em 2023, os níveis totais de fósforo de nossa instalação foram em média 33% menores, em 0,658 mg/l.

A recuperação desse fósforo incremental beneficia os cursos d'água receptores e nos permite reaproveitar o nutriente valioso em composto para uso em aplicação terrestre por membros da comunidade na região. Da mesma forma, o nível total de descarga de nitrogênio da instalação foi uma melhoria de 70% em relação ao limite regulamentado em 2023. Nossa equipe de gestão ambiental e de efluentes de 10 pessoas em Hyrum fornece cobertura 24 horas por dia, 7 dias por semana, em seu sistema de tratamento de efluentes, realiza mais de 100 testes diários na qualidade da água e responde imediatamente a mudanças de processo e/ou incidentes para garantir operações eficazes.

#### DESCARTE DE ÁGUA POR DESTINO (M³) (GRI 303-4)

	2019		2020		2021		2022		2023	
Água de Superfície	80.931.603	52,62%	80.361.473	55,52%	83.400.523	56,84%	139.238.188	70,95%	148.073.190	71,82%
Terceiros (rede pública)	47.130.042	30,64%	50.134.143	34,64%	50.447.505	34,38%	49.680.658	25,32%	50.280.615	24,39%
Aplicação Terrestre	18.349.248	11,93%	13.983.917	9,66%	12.886.170	8,78%	7.208.364	3,67%	7.708.050	3,74%
Outro	7.406.135	4,81%	262.056	0,18%	6.557	0,00%	109.911	0,06%	124.309	0,06%

# Resíduos

## GRI 306-1, 306-2

Orientada por uma [Política Global de Embalagem e Reciclagem](#), nossas operações ao redor do mundo trabalham para reduzir, reutilizar ou reciclar o máximo de materiais e minimizar ou eliminar a destinação de resíduos para aterros. As oportunidades para melhorar o desempenho em nossas instalações são identificadas e abordadas de diversas maneiras, tanto diariamente por meio de ações pontuais contra desperdício, quanto no longo prazo por meio do desenvolvimento de novas tecnologias para adoção em grande escala.

As equipes ambientais da JBS estabelecem os procedimentos apropriados para coletar, transportar e destinar corretamente os resíduos, de acordo com a legislação regional, bem como definem as melhores práticas para redução em nossos processos de produção. Os materiais que podem ser reciclados são separados e enviados para empresas de reciclagem e, sempre que possível, fazemos parcerias com empresas de compostagem para transformar resíduos orgânicos em compostos que podem ser usados como fertilizante em campos de cultivo. Os resíduos não recicláveis, perigosos e nocivos são separados para a correta destinação final.

No Brasil, nosso negócio Ambiental é especializado em gerenciamento de resíduos e reciclagem de plástico. Temos iniciativas de descarte adequado e minimização de resíduos em 23 operações de nossos negócios na Friboi, Seara, JBS Couros e Swift, onde a equipe apoia o gerenciamento de resíduos recicláveis, a separação, processamento e transformação de plástico em novos produtos por meio da reciclagem.

RESÍDUOS GERADOS POR TIPO E DESCARTE (MT) (GRI 306-3; 306-4; 306-5)										
	2023					2022				
	Resíduos perigosos <sup>1</sup>		Resíduos não perigosos <sup>2</sup>		Resíduos totais	Resíduos perigosos <sup>1</sup>		Resíduos não perigosos <sup>2</sup>		Resíduos Totais
	MT	%	MT	%	MT	MT	%	MT	%	MT
<b>Total de resíduos gerados</b>	<b>62.057</b>	<b>2%</b>	<b>3.633.591</b>	<b>98%</b>	<b>3.695.648</b>	<b>34.247</b>	<b>1%</b>	<b>2.561.056</b>	<b>99%</b>	<b>2.595.303</b>
<b>Resíduos desviados para descarte final</b>	<b>12.453</b>	<b>0%</b>	<b>2.887.878</b>	<b>100%</b>	<b>2.900.331</b>	<b>25.490</b>	<b>1%</b>	<b>1.893.600</b>	<b>99%</b>	<b>1.919.090</b>
<b>Em terceiros</b>	<b>12.453</b>	<b>0%</b>	<b>2.672.391</b>	<b>100%</b>	<b>2.684.844</b>	<b>25.490</b>	<b>2%</b>	<b>1.622.708</b>	<b>98%</b>	<b>1.648.198</b>
Reuso	0	0%	0	0%	0	0	0%	0	0%	0
Reciclagem	10.165	2%	604.932	98%	615.097	806	0%	248.175	100%	248.981
Compostagem	0	0%	1.308.460	100%	1.308.460	22.414	3%	719.299	97%	741.713
Lógica reversa	0	0%	0	0%	0	0	0%	0	0%	0
Outro	2.288	0%	758.999	100%	761.287	2.270	0%	655.234	100%	657.504
<b>Internamente (JBS)</b>	<b>0</b>	<b>0%</b>	<b>215.487</b>	<b>100%</b>	<b>215.487</b>	<b>0</b>	<b>0%</b>	<b>270.892</b>	<b>100%</b>	<b>270.892</b>
Reuso	0	0%	0	0%	0	0	0%	0	0%	0
Reciclagem	0	0%	0	0%	0	0	0%	0	0%	0
Compostagem	0	0%	215.340	100%	215.340	0	0%	270.892	100%	270.892
Lógica reversa	0	0%	0	0%	0	0	0%	0	0%	0
Outro	0	0%	147	100%	147	0	0%	0	0%	0
<b>Resíduos destinados para a disposição final</b>	<b>49.604</b>	<b>6%</b>	<b>745.713</b>	<b>94%</b>	<b>795.317</b>	<b>8.757</b>	<b>1%</b>	<b>667.456</b>	<b>99%</b>	<b>676.213</b>
<b>Em terceiros</b>	<b>47.781</b>	<b>6%</b>	<b>743.078</b>	<b>94%</b>	<b>790.859</b>	<b>6.621</b>	<b>1%</b>	<b>663.183</b>	<b>99%</b>	<b>669.804</b>
Incineração (com recuperação de energia)	23.542	11%	183.438	89%	206.980	788	1%	95.716	99%	96.504
Incineração (sem recuperação de energia)	90	0%	21.172	100%	21.262	177	1%	17.935	99%	18.112
Aterro	24.088	5%	504.614	95%	528.702	5.597	1%	523.595	99%	529.192
Outro	61	0%	33.854	100%	33.915	59	0%	25.937	100%	25.996
<b>Internamente (JBS)</b>	<b>1.823</b>	<b>41%</b>	<b>2.635</b>	<b>59%</b>	<b>4.458</b>	<b>2.136</b>	<b>33%</b>	<b>4.273</b>	<b>67%</b>	<b>6.409</b>
Incineração (com recuperação de energia)	0	0%	0	0%	0	0	0%	0	0%	0
Incineração (sem recuperação de energia)	0	0%	0	0%	0	0	0%	0	0%	0
Aterro	1.823	41%	2.635	59%	4.458	2.136	33%	4.273	67%	6.409
Outro	0	0%	0	0%	0	0	0%	0	0%	0

1. Resíduos considerados perigosos pela legislação nacional.

# Economia circular

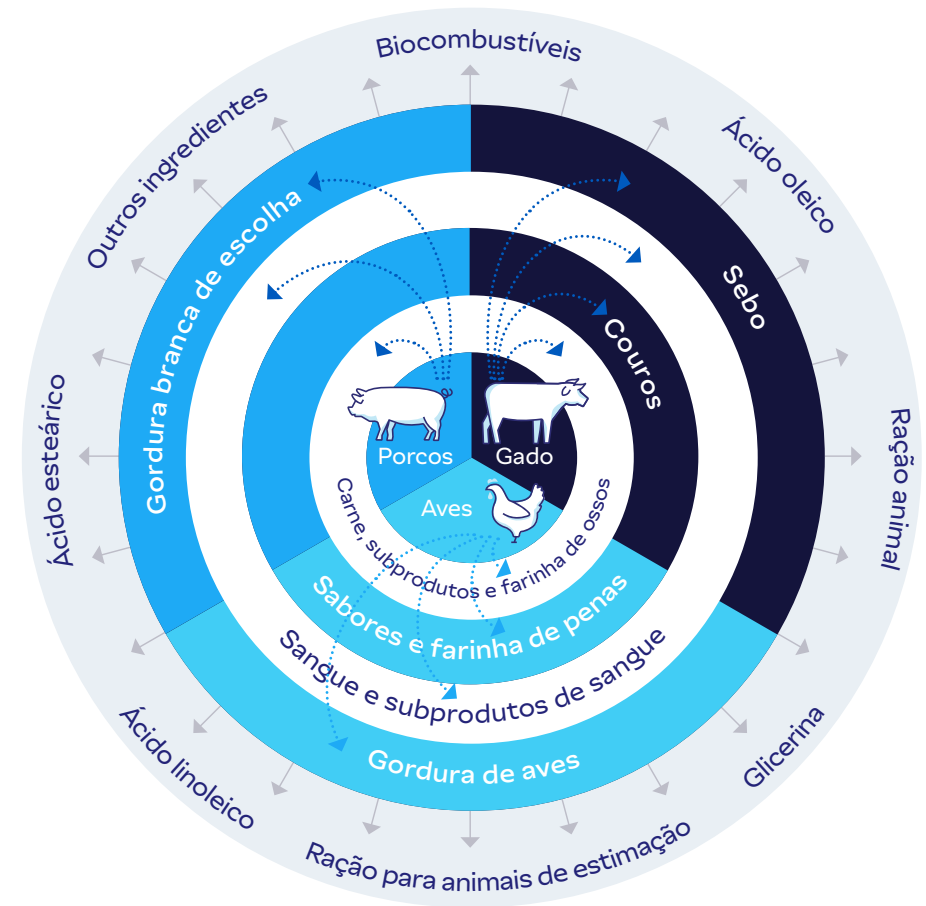
Na JBS, estamos trabalhando para aplicar conceitos estratégicos de economia circular em nossas operações para reduzir, reutilizar, recuperar e reciclar materiais e energia em sistemas de circuito fechado e minimizar o descarte e o desperdício. Isso não só da origem a novas oportunidades de negócios para nossa empresa, mas também soluções disruptivas que contribuem para a perenidade das atividades. Faz parte, portanto, do nosso modelo de negócios, influenciando a tomada de decisão de longo prazo.

Por exemplo, o processo de “renderização” — que é a reutilização de subprodutos de carne não consumidos que, de outra forma, iriam para o lixo — é um componente importante, mas frequentemente negligenciado, da sustentabilidade alimentar. De acordo com a [North American Renderers Association \(NARA\)](#), a carne, os ossos, o couro e outros materiais de refugo que muitos consumidores consideram não comestíveis são recuperados e reciclados em mais de 8,6 milhões de toneladas

métricas de gordura, óleo e proteína a cada ano por meio da renderização. Desviar esses materiais de aterros sanitários e outros métodos de descarte de forma responsável ajuda a reduzir o desperdício de alimentos, diminuir as emissões de GEE e devolver água limpa aos cursos d’água naturais. Além disso, muitos materiais são reaproveitados de forma responsável em novos produtos valiosos, como combustíveis sustentáveis.

Nas últimas duas décadas, a JBS implementou uma série de iniciativas para transformar de forma sustentável subprodutos não comestíveis produzidos em nossas operações em biodiesel, nutracêuticos, sabões, ração animal e muito mais. Embalagens e resíduos orgânicos gerados durante o processamento da JBS também são transformados em novas embalagens para uso nas operações da JBS e fertilizantes para venda, respectivamente. De acordo com essa estratégia, a JBS tem duas unidades de negócios no Brasil dedicadas aos princípios da economia circular: [JBS Couros](#) e [JBS Novos Negócios](#).

A carne, os ossos, o couro e outros materiais que muitos consumidores consideram não comestíveis são recuperados e reciclados.



## Nossas soluções:

### 1 | Higiene e Beleza

Como líder na produção de sabonetes feitos de sebo bovino e outras matérias-primas para o segmento B2B no Brasil, o negócio H&B (Higiene e Beleza) tem capacidade de produção de mais de 1 bilhão de unidades por ano.

### 2 | Saúde

Nosso negócio Genu-in usa couro bovino para produzir peptídeos de colágeno de alto desempenho para mercados nutracêuticos e gelatinas para indústrias alimentícias e farmacêuticas. Nosso negócio Orygina também fornece produtos para a indústria farmacêutica, centros de pesquisa e outros mercados focados em tecnologia e científicos.

### 3 | Ambiental

A Ambiental desenvolve produtos e soluções a partir de resíduos industriais sólidos a ainda gerencia e trata itens não recicláveis, rastreando seu ciclo de vida e garantindo que sejam descartados

adequadamente. A Biopower é líder brasileira na transformação de resíduos orgânicos gerados pelo processamento de gado, como sebo bovino e óleo de cozinha usado em biodiesel. Anualmente, produz aproximadamente 550 milhões de litros de combustível limpo e evita aproximadamente 910 mil toneladas métricas de emissões de GEE por meio da [Certificação RenovaBio](#).

### 4 | Alimentos

Nosso negócio Novapron converte colágeno bovino em soluções proteicas de alto funcionamento que melhoram a textura, o rendimento e a estabilidade de alimentos. Também desenvolve soluções inovadoras em ingredientes para vários setores da indústria alimentícia. Casings também é líder global na produção de tripas de origem animal para salames, salsichas e muito mais.

### 5 | Agronegócio

Nosso negócio Campo Forte produz uma linha completa de fertilizantes a partir de resíduos orgânicos, usando eficiências e práticas baseadas na economia circular.

### 6 | Embalagens

Como uma empresa líder em embalagens metálicas para aerossóis e alimentos 4.0 no Brasil, a Zempack possui três unidades de produção com capacidade combinada para produzir mais de 1 bilhão de embalagens por ano. A operação apoia a Prolata, uma associação brasileira sem fins lucrativos dedicada à logística reversa, em direção a um objetivo compartilhado de promover a economia circular e a sustentabilidade em toda a nossa cadeia de valor.

### 7 | Commodities

A Co-Trade é especializada na venda de mais de 950 mil toneladas métricas de óleos, gorduras e produtos químicos anualmente,

atendendo a vários segmentos de mercado diferentes por meio de instalações de tancagem estrategicamente localizadas nos principais portos do Brasil.

### 8 | Transporte

Nossa transportadora brasileira, a TRS, tem sua própria frota de caminhões para ajudar a garantir o transporte seguro de animais vivos, couro, carga seca, contêineres e outros bens. A frota da TRS é renovada a cada três anos pela empresa Renova, nosso negócio dedicado à renovação de frotas. Além disso, nossa transportadora também tem o Uboi, que é um serviço oferecido via aplicativo pela JBS para transporte de animais vivos. Ela tem motoristas treinados, um centro de monitoramento 24 horas e certificações relevantes de bem-estar animal (veja [Nossos Animais](#) para mais informações). Visando diversificar nossa frota, temos a No Carbon, nossa frota de caminhões elétricos no Brasil, especializada no transporte de produtos congelados e refrigerados.

# Manejo de animais

O bem-estar do gado, aves e aquicultura em nossas instalações de produção é regulado pelos seguintes padrões, dependendo da região e da proteína:

As responsabilidades de bem-estar animal são gerenciadas por nossas equipes de Segurança dos Alimentos e Garantia da Qualidade (FSQA). Cada instalação tem um Gerente de Garantia de Qualidade em tempo integral, Gerente de Bem-estar Animal, Oficiais de Bem-estar Animal

(AWO), veterinário ou acesso a um membro da equipe regional que é responsável por supervisionar a implementação do nosso programa de bem-estar animal. Isto inclui avaliação da instalação, programas de treinamento e monitoramento contínuo.

Temos uma política de tolerância zero para abusos de qualquer tipo, e todos os colaboradores são obrigados a relatar quaisquer violações, seja anonimamente por meio de nossa Linha Ética ou diretamente à Gerência. Os colaboradores ou parceiros de

fazendas e ranchos familiares que violarem nossa [Política de Bem-Estar Animal](#) e procedimentos associados estão sujeitos a ações disciplinares, incluindo rescisão de emprego ou contrato e/ou denúncia à autoridade governamental responsável pela supervisão do bem-estar animal.



NOSSO DESEMPENHO NO MANEJO DE ANIMAIS											
NEGÓCIOS	PROTEÍNA	AUDITORIAS DE BEM-ESTAR ANIMAL						AUDITORIAS DE TRANSPORTE			
		Auditorias internas aprovadas		Auditorias de terceiros				Auditorias de terceiros			
		Aprovado		Aprovado		Aprovado na primeira tentativa		Aprovado		Aprovado na primeira tentativa	
		2022	2023	2022	2023	2022	2023	2022	2023	2022	2023
JBS Austrália	Vaca e Carneiro	89%	100%	100%	100%	89%	93%	n/a	n/a	n/a	n/a
	Porco	100%	100%	100%	100%	100%	100%	n/a	n/a	n/a	n/a
	Peixe	n/a	82%	n/a	100%	n/a	100%	n/a	n/a	n/a	n/a
JBS Brasil	Carne de vaca	100%	100%	100%	100%	100%	100%	100%	100%	100%	98%
	Frango e Porco	99%	50%	88%	100%	99%	100%	100%	100%	100%	100%
JBS EUA	Carne de vaca	100%	96%	100%	100%	100%	96%	100%	100%	100%	100%
	Porco	100%	100%	100%	100%	100%	100%	100%	100%	100%	n/a
	Porco vivo	100%	100%	100%	100%	100%	100%	n/a	100%	n/a	100%
Pilgrim's México	Frango	100%	100%	100%	100%	100%	100%	100%	100%	100%	100%
Pilgrim's Europa	Frango	100%	100%	100%	100%	100%	100%	100%	100%	100%	100%
	Porco e Carneiro	n/a	n/a	n/a	n/a	n/a	n/a	n/a	n/a	n/a	n/a
Pilgrim's EUA	Frango	100%	100%	100%	100%	100%	100%	n/a	n/a	n/a	n/a
Rigamonti	Porco	n/a	100%	n/a	100%	n/a	100%	n/a	100%	n/a	n/a

# Fortalecimento dos sistemas alimentares e comunidades

## Cadeias de abastecimento alimentar

A JBS constrói e gerencia cadeias de abastecimento alimentar para otimizar a produção e distribuição de alimentos de alta qualidade, seguros, nutritivos e acessíveis da forma mais eficiente possível para clientes e consumidores. Parte desse esforço inclui a redução das emissões de gases de efeito estufa das cadeias de fornecimento de alimentos. O desafio que as empresas agrícolas e alimentícias enfrentam é que nossas cadeias de fornecimento são complexas e fluidas, e a maioria das emissões é de Escopo 3 por natureza, resultantes de atividades fora da gestão e influência direta de qualquer agente.

Além disso, as empresas têm se apoiado em dados secundários, avaliações generalizadas do ciclo de vida e métodos em evolução para estimar as emissões

dentro das cadeias de fornecimento. Embora essas estimativas tenham sido necessárias para entender as emissões gerais, os dados secundários têm se mostrado muito amplos para informar as decisões de investimento. Para que os esforços de descarbonização sejam bem-sucedidos e sustentáveis, esses esforços devem engajar toda a cadeia de fornecimento.

A JBS investiu em parcerias para construir e testar novas maneiras de abordar esses desafios. Por exemplo, a JBS e parceiros da empresa da cadeia de suprimentos concluíram um projeto de prova de conceito para coletar, alocar e compartilhar dados de emissões primárias em cadeias de suprimentos globais para mitigar GEE e descarbonizar ações dentro dos sistemas alimentares. Por meio da iniciativa [CarbonPrime](#), os parceiros da cadeia de suprimentos — incluindo AMAGGI, Bayer, JBS, Rumo e a Sumitomo Corporation of Americas — conectaram dados de emissões primárias de operações

agrícolas, produção de ração e alimentos, logística, processamento de sementes, comercialização e distribuição do Brasil para mercados globais. Este esforço inédito resultou em uma estimativa mais precisa das emissões de GEE da semente à loja.

## Resíduos alimentares

Fazemos parcerias com bancos de alimentos, clientes e instituições de caridade em todo o mundo para doar o excesso de alimentos e garantir que eles cheguem aos necessitados em vez de serem descartados. Nossos esforços e práticas reduzem o impacto ambiental do desperdício de alimentos, ajudam a reduzir a fome global e também contribuem para o bem-estar de nossas comunidades.

## Transporte de alimentos

O transporte sustentável de alimentos é um componente crítico de sistemas alimentares fortes. Muitos dos nossos negócios adotaram várias estratégias e práticas para tornar nosso transporte de alimentos mais sustentável, incluindo:



- Otimizar rotas de distribuição para minimizar a quilometragem e reduzir o consumo de combustível.
- Usar veículos com baixo consumo de combustível, como caminhões híbridos ou elétricos.
- Explorar fontes alternativas de energia renovável.
- Transitar frotas existentes para veículos elétricos.
- Integrar novas tecnologias, como software de otimização de rotas e sistemas de rastreamento em tempo real.

A JBS investiu em parcerias para construir e testar novas maneiras de estimar as emissões de GEE da semente até a loja.

# Impacto na comunidade

Continuamos nos dedicando ao bem-estar dessas comunidades por meio do voluntariado de nosso tempo, doação de produtos, patrocínio de eventos e equipes locais e fornecimento de oportunidades de emprego remuneradas. Nossa abordagem flexível apoia cada um de nossos negócios para determinar a melhor forma de contribuir com suas comunidades. Globalmente, nossas iniciativas incluem educação e cuidados infantis, segurança alimentar, assistência médica, moradia e serviços de refugiados e imigração. Nossas operações em países como Brasil, Canadá e Estados Unidos servem como importantes portas de entrada para refugiados e imigrantes de muitas áreas do mundo para ingressar nos mercados de trabalho locais e integrar-se às comunidades em que vivem e trabalham.



## ESTUDO DE CASO

### HOMETOWN STRONG

Em 2020, a JBS USA, a JBS Canada e a Pilgrim's U.S. lançaram a Hometown Strong, uma iniciativa de US\$ 100 milhões para trazer força e estabilidade às comunidades onde vivemos e trabalhamos. Nossas equipes de gerenciamento de instalações têm trabalhado com líderes e organizações locais para determinar como os fundos podem ajudar melhor a atender às necessidades imediatas e de longo prazo da comunidade. Os projetos incluem doar livros e computadores para crianças carentes, construir armazéns para despensas de alimentos, financiar programas de agricultura em escolas de ensino médio, bem como desenvolver terras para playgrounds, jardins comunitários e moradias para colaboradores. Até o momento, a Hometown Strong investiu em mais de 260 projetos, com mais iniciativas por vir. Durante a pandemia global, nossos colaboradores e comunidades nos procuraram para obter garantias de que podemos — e iremos — superar esta pandemia. Para esse fim, estamos entusiasmados em fornecer investimentos significativos em projetos que terão impactos positivos para as gerações futuras.

Saiba mais sobre nossa iniciativa Hometown Strong em [nosso site](#).

### INSTITUTO J&F

Na sede corporativa da empresa em São Paulo, Brasil, a JBS apoia o Instituto J&F, um centro educacional orientado aos negócios dedicado a empoderar jovens com as ferramentas e disciplina para integrar família, escola, negócios e comunidade enquanto alcançam seus sonhos de gerar prosperidade própria e para a sociedade. O Instituto J&F acredita que empresas bem-sucedidas consideram o crescimento de indivíduos em suas organizações como a força motriz por trás do crescimento e sucesso dos negócios. Essas são empresas que incorporam a educação no centro de sua estratégia e adotam um compromisso inabalável com o ensino contínuo, treinamento e desenvolvimento pessoal.

Com essa missão, a J&F implementou projetos socioeducacionais que se alinham diretamente com a estratégia central da JBS. Essa colaboração permite que o Instituto adote um modelo educacional baseado no compromisso de atender às necessidades das pessoas, empoderando-as para o sucesso nos negócios e na vida.

O modelo do Instituto J&F é construído em quatro pilares principais que orientam todas as atividades: Escola, Negócios, Família e Comunidade. Esses pilares servem como base para uma transformação pessoal contínua dos

alunos, por meio da qual as crianças avançam tanto por meio do conhecimento empresarial quanto do aprendizado prático.

O Instituto J&F vê a educação como a base do sucesso, fornecendo educação de alta qualidade do ensino fundamental ao médio. Impulsionados pela filosofia de aprendizado ao longo da vida ("crescendo e aprendendo para a vida"), buscamos esforços para elevar a educação ao próximo nível, em direção ao ensino superior e oportunidades de negócios tangíveis. Até o momento, o Instituto J&F avançou sua missão por meio de duas grandes iniciativas estratégicas

- Apoio às Escolas Públicas; fornecendo apoio financeiro, educacional e de treinamento direto a 170 escolas públicas no Brasil e oportunidades educacionais e de formação para mais de 89 mil alunos e mais de 3.500 professores desde a fundação do Instituto.
- Educação Básica e Profissional (Germinare BUSINESS, Germinare TECH, Germinare VET e Instituto J&F Família). Hoje, há mais de 1.067 alunos ativos e 497 jovens foram treinados, com 84% dos graduados do Instituto J&F atualmente empregados no mercado de trabalho. É importante ressaltar que os graduados do Instituto J&F aumentaram a renda per capita de suas famílias em 81% entre 2018 e 2023.

Para mais informações sobre o Instituto J&F, visite [nosso site](#).

# Operando com responsabilidade

GRI 205-2, 2-27

## Ética e Conformidade

A conduta ética é fundamental para manter a confiança de nossos consumidores, clientes, investidores, fornecedores, colaboradores e outros stakeholders, como agências governamentais. Operamos nossos negócios dentro de uma estrutura de conformidade, altos padrões éticos e integridade. Cumprimos leis, políticas e regulamentos relevantes e apoiamos a comunicação aberta e anônima em toda a nossa organização e cadeia de valor.

## Nossos nove pilares do Programa Compliance

A estrutura do nosso programa de Compliance é baseada em nove pilares bem estabelecidos, começando pelo apoio da alta administração. Ao aprimorar este nosso programa, a JBS confiou na orientação do Programa Evaluation of Corporate Compliance, do Departamento de Justiça dos EUA, e de dois escritórios de advocacia internacionais e empresas forenses especializadas, assim como na documentação bem aceita do setor e na experiência da nossa equipe interna de conformidade.

<b>COMPORTAMENTO DE LIDERANÇA</b> A JBS promove uma cultura de conformidade, começando com suas equipes de liderança dando o exemplo. Oferecer assistência visível, envolvimento e comprometimento da liderança são cruciais para incentivar a ética e a conformidade dos colaboradores.	 1	<b>AValiação de Riscos</b> A identificação, classificação e gerenciamento periódicos de riscos permitem que a JBS entenda, minimize e solucione problemas além de melhorar políticas e procedimentos	 2	<b>DESENVOLVIMENTO DE POLÍTICAS E PROCEDIMENTOS</b> Políticas e procedimentos claros e consistentes com base em avaliações de risco orientam os colaboradores em suas atividades diárias. Os principais temas das políticas incluem antissuborno/anticorrupção (ABAC, por sua sigla em inglês), antitruste/anticorrupção, conflitos de interesse e hospitalidades (presentes, hospitalidade e entretenimento).	 3
<b>REALIZAÇÃO DE TREINAMENTOS</b> A JBS oferece treinamento frequente, engajante e direcionado a todos os colaboradores no formato mais apropriado (pessoalmente, online ou por vídeo). Todos os colaboradores também recebem treinamento obrigatório do Código de Conduta e Ética.	 4	<b>APRESENTAÇÃO DE DENÚNCIAS E CONDUÇÃO DE INVESTIGAÇÕES</b> A Linha Ética da JBS está disponível 24 horas por dia, sete dias por semana, para todos os colaboradores em vários formatos e idiomas e garante anonimato (para os que optarem) e a não retaliação. Incentivamos a participação em nossa campanha Speak Up e o uso dos meios de comunicações regulares. O pessoal apropriado conduz investigações e tomamos medidas administrativas ou disciplinares quando necessário.	 5	<b>COMUNICAÇÃO REGULAR</b> A JBS distribui campanhas de comunicação gerais e direcionadas para aumentar a transparência dentro do negócio e reforçar as práticas de ética e conformidade.	 6
<b>IMPLEMENTAÇÃO DE CONTROLES</b> A JBS continua a gerenciar e melhorar sistemas de controle avançados para detecção e prevenção mais rápidas e eficazes de transações de risco.	 7	<b>MONITORAMENTO DE EFICÁCIA</b> Monitoramos consistentemente nosso Programa Compliance por meio de pessoal interno e terceiros para garantir sua vitalidade e obter melhorias significativas em nossos sistemas e práticas.	 8	<b>EXTENSÃO A TERCEIROS</b> Exigimos que fornecedores terceirizados sigam nossos mesmos altos padrões éticos de negócios e cumpram todas as leis, regulamentos e regras aplicáveis. Além disso, implementamos tecnologia externa para melhorar ainda mais a due diligence e o monitoramento de terceiros.	 9

# Direitos Humanos

Todas as unidades operacionais da JBS aderem à nossa Política Global de [Direitos Humanos](#) e a todas as leis trabalhistas e de Direitos Humanos aplicáveis. Também seguimos políticas internas rígidas que muitas vezes vão além do que é exigido por lei.

A JBS tem uma abordagem de tolerância zero ao trabalho forçado ou infantil em nossa organização e cadeias de suprimentos. Continuaremos trabalhando para garantir que nossas operações atendam aos mais altos padrões de conduta ética e contribuam para um mundo livre de trabalho forçado e infantil.

Reconhecemos a complexidade de nossas cadeias de suprimentos nacionais e globais e os riscos potenciais associados a elas.



Entendemos que os setores de produção agrícola e de alimentos podem ser vulneráveis à escravidão moderna e ao tráfico de pessoas devido a fatores como trabalho sazonal, subcontratação e distância geográfica. Construímos parcerias com fornecedores para mitigar esses riscos e remediar questões preocupantes, ao mesmo tempo em que promovemos integridade e transparência em nossos produtos e serviços.

Guiados pelo nosso [Código de Conduta de Parceiros de Negócios](#), também mantemos um diálogo aberto com nossos fornecedores sobre questões que envolvem respeito ao meio ambiente, direitos humanos e leis trabalhistas nacionais e locais. Por meio deste código, nos esforçamos para garantir que nossos fornecedores estejam em conformidade com as leis e regulamentações aplicáveis. Os requisitos adicionais variam de acordo com a unidade de negócios e a região da JBS. Por exemplo, cada uma de nossas operações europeias está em conformidade com as disposições do Modern Slavery Act 2015 do Reino Unido e com o dever que ele impõe às empresas de divulgar publicamente as medidas que estão tomando para combater o trabalho forçado e o tráfico de pessoas.

**Para saber mais sobre como estamos trabalhando para revisar e melhorar nossas práticas por meio de due diligence e avaliação de risco eficazes, visite [Fornecimento Responsável](#).**

## ESTUDO DE CASO

### JBS SANITATION

Em maio de 2023, a [JBS Sanitation](#), uma empresa de segurança dos alimentos e higienização de instalações alimentares de serviço completo, foi formada para fornecer serviços de saneamento interno para as instalações da JBS USA e da Pilgrim's. À medida que as revelações preocupantes ocorreram no setor de saneamento de alimentos relacionadas ao trabalho infantil entre subcontratados em frigoríficos, a JBS USA tomou a decisão de criar uma empresa que pode fornecer os mais altos níveis de segurança dos alimentos e garantia de qualidade nas unidades da JBS, ao mesmo tempo em que adota os mesmos altos padrões de conformidade e verificação de emprego que a JBS USA adere na contratação de sua própria força de trabalho.

Até o momento, a JBS USA e a Pilgrim's USA transferiram 100% e 63% dos contratos de saneamento de instalações de provedores terceirizados para a JBS Sanitation, respectivamente.

Em parceria com o United Food and Commercial Workers International Union (UFCW), a JBS Sanitation oferece salários e benefícios competitivos, criando centenas de empregos sindicais em todo o país. Todos os membros assalariados da equipe da JBS Sanitation concluíram

o treinamento de conformidade com o trabalho infantil fornecido pelo Líder de Conformidade do Contratado da JBS USA. Além disso, a JBS Sanitation desenvolveu um Plano de Aprendizagem de Saneamento que todos os novos contratados da JBS USA e da Pilgrim's USA devem concluir além do treinamento tradicional de orientação da instalação. Os tópicos de treinamento do plano incluem:

- 8 etapas de higienização
- Ergonomia
- Proteção contra quedas
- EPI
- Produtos químicos
- Treinamento de Segurança Autorizado e de Conscientização

Para garantir ainda mais que as alegações do passado não ocorram no futuro, a JBS USA e a Pilgrim's USA estabeleceram uma linha direta interna de denúncias, onde os colaboradores podem relatar confidencialmente qualquer atividade suspeita sobre a presença de trabalhadores menores de idade. A empresa também forneceu aos distritos escolares locais acesso à Linha de Ética da JBS para relatórios confidenciais sobre suspeitas de incidentes de trabalho infantil.

# Saúde e Segurança

GRI 403-1, 403-2, 403-3, 403-4, 403-5, 403-6, 403-7, 403-8

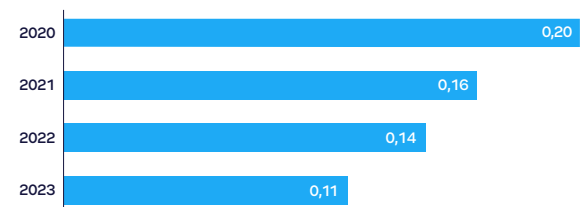
A saúde e a segurança dos nossos colaboradores são fundamentais. Priorizamos o fornecimento de condições e ambientes de trabalho seguros em todas as instalações da JBS. Nosso compromisso com a Saúde e Segurança começa com nossa cultura de responsabilidade, que empodera cada colaborador a entender e praticar as diretrizes de Saúde e Segurança, permanecendo vigilante. Reforçamos nossa cultura com treinamento e desenvolvimento frequentes em torno do nosso [Código de Conduta e Ética](#) e da [Política Global de Saúde e Segurança](#).

Nossa estrutura de governança de segurança e abordagem de gestão são guiadas pela nossa [Política Global de Saúde e Segurança](#) e alinhadas aos requisitos regulatórios relevantes de cada país em que operamos. Seguimos órgãos governamentais como os listados para avaliar a eficácia dos processos de auditoria de segurança externa, coletar feedback e fazer os ajustes necessários.

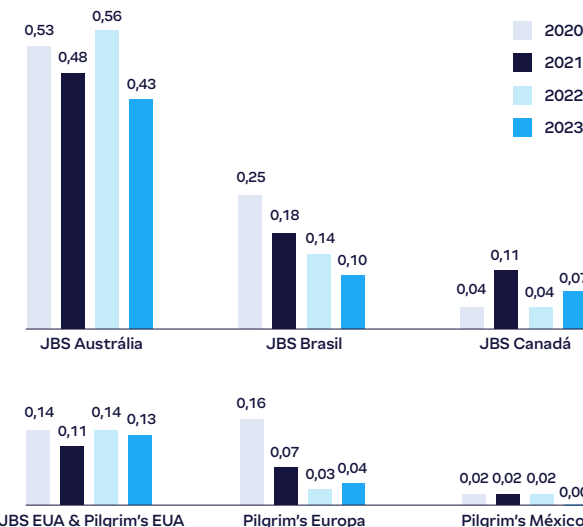
## Nossos princípios de Saúde e Segurança

- 1 Engajar, desenvolver e treinar Colaboradores, dando-lhes a responsabilidade de garantir e promover um ambiente de trabalho seguro e saudável
- 2 Antecipar e prevenir incidentes e acidentes, supondo que todos os acidentes são evitáveis
- 3 Impulsionar a melhoria contínua de nossos processos, máquinas e equipamentos enquanto são implementadas medidas para eliminar ou minimizar incidentes;
- 4 Garantir a conformidade com os requisitos legais, nossos próprios programas de Saúde e Segurança e outros padrões de Saúde e Segurança aplicáveis
- 5 Desenvolver e disseminar uma cultura de Saúde e Segurança, responsabilidade individual e vigilância compartilhada de valores, com líderes como modelos

ÍNDICE GLOBAL DE SEGURANÇA\* (GRI 403-9, SASB FB-MP-320a.1)



ÍNDICE GLOBAL DE SEGURANÇA POR UNIDADE DE NEGÓCIOS\* (GRI 403-9, SASB FB-MP-320a.1)



\*O Índice de Segurança mede a frequência de incidentes graves por hora de operação. Um incidente grave é definido como uma amputação, fratura, hospitalização, queimaduras de segundo ou terceiro grau resultando em afastamento superior a quinze dias, qualquer lesão que resulte em afastamento superior a quinze dias ou uma fatalidade.

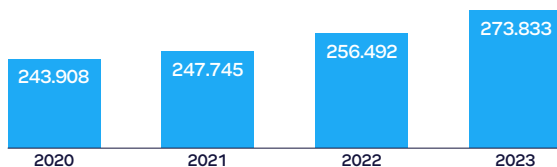
### COBERTURA DO SISTEMA GLOBAL DE SAÚDE E GESTÃO DA JBS (GRI 403-8)

Tipo de força de trabalho	Coberto por um Sistema de Gestão de Saúde e Segurança	Coberto por um Sistema de Gestão de Saúde e Segurança que é auditado internamente	Coberto por um Sistema de Gestão de Saúde e Segurança auditado externamente
Funcionários	100%	93%	15%

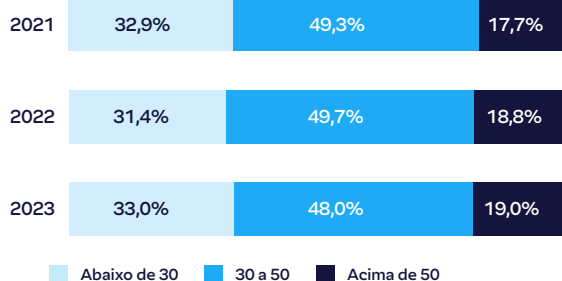
# Perfil dos colaboradores

GRI 2-7; 405-1

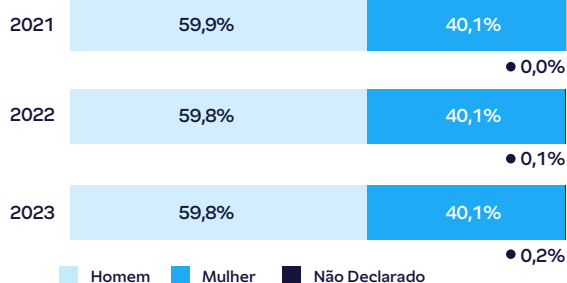
## NÚMERO DE COLABORADORES GLOBALMENTE



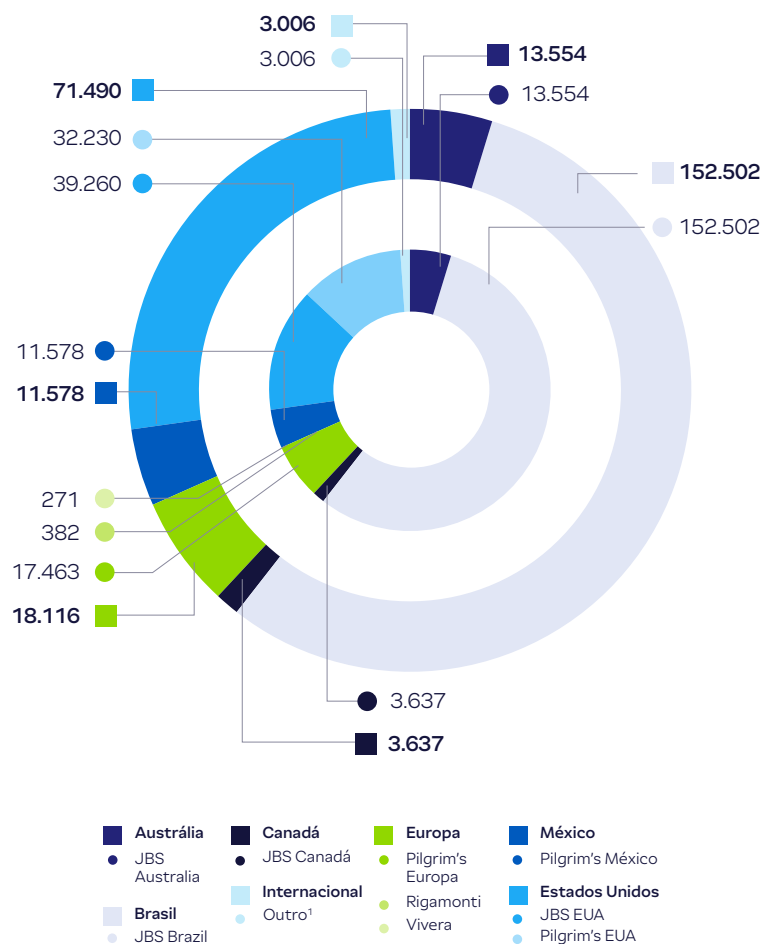
## COLABORADORES POR FAIXA ETÁRIA



## COLABORADORES POR GÊNERO



## COLABORADORES POR REGIÃO E UNIDADE DE NEGÓCIO 2023

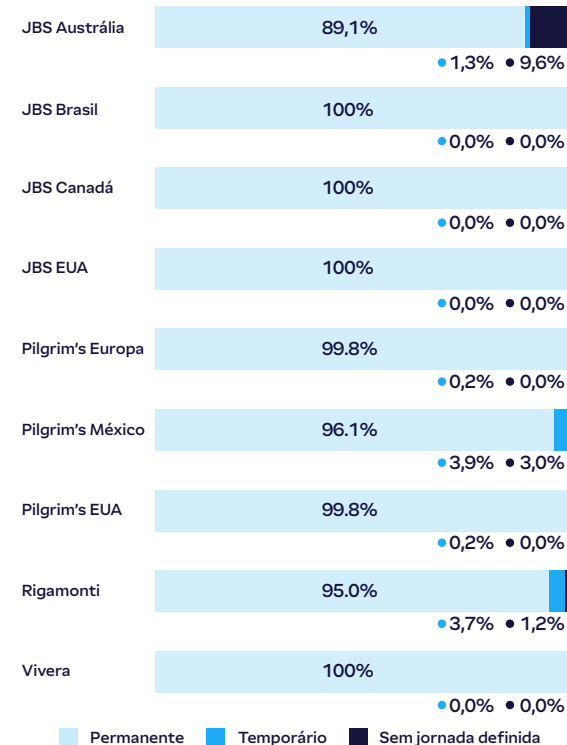


1. Inclui membros da equipe internacional, que representam 1% de nossos colaboradores

## TOTAL COLABORADORES POR CONTRATO DE TRABALHO

CONTRATO DE TRABALHO	2023
Permanente	268.752
Temporário	748
Sem jornada definida	1.346

## MODELOS DE CONTRATO DE TRABALHO POR UNIDADE DE NEGÓCIOS



## Isenção de responsabilidade e declarações prospectivas

Este Relatório apresenta os destaques dos aspectos financeiros, sociais, ambientais e de governança corporativa do período entre 1º de janeiro e 31 de dezembro de 2023, a menos que indicado de outra forma para a JBS S.A. As informações relatadas referem-se às operações da JBS S.A. globalmente. Informações mais detalhadas podem ser encontradas no Relatório de Sustentabilidade de 2023, no [JBS ESG Hub](#) e no Disclosure Hub, um centro de informações não financeiras que centraliza um conjunto de indicadores com base no padrão Global Reporting Initiative (GRI, por sua sigla em inglês).

Este Relatório de Sustentabilidade ("Relatório") foi preparado pela JBS e não foi auditado/assegurado externamente, exceto quando especificamente indicado, e não avalia os méritos da negociação de quaisquer títulos ou empréstimos da JBS S.A. ou de quaisquer subsidiárias ou afiliadas de propriedade total ou parcial ("Grupo JBS") aqui nomeadas, e não deve ser considerado como base para qualquer transação desse tipo ou para qualquer outra decisão de investimento. Este documento não constitui uma oferta para vender os títulos ou empréstimos de negócios do Grupo JBS ou uma solicitação de procurações ou votos e não deve ser interpretado como consultoria de investimento. A JBS não fornece nenhuma consultoria ou recomendação financeira, econômica, jurídica, contábil ou tributária. Todos os investimentos envolvem risco e os resultados passados não garantem retornos futuros. O Grupo JBS, seus diretores, executivos, funcionários ou agentes expressamente se isentam de qualquer responsabilidade por quaisquer decisões ou ações tomadas por você e por quaisquer danos ou perdas que você possa sofrer com o uso ou confiança nessas informações.

Este documento, as informações e dados aqui contidos foram desenvolvidos com base em informações, estimativas e princípios atuais, usando modelos, metodologias e padrões que estão sujeitos a certas suposições e limitações, incluindo (mas não se limitando à) disponibilidade, precisão e falta de padronização de dados assim como falta de dados históricos, bem como outras contingências, dependências, riscos e incertezas futuras (devido a, entre outras coisas, desenvolvimentos legislativos, judiciais, fiscais, tecnológicos e regulatórios globais e regionais, incluindo medidas regulatórias que abordam o desmatamento, as mudanças climáticas e as divulgações de sustentabilidade corporativa). Como resultado, tais modelos, metodologias e padrões podem

estar sujeitos a ajustes fora do controle do Grupo JBS e podem mudar ao longo do tempo. O Grupo JBS não se compromete a atualizar quaisquer declarações, informações ou dados aqui contidos, nem a fornecer atualizações específicas se quaisquer declarações, dados ou informações aqui contidos mudarem no futuro.

Os exemplos de estudo de caso contidos neste Relatório são fornecidos apenas para fins ilustrativos e não são implementados em todos os locais ou situações. As regras locais sobre quais projetos, atividades ou projetos podem ser considerados "sustentáveis", "verdes", "responsáveis", "regenerativos", "eco", "humanos", "circulares", "ESG" ou termos semelhantes variam de jurisdição para jurisdição e este documento não faz nenhuma representação ou garantia quanto à precisão de tais descrições.

Este documento também contém dados sobre as emissões de Escopo 1, 2 e 3 do Grupo JBS. Alguns desses dados são baseados em estimativas, suposições e incertezas. Os dados de emissões de Escopo 1 e 2 se referem às emissões das operações das instalações do Grupo JBS. As emissões de Escopo 3 se referem às emissões dos parceiros da cadeia de valor do Grupo JBS e, portanto, estão sujeitas a uma série de incertezas, incluindo que: os dados usados para modelar as pegadas do ciclo de vida animal são normalmente estimativas da indústria em vez de cálculos diretos de fornecedores individuais e os modelos de ciclo de vida cobrem muitos, mas não todos os produtos e mercados. Além disso, os padrões e protocolos internacionais relacionados aos cálculos e categorizações de emissões de Escopo 1, 2 e 3 também continuam a evoluir, o que pode afetar os dados de emissões relatados pelo Grupo JBS.

Quaisquer opiniões ou visões de terceiros contidas neste Relatório são aquelas dos terceiros identificados, e não do Grupo JBS, diretores, executivos, funcionários ou agentes. O Grupo JBS, seus diretores, executivos, funcionários ou agentes não fazem nenhuma representação ou garantia quanto à qualidade, precisão ou integridade de quaisquer declarações de terceiros e não aceitam nenhuma responsabilidade ou obrigação pelo conteúdo de declarações de terceiros, incluindo quaisquer erros de fato, omissão ou opinião expressa.

As declarações contidas neste Relatório que relatam as intenções, planos, esperanças, crenças, antecipações, expectativas ou previsões do futuro do Grupo JBS e sua administração são consideradas declarações prospectivas. Sem limitar o acima exposto, palavras como "antecipa", "acredita", "estima", "espera", "pretende", "espera", "pode", "planeja", "projeta", "deve", "alvos", "metas", "objetivo", "ambição", "esforçar-se", "irá" e/

ou as formas negativas delas assim como palavras e expressões semelhantes têm a intenção de identificar declarações prospectivas. É importante observar que os resultados reais podem diferir materialmente daqueles projetados em tais declarações prospectivas.

As declarações prospectivas incluem, mas não estão limitadas a declarações e informações sobre as metas e estratégias do Grupo JBS para reduzir suas emissões operacionais (Escopo 1 e 2) e da cadeia de valor (Escopo 3). Essas declarações prospectivas são baseadas em expectativas e suposições atuais sobre desenvolvimentos antecipados e outros fatores que afetam a tomada de decisões da JBS. As declarações prospectivas são baseadas nas expectativas e suposições atuais da administração. Elas não são fatos históricos, nem são garantias de desempenho ou resultados futuros. Como essas declarações prospectivas envolvem riscos e incertezas conhecidos e desconhecidos, há fatores importantes que podem fazer com que os resultados reais sejam materialmente diferentes daqueles expressos ou implícitos por essas declarações prospectivas. Nenhuma garantia pode ser dada de que as declarações prospectivas neste documento serão realizadas. Essas declarações prospectivas falam apenas a partir da data deste documento. Exceto conforme exigido por qualquer lei ou regulamento aplicável, o Grupo JBS expressamente se isenta de qualquer obrigação ou compromisso de divulgar publicamente quaisquer atualizações ou revisões de quaisquer declarações prospectivas aqui contidas para refletir qualquer mudança nas expectativas do Grupo JBS com relação a elas ou qualquer mudança em eventos, condições ou circunstâncias nas quais qualquer declaração se baseia.

Fatores que podem fazer com que os resultados reais sejam materialmente diferentes daqueles projetados em tais declarações prospectivas incluem: questões que afetam as indústrias de proteína animal em geral; a capacidade de executar os planos de negócios do Grupo JBS para atingir as economias de custo e a lucratividade desejadas; preços futuros para ingredientes de ração e produtos do Grupo JBS; surtos de doenças de origem animal, seja nas populações de animais próprias, contratadas ou em grande escala do Grupo JBS, afetando sua capacidade de conduzir suas operações e/ou demanda assim como a contaminação de produtos, que já levou e pode levar no futuro a reivindicações de responsabilidade do produto e suas recalls; exposição a riscos relacionados à responsabilidade do produto, suas recalls, danos materiais e ferimentos a pessoas, para os quais a cobertura de seguro é cara, limitada e potencialmente inadequada; gestão de recursos de caixa; restrições impostas por, e como resultado de, alavancagem do Grupo JBS; mudanças

em leis ou regulamentos que afetam as operações do Grupo JBS ou a aplicação delas; nova legislação de imigração ou maiores esforços de fiscalização em conexão com a legislação de imigração existente que causem aumento nos custos de fazer negócios, façam com que o Grupo JBS mude a maneira como faz negócios ou de outra forma interrompam suas operações; fatores competitivos e pressões de preços ou a perda de um ou mais dos maiores clientes do Grupo JBS; flutuações da taxa de câmbio, barreiras comerciais, controles de câmbio, expropriação e outros riscos associados a operações estrangeiras; interrupções em mercados internacionais e canais de distribuição, incluindo, mas não se limitando aos impactos do conflito Rússia-Ucrânia; ao risco de ataques cibernéticos, aos desastres naturais, perdas de energia, acesso não autorizado, falhas de telecomunicações e outros problemas em nossos sistemas de informação; tendências sociodemográficas e econômicas globais, preços de energia, inovações e avanços tecnológicos, condições climáticas e eventos meteorológicos, outras mudanças legislativas e regulatórias, políticas públicas, outros eventos ou condições imprevistas e o impacto de incertezas de litígios e outras questões legais.

As declarações prospectivas neste relatório são válidas somente a partir da data deste documento, e o Grupo JBS não assume nenhuma obrigação de atualizar qualquer declaração após a data deste comunicado, seja como resultado de novas informações, desenvolvimentos futuros ou de outra forma, exceto conforme exigido pela lei aplicável.

Os resultados reais podem diferir materialmente daqueles projetados nessas declarações prospectivas devido a esses fatores, muitos dos quais estão além do nosso controle. Ao fazer este Relatório, o Grupo JBS não está supondo nenhuma obrigação de abordar ou atualizar cada ou qualquer componente em relatórios ou comunicações futuras sobre nossos negócios ou esforços de sustentabilidade. O Grupo JBS não se comprometerá a abordar como qualquer um desses fatores pode ter causado mudanças nas informações contidas em relatórios ou comunicações anteriores. Embora tenhamos tentado descrever nossos esforços de sustentabilidade de forma abrangente, devemos alertar os leitores de que outros fatores podem ser importantes e afetar nossas futuras decisões comerciais ou resultados de esforços de sustentabilidade.

Dúvidas e solicitações de informações adicionais podem ser direcionadas para [sistencia@jbs.com.br](mailto:sistencia@jbs.com.br) e [ri@jbs.com.br](mailto:ri@jbs.com.br) ou encontradas em <https://jbsesg.com/>

Este Relatório foi publicado em agosto de 2024.

**(JBS)**

